

TÅRNBY KOMMUNE

Strandrensningsplan 2023
Center for By, Miljø og Klima



FORORD

Strandrensingsplanen skal medvirke til en effektiv og hensigtsmæssig indsats, når det er nødvendigt at afværge en forurening af strande i Tårnby Kommune.

INDHOLD

Indledning

Planen er udarbejdet i henhold til Lov om beskyttelse af havmiljøet § 35, stk. 2¹ og Vejledning om strandrensning – februar 2008², og er et supplement til Tårnby Kommunes Beredskabsplan³, herunder regionale beredskabsplaner.

Havmiljøloven skal medvirke til at værne natur og miljø, så samfundsudviklingen kan ske på et bæredygtigt grundlag i respekt for menneskets livsvilkår og for bevarelsen af dyre- og plantelivet.

Miljøstyrelsen samordner de kommunale beredskabsplaner efter forhandling med de berørte kommuner.

Kommunalbestyrelsen kan pålægge havnebestyrelser at udarbejde beredskabsplaner for bekæmpelse af forurening i havnen, samt sørge for at det nødvendige materiel er til rådighed.

Planen:

- gælder for Tårnby Kommune ved bekæmpelse af forurening i havne og sanering af kyststrækninger i tilfælde af væsentlig forurening med olie, kemikalier og lignende.
- omfatter ikke akutte forureninger på land eller i ferskvand, som indgår i Tårnby Kommunes Akut Miljøberedskabsplan 2012.
- er udarbejdet af Center for By, Miljø og Klima i samarbejde med Tårnby Brandvæsen.

Ved akut farlige situationer ledes beredskabsindsatsen af kommunens indsatsleder, som ved akutte uheld med farlige stoffer på landjorden m.v. Tårnby Kommune har for disse tilfælde udarbejdet Akut Miljøberedskabsplan 2012 i henhold til Beredskabslovens⁴ § 25.

Truende olieforureninger til havs varetages af Søværnskommandoen (SKO) i henhold til Beredskabsplan for det statslige danske beredskab til bekæmpelse af forurening af havet med olie og andre skadelige stoffer af 31. november 2020.

Planen er godkendt af:

Kommunalbestyrelsen den: 2. november 2023

Planen er sendt til orientering til:

Forsvarsministeriet: Beredskabsstyrelsen
SKO (Søværnskommandoen)

Miljøministeriet: Miljøstyrelsen

Planen er senest revideret 20. november 2023.

¹ Havmiljøloven, LBK nr. 1165 af 25. november 2019

² Vejledning om strandrensning – februar 2008

³ Beredskabsplan 2021, Tårnby Kommune

⁴ LBK nr. 314 af 3. april 2017

VEDLIGEHOJDELSE AF PLANEN

Planen ajourføres løbende, men tages op til vurdering mindst hvert 5. år.

Planen indgår i Tårnby Kommunens overordnede Beredskabsplan og revideres sammen med denne.

Planen sendes til orientering til Miljøstyrelsen, Beredskabsstyrelsen og Søværnskommandoen.

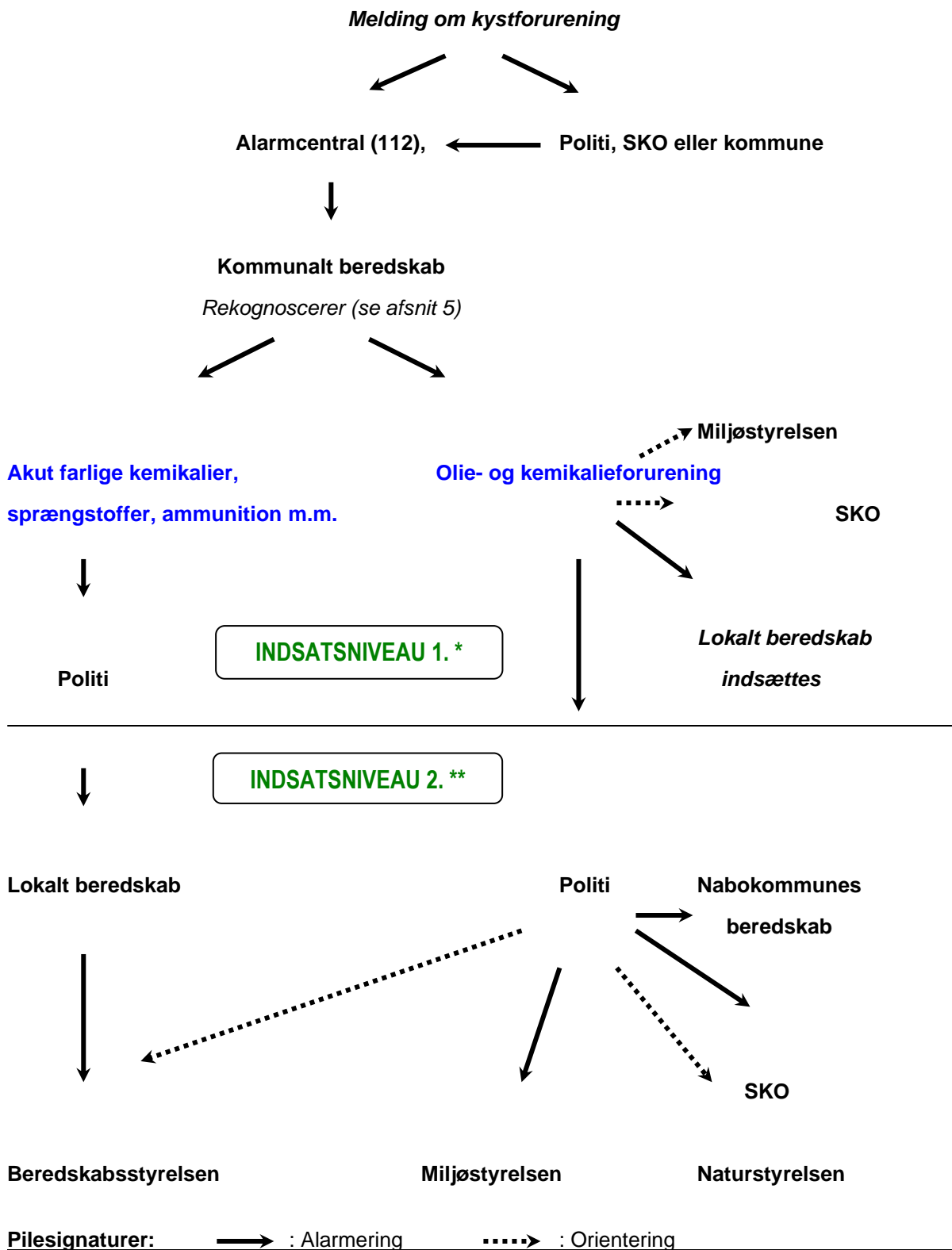
Telefonlister ajourføres mindst en gang årligt, samt ved behov.

Hovedansvarlig for planen: Tårnby Kommune – Kommunalbestyrelsen.

Praktisk ansvarlig for at udarbejde planen: Tårnby Kommune – Center for By, Miljø og Klima (CMK), enheden Natur, Miljø og Klima (NMK).

ALARMERINGSPROCEDURE

Denne alarmeringsprocedure skal følges ved olieforurening og lignende på strande eller i havne:



* Ved mindre lokale forureninger i én kommune eller i havnen, varetager det lokale beredskab selv opgaven, i samarbejde med NMK, hvis det vurderes nødvendigt.

** Ved større forureninger eller hvis flere kommuner er involveret, orienterer det lokale beredskab, efter rekognosceringen, den lokale politiregion, som sørger for at nabokommuner, Miljøstyrelsen og Søværnskommandoen (SKO) bliver alarmeret. Politiet orienterer ligeledes Beredskabsstyrelsen og Naturstyrelsen (Jægersborg skovdistrikt).

Hvis det vurderes, at der er tale om et større indsatsbehov af personel indkaldes kommunens krisestab, som herefter har ansvaret for kontakten til myndigheder, forsikringsselskaber og pressen samt henvendelser i øvrigt.

Desuden nedsætter beredskabschefen en operativ stab med personel fra relevante myndigheder.

Der er udarbejdet en huskeliste til kommunen som kan bruges ved en forureningshændelse, jf. bilag 1.

Tårnby Kommunes krisestab består af:

- Borgmesteren
- Kommunaldirektøren
- Beredskabschefen
- Centerchefer
- Centerchefen for politik og kommunikation (sekretær for krisestaben).

AKTIONSKORT FOR TÅRNBY KOMMUNE

Aktionskort 1, mindre hændelse indenfor havne eller ved kyster (Indsatsniveau 1). Ved forurening i havet ud for Tårnby Kommune foretages indsatsen af SKO.

Indsats	Handling	Ansvar
Alarmering af SKO	Kontakt SKO	TB, indsatsleder
Kontakt NMK	Rekvirer assistance fra NMK	TB, indsatsleder
Akutfase - Vurdering af type og omfang	Vurder type og omfang Vurder, om det er nødvendigt at begrænse forureningen med f.eks. flydespærre Lokaliser følsomme steder og arealer Vurder om olie på vandet kan opsamles	TB, indsatsleder og NMK TB, indsatsleder TB, indsatsleder og NMK TB, indsatsleder
Orientering til MST om at strandrensning vil blive udført	MST skal orienteres på telefon og e-mail	NMK
Fastlæggelse af forureningstype	Kontakt politi ved sprængstoffer, ammunition mv., som derfra har ansvaret. Ved kemikalieuheld	TB, indsatsleder TB, indsatsleder og NMK
Lokaliser kilden	Lokaliser kilden til forureningen, og stop udslippet	TB, indsatsleder og NMK
Orientering af relevante kontaktpersoner	Kontakt politiet, hvis der skal omdirigeres trafik eller lign. Kontakt relevante kontaktpersoner	TB, indsatsleder TB, indsatsleder og NMK
Dokumentation og prøver	Beslut om der skal tages prøver af olien Der skal føres log over hændelser og udgifter	TB, indsatsleder og NMK
Oprydning	Iværksæt oprydning og inddæmning på land	TB, indsatsleder og NMK
Rapport over oprydning	Der udarbejdes rapport med oplysninger om miljøuheldet til brug for oprydningsarbejdet og det videre miljøsagsarbejde	TB og NMK

Aktionskort 2, større hændelse indenfor havnene eller i havet ud for Tårnby Kommune (Indsatsniveau 2) Ved forurening i havet ud for Tårnby Kommune foretages indsatsen af SKO.

Indsats	Handling	Ansvar
Alarmering til Alarm 112	Større forurening inden for havnene eller på kyster	TB
Alarmering af SKO	Kontakt SKO	TB, indsatsleder
Kontakt NMK	Rekvirer assistance fra NMK	TB, indsatsleder
Akutfase - Vurdering af type og omfang	Vurder type og omfang Vurder, om det er nødvendigt at begrænse forureningen med f.eks. flydespærrer Lokaliser følsomme steder og arealer Olie på vandet kan eventuelt opsamles	TB, indsatsleder og NMK TB, indsatsleder TB, indsatsleder og NMK TB, indsatsleder
Orientering til MST om at strandrensning vil blive udført	MST skal orienteres på telefon og e-mail	NMK
Fastlæggelse af forureningstype	Kontakt politi ved sprængstoffer, ammunition mv., som derfra har ansvaret. Ved kemikalieuheld	TB, indsatsleder TB, indsatsleder og NMK
Lokaliser kilden	Lokaliser kilden til forureningen, og stop udslippet	TB, indsatsleder og NMK
Orientering af relevante kontaktpersoner	Kontakt politiet, hvis der skal omdirigeres trafik eller lign. Kontakt relevante kontaktpersoner	TB, indsatsleder TB, indsatsleder og NMK
Dokumentation og prøver	Beslut om der skal tages prøver af olien Der skal føres log over hændelser og udgifter	TB, indsatsleder og NMK
Rapport over oprydning	Der udarbejdes rapport med oplysninger om miljøuheldet til brug for oprydningsarbejdet og det videre miljøsagsarbejde	TB og NMK

Aktionskort 3, større hændelse indenfor havnene eller i havet ud for Tårnby Kommune (Indsatsniveau 3)

Ved forurening i havet ud for Tårnby Kommune foretages indsatsen af SKO.

Indsats	Handling	Ansvar
Alarmering til Alarm 112	Større forurening inden for havnene eller på kyster	TB
Alarmering af SKO	Kontakt SKO	TB, indsatsleder
Alarmering af NMK	Rekvirer assistance fra NMK	TB, indsatsleder
Akutfase - Vurdering af type og omfang	Vurder type og omfang Vurder, om det er nødvendigt at begrænse forureningen med f.eks. flydespærrer Lokaliser følsomme steder og arealer Olie på vandet kan eventuelt opsamles	TB, indsatsleder og NMK TB, indsatsleder TB, indsatsleder og NMK TB, indsatsleder
Orientering til MST om at strandrensning vil blive udført	MST skal orienteres på telefon og e-mail	NMK
Fastlæggelse af forureningstype	Kontakt politi ved sprængstoffer, ammunition mv., som derfra har ansvaret. Ved kemikalieuheld	TB, indsatsleder TB, indsatsleder og NMK
Lokaliser kilden	Lokaliser kilden til forureningen, og stop udslippet	TB, indsatsleder og NMK
Orientering af relevante kontaktpersoner	Kontakt politiet, hvis der skal omdirigeres trafik eller lign. Kontakt relevante kontaktpersoner	TB, indsatsleder TB, indsatsleder og NMK
Dokumentation og prøver	Beslut om der skal tages prøver af olien Der skal føres log over hændelser og udgifter	TB, indsatsleder og NMK
Oprydning	Iværksæt oprydning og inddæmning på land	TB, indsatsleder og NMK
Rapport over oprydning	Der udarbejdes rapport med oplysninger om miljøuheldet til brug for oprydningsarbejdet og det videre miljøsagsarbejde	TB og NMK

ANMELDELSER OG VARSLINGER

Det er vigtigt, før iværksættelse af oprydning på stranden, at uheldet anmeldes til Miljøstyrelsen, da det er en forudsætning for at Miljøstyrelsen refunderer de udgifter, der bliver brugt til oprydningen (se afsnit 11).

Det er dog tilsvarende vigtigt at indsatsen imod forureningen starter så hurtigt som muligt for at undgå at forureningen spreder sig over et større område.

NMK's anmeldelse til Miljøstyrelsen

Når NMK får meldingen om miljøuheld orienteres Miljøstyrelsen på telefon eller e-mail ⁵.

Følgende oplysninger gives til Miljøstyrelsen (brug skemaet i bilag 3):

- Hvor har forureningen fundet sted. Sted og kyststrækning.
- Tid for uheldet og anmeldelsestidspunkt
- Angivelse af kontaktperson.

Inden for Miljøstyrelsens almindelige kontortid (mandag, tirsdag torsdag kl. 9.30-16.00, onsdag kl. 9.30-18.00, fredag kl. 9.30-15.00), sker anmeldelse telefonisk, efterfulgt af en skriftlig anmeldelse. Uden for styrelsens normale kontortid sker anmeldelse skriftligt.

Anmeldelse skal snarest muligt følges op af en skriftlig anmeldelse i brev eller med e-mail som oplyser om (brug skemaet i bilag 3):

- Mere detaljeret beskrivelse af forureningens karakter
- Mere detaljeret beskrivelse af omfang
- Kommunens påtænkte og iværksatte foranstaltninger
- Overslag over de samlede udgifter til saneringsforanstaltningerne

Brandvæsenets anmeldelse til SKO

Ved forureninger af kysten skal Brandvæsenet orientere Søværnskommandoen (SKO) om ulykken, så de kan sammenholde oplysningen med eventuelle andre anmeldelser af samme eller andre forureninger.

Brandvæsenets anmeldelse til Naturstyrelsen

Ved større forureninger eller hvis særligt sårbare områder er berørt af forurening, orienteres Naturstyrelsen om forureningen.

Varsling kan tænkes til følgende personer: Havnefogeder, grundejerforeninger, lokale fiskere, vildtkonsulenter, dyrlæger, Styrelsen for Patientsikkerhed m.fl.

Anmodning om assistance eller faglig bistand

Naturstyrelsen kan sørge for korrekt behandling og aflivning af fugle og pattedyr som er indsmurt i olie.

⁵ Se bekendtgørelse nr. 1630 af 13. december 2006 bilag 1

Beredskabsstyrelsen kan anmodes om assistance ved større forureninger af kysten. Anmodningen sendes enten via SKO eller via den stab, der er nedsat ved større ulykker (se afsnit 5).

Hvis det vurderes, at der er behov for at søge faglig bistand, kan henvendelse ske til f.eks. Arbejdstilsynet, Kystdirektoratet, Miljøstyrelsen, olieselskaber eller andre.

PLANENS OMFANG

Planen gælder kyststrækninger og havne i Tårnby Kommune. I dette tilfælde betyder det den del af Amager, som ligger mellem Københavns og Dragør kommuner, samt øerne Saltholm og Peberholm.



Figur 1 Tårnby Kommunes grænser, kyststrækninger og havne.

Kystområder i Tårnby Kommune

Beskrivelsen af kystområderne omfatter naturmæssige, topografiske, tekniske og trafikale forhold som:

- Har betydning for valg af indsats i forbindelse med kystforurening
- Har betydning for kystområdernes tilgængelighed med beredskabskøretøjer fra landsiden

En overvejende del af kysterne har kystsikring i form af stensætninger og diger (Vestamager), som ved en olieforurening udgør en effektiv barriere, hvor man kan opsamle ilanddrevet olie ganske effektivt. Olie som flyder ind i selve stensætningen, vil være besværlig at fjerne helt.

Det lader nogle sårbare områder tilbage, hvor kysten, havvandet eller det bagvedliggende land har væsentlige naturværdier eller anvendes af badegæster.

Tårnby Kommune har ingen vandindvindinger i umiddelbar nærhed af kystarealerne.

Særlige områder er:

- Kastrup Strandpark, hvor en olieforurening i badesæsonen vil kræve umiddelbar handling med hensyn til fjernelse
- Saltholm, som med sine meget store naturværdier og meget uregelmæssige flade kyststrækninger vil kræve en stor indsats - dels for at undgå at olien driver i land og dels en efterfølgende sanering
- Havområderne ud for Vestamager og omkring Saltholm, er Natura 2000 Fuglebeskyttelsesområder, Natura 2000 Habitatområder og Vildtreservater.

Amagers østkyst:

Kyststrækningen starter i nord ved kommunegrænsen til København med Kastrup Strandpark efterfulgt mod syd af Kastrup Lystbådehavn, Kastrup Gammel Havn, Broforeningens Havn, SAS-Bugtens Strandpark samt kystarealet som hører til Københavns Lufthavn med Redningshavnen og herefter fortsætter i Dragør Kommune.

Kastrup Strandpark er et parkområde med badestrand og badeanstalt samt lystbådehavn, hvor en olieforurening i badesæsonen vil kræve umiddelbar handling med hensyn til fjernelse.

En del af kysten er forsynet med kystsikring i form af stensætninger, som ved en olieforurening udgør en effektiv barriere, hvor man kan opsamle ilanddrevet olie ganske effektivt i første omgang. Den olie som flyder ind i selve stensætningen vil være besværlig at fjerne helt.

Det er forholdsvis let at foretage en maskinel oprensning af den del af kysten som er sandstrand. Kastrup Søbad i Kastrup Strandpark står på pæle i vandet, og en forurening vil forholdsvis let kunne renses af pæle og forbindelsesbro.

Der er adgang for entreprenørmateriel til kysten på hele strækningen. Tilkørsel til Kastrup Strandpark foregår ad Saltværksvejs forlængelse. Langs den befæstede kyststrækning samt bag sandstranden er anlagt asfalterede og befæstede stier.

Den kunstige halvø syd for Kastrup Gammel Havn er forsynet med stensætning langs Øresundsmotorvejen og DSB's klargøringscenter, området er som naturtype ikke sårbart. Tilkørsel sker gennem en låge ved Kastrup Gammel Havn.

Amagers vestkyst:

Kyststrækningen afgrænses mod nord og syd af henholdsvis København og Dragør Kommune, og omgiver mod vest det inddæmmede område Vestamager og Kalvebod Fælled.

Havområdet ud for Vestamager samt selve Vestamager er højklasset naturområde som er udpeget til Natura 2000 Fuglebeskyttelsesområde, Natura 2000 Habitatområde og for størstedelens vedkommende omfattet af Naturbeskyttelseslovens § 3 (Beskyttede naturtyper). Desuden er landområdet Vestamager omfattet af Fredningen af Kalvebodkilen ⁶ og endelig er Vestamager-området i Tårnby Kommune samt det foranliggende havområde omfattet af bekendtgørelse om Amager vildtreservat samt fredning af dele af søterritoriet ⁷. Recipientmæssigt har kystvandet ud for Vestamager skærpet målsætning. Dette er begrundet i vigtige gydepladser og opvækstlokaliteter for flere fiskearter.

Vestamager er en af Østdanmarks vigtigste ynglepladser for vadefugle, og som naturområde særdeles sårbart, specielt i fuglenes yngleperiode 1. april til 15. juli, og i eng- og vadefuglenes trækperioder. En indsats mod ilanddrevet olie skal dels tage hensyn til at fjerne olien så hurtigt som muligt, for at så få fugle som muligt kommer i kontakt med olien, samt foretages med mindst mulig forstyrrelse af fuglelivet i yngleperioden.

⁶ Overfredningsnævnets afgørelse af 14. november 1990

⁷ Bkg. nr. 545 af 20. maj 2012

Kysten langs Vestamager er afgrænset af et dige, som ved en olieforurening udgør en effektiv barriere, hvor man kan afspærre og opsamle olie effektivt. Den olie som flyder ind i selve stensætningen vil være besværlig at fjerne helt.

Langs digets bagside samt på størstedelen af digekronen er der tilkørselsmulighed, hvilket gør en eventuel ilanddreven olieforurening let tilgængelig.

Saltholm og Svaneklapperne:

Saltholm ligger i Øresund ca. 5 km fra Amagers kyst og ca. 8 km fra Sveriges kyst, i et lavvandet område hvor 2 m-kurven løber ca. 1000 m. fra kysten. Saltholm er 7 km lang og 3 km bred og er med sine ca. 1.600 ha Østdanmarks største, sammenhængende strandengslokalitet. Hertil kommer Svaneklapperne, der er en række mindre øer sydøst for Saltholm på i alt ca. 10 ha.

Der findes fastboende personer på Saltholms nordlige ende, og der findes et antal sommerhuse.

Kystlinjen er forholdsvis lige afskåret på østsiden med tydelige tangvoldsdannelser, medens syd- og vestkysten typisk er kraftigt indskåret med talrige småøer.

Med sine meget store naturværdier og meget uregelmæssige flade kyststrækninger vil en forurening kræve en stor indsats, dels for at undgå at olien driver i land og dels ved den efterfølgende oprydning.

Saltholm er højklassificeret naturområde som er udpeget til NATURA 2000 Fuglebeskyttelsesområde, NATURA 2000 Habitatområde og for størstedelens vedkommende omfattet af Naturbeskyttelseslovens § 3 (Beskyttede naturtyper).

Saltholm og omliggende øer er desuden fredet.

Havnefogeden alarmeres for forberedelse af transport fra Kastrup Lystbådehavn.

Transport på Saltholm foregår med traktor eller terrængående køretøjer.

Peberholm:

Peberholm er en kunstigt anlagt ø i forbindelse med etablering af Øresundsforbindelsen. Øen er overgangspunkt mellem Øresundsbroens vestlige brofæste og tunnelen til Amager. Peberholm er 4 km lang og ca. 500 bred på det bredeste sted.

Øen har vestvendte til- og frakørselsramper til motorvejsforbindelsen og på selve øen er en perimetervej, som følger kystlinjen hele øen rundt. Midt på øen er der en forbindelse fra tilkørselsrampen og ud til perimetervejen gennem en rørtunnel under motorvejen, og her er den eneste adgang til vandet via et slæbested midt på øens nordøstside. Tunnelen under motorvejen begrænser størrelsen og højden på materiel der kan passere.

Øens overflade ligger i kote 2. Kørsel udenfor perimetervejen er risikabelt pga. øens opbygning med forekomst af områder med meget ler eller løst grus.

Øresundsbroen

Adgang til Peberholm med køretøjer sker ad Øresundsbroen, med afkørsel ca. midt på øen.

Adgangen til Øresundsbroens anlæg skal indmeldes til Øresundsbroens Trafikcenter (TC) på telefon 33 41 65 91, som er bemandet døgnet rundt.

Bommen ved tilkørselsvejen til Peberholm åbnes og lukkes manuelt, og der kan parkeres foran bommen.

Havne i Tårnby Kommune

Havnenes placering er på Amagers østkyst fra nord til syd, samt Saltholm Havn.

Ved risiko for forurening af havne kan disse blokeres ved indsejlingen med flydespærringer for at mindske forureningen mest muligt. Bekæmpelse af olieforureninger mv. i havnene forstås primært af havnefogeden og havnemyndigheden i samarbejde med beredskabet.

Kastrup Lystbådehavn:

Den nye lystbådehavn (opdelt i nord- og sydbassin) er anlagt med stensætning og er mod Øresund afgrænset med to ydermoler. Selve stensætningen er som naturtype ikke sårbar.

Indløbet til lystbådehavnen er af en størrelse, der kan lukkes med flydespærringer. Tilkørsel til Strandparken foregår ad Saltværksvejs forlængelse. Langs den befæstede kyststrækning samt bag sandstranden er anlagt asfalterede og befæstede stier.

Kastrup Havn (Scanport):

Kastrup Havn starter syd for renseanlægget og slutter ved Broforeningens Havn. Havnen anvendes til havne- og erhvervsformål og er anlagt med jernspuns. Kystarealet som hører til Kastrup Havn er som naturtype ikke sårbart.

Indløbene til havnen kan lukkes med flydespærringer. Tilkørsel kan foregå ad Kajakvej og arealerne langs kystlinjen er af en sådan beskaffenhed, at det muliggør færdsel.

Broforeningens Havn:

Broforeningens Havn ligger mellem Kastrup Havn og Kastrup gamle lystbådehavn. Denne mindre private havn er anlagt med stensætninger og er ikke sårbar som naturtype.

Havnen kan lukkes med flydespærringer. Tilkørsel til havnen kan foregå fra Amager Strandvej over for Skøjtevej.

Kastrup Gamle Lystbådehavn:

Kastrup gl. Lystbådehavn ligger syd for Broforeningens Havn og grænser op til den kunstige halvø. Kyststrækningen er anlagt med stensætning og er som naturtype ikke sårbar.

Indløbet til Kastrup Gamle Lystbådehavn vil kunne afspærres med flydespærre. Tilkørsel sker ad tilkørselsvejene ved lystbådehavnen.

Redningshavnen (Københavns Lufthavn – CPH)

Redningshavnen er anlagt med stensætning og er mod Øresund afgrænset med ydermoler. Selve stensætningen er som naturtype ikke sårbar.

Indløbet til havnen er af en størrelse, der kan lukkes med flydespærringer. Tilkørsel foregår ad Kystvejen.

Saltholm Havn

Barakkebro er et mindre havneanlæg og Lusebro et mindre broanlæg. Saltholm kan reelt kun anløbes ved Barakkebro som ligger på nordenden af øen. Havnen er delvist beskyttet med sten og indsejlingen vil ved anvendelse af flydespærre kunne beskyttes i nogen grad.

VURDERING AF FORURENINGENS OMFANG

Indsatsniveau 1

Mindre forurening med olie eller kemikalier på stranden eller i havnen inden for Tårnby Kommune.

Efter melding til Natur, Miljø og Klima iværksætter indsatslederen de foranstaltninger, der skønnes nødvendige, idet der primært benyttes kommunens eget mandskab og materiel.

Hvis det skønnes nødvendigt, kan assistance rekvireres fra Tårnby Kommune - Materielgården, og lokale entreprenører kan benyttes.

Indsatslederen kontakter selv de øvrige relevante myndigheder.

Indsatsniveau 2

Større forurening med olie eller kemikalier, eller forureninger der omfatter flere kommuner.

Efter Natur, Miljø og Klima er informeret, sørger indsatslederen for, at kommunens mandskab og materiel straks indsættes. Samtidig kontaktes det lokale politi der orienterer Miljøstyrelsen, SKO m.fl. Inden for normal kontortid kontaktes Miljøstyrelsen straks.

De lokale beredskaber aftaler med nabokommunen hvilken indsats, der yderligere skal iværksættes. Afhængig af forureningens omfang kan indsættes yderligere mandskab og materiel fra nabokommuner og entreprenører, samt evt. Beredskabsstyrelsen. Hvis det skønnes nødvendigt at søge assistance fra de statslige myndigheder, kontakter indsatslederen den vagthavende i Miljøstyrelsen. Eventuelt etableres Tårnby Kommunes krisestab.

Indsatsniveau 3

Alvorlige og mere omfattende forureninger med olie, kemikalier m.m. over større strækninger.

Efter melding til miljøteamet indsætter indsatslederen straks alt tilgængeligt materiel og mandskab fra kommunen og de lokale entreprenører. Indsatslederen i kommunen rekvirerer via den lokale politikreds supplerende assistance. Politiet sørger for at kontakte Miljøstyrelsen, SKO og Naturstyrelsen.

Indsatslederen aftaler koordineringen af indsatsen med Miljøstyrelsen, som indsætter hjælp efter behov fra de tilgrænsende kommuner, samt de statslige myndigheders mandskab og materiel. Strækker forureningen sig over flere kommuner, fordeles personel og materiel ud fra en samlet prioritering af behovet for akut indsats.

Beredskabsstab oprettes på Københavns Politigård. Tårnby Kommunes krisestab etableres.

ALMINDELIGE RETNINGSLINJER FOR INDSATSEN

Indsatslederens placering

Ved større forureninger anvendes et mobilt kommandostade (KST) med kommunikationsmidler.

KST placeres et konkret udpeget sted, og bemannes af medarbejdere med uddannelse i radio- og telefonpasning samt GIS. Indsatslederen har direkte kontakt til KST.

Ved større uheld oprettes Beredskabsstab på Københavns Politigård. I stabslokalet samles repræsentanter for beredskabet, Natur, Miljø og Klima, politi og eventuelt SKO, Naturstyrelsen og nabokommuner.

Tilkørselsveje

Stranden er tilgængelig overalt, idet der nogle steder dog må køres fra en tilkørselsvej til et givent sted langs med stranden. På tilkørselsvejene kan der være spærringer som bomme, store sten eller lignende.

Etablering af flydespærringer

For at forhindre spredning af olien bør der hurtigst muligt udlægges flydespærrer omkring olien.

Flydespærrer kan også bruges til at fastholde olien på en bestemt kyststrækning eller til at lede olie uden om sårbare områder.

Ved risiko for forurening af havne kan indsejlinger blokeres med flydespærringer for at mindske forureningen mest muligt.

Halmballer og sandsække kan ligeledes bruges til at beskytte sårbare områder eller fastholde olien.

Indsats med rensning

Brug af enhver form for kemiske dispergeringsmidler skal godkendes af Miljøstyrelsen i hvert enkelt tilfælde.

Aflivning af havfugle og havpattedyr

For aflivning af olieindsmurte og havpattedyr henvises til "Beredskabsplan for havpattedyr og havfugle", Naturstyrelsen, februar 2012 (<https://naturstyrelsen.dk/media/312775/beredskabsplanforhavpattedyrmarts2012.pdf>)

Naturstyrelsen Hovedstaden skal kontaktes om aflivning af havfugle og pattedyr.

Bortskaffelse af olieaffald

Beredskabsledelsen afgør i samråd med NMK i hvert enkelt tilfælde, hvordan det opsamlede olieaffald og andet skal bortskaffes. Bortskaffelsesmetoden er afhængig af forureningens omfang, art og konsistens. Det forurenede materiale skal så vidt muligt sorteres (se afsnit 8).

Prøvetagning

Retningslinjer findes for indsamling og håndtering af olieprøver (se afsnit 7).

Tromler, beholdere og lignende fra havet

Bortskaffelse af tromler, kasser, beholdere og lignende som er drevet i land og som kan være akut farlige, fjernes først efter samråd med politiet.

Rengøring af udstyr

Indsatsledelsen har ansvaret for at der oprettes de nødvendige rensepladser.

Olieindsmurte presenninger og beklædning indsamles og køres til destruktion.

Maskiner og udstyr rengøres på en måde, så forureningen ikke spredes til omgivelserne.

Håndværktøj og mindre maskiner kan transporteres til vaskepladser med olieudskillere.

Kørende materiel, der ikke borttransporteres på blokvogn eller lignende, rengøres på stedet med for eksempel højtryksrenseanlæg. Blandingen af olie/vand/reensemiddel opsamles og køres til godkendt destruktion.

UDTAGNING AF PRØVER FOR OLIE

Olieprøver skal bruges som bevis for, hvilket fartøj olien / forureningen kommer fra. Derfor er det vigtigt, at prøverne udtages og analyseres efter bestemmelserne i NORDTEST NT CHEM 001 ([Nordtest NT CHEM 001](#)).

Annex 1 i dokumentet indeholder tjekliste for udtagning af prøver.

Bilag 5 i denne plan indeholder et prøvetagningskema som udfyldes for hver prøve der udtages.

En olie- eller kemikalieprøve skal anvendes ved bevisførelse mod et forurenende fartøj og eventuelle retssager mod forurenere.

Det er derfor vigtigt at prøven udtages iht. *Manual til udtagning af olieprøver* (Bilag 5) – og registreres i det tilhørende *Prøvetagningskema* (Bilag 5).

Olieprøveudstyr med prøvetagningsglas er placeret hos Tårnby Kommunes Brandvæsen og hos NMK.

Ved Indsatsniveau 1. Kommunen

Indsatslederen sørger for prøvetagning og indsamling af prøver fra forureningen, sender prøver til analyse hos et akkrediteret analyselaboratorium og foretager løbende optegnelser om hændelsesforløb.

Der skal samles dokumentation for forureningens omfang (mængde og udbredelse) samt de afholdte udgifter i forbindelse med strandrensningen. Disse funktioner varetages ved oprensingsniveau 1 af kommunen med mindre anden aftale indgås.

Olieprøver afleveres til analyse hos et akkrediteret analyselaboratorium.

Ved Indsatsniveau 2 – 3. Flere kommuner eller Staten

Staten koordinerer (sammen med kommunerne, Beredskabscenter og SKO) indsamling af prøver fra forurening af kysten, sender prøver til analyse og foretager løbende optegnelser om hændelsesforløbet. SKO sørger for indsamling af prøver på åbent hav.

Der skal samles dokumentation for forureningens omfang og afholdte udgifter. Disse funktioner varetages ved oprensingsniveau 2 af kommunerne og ved oprensingsniveau 3 af staten.

Olieprøver afleveres til analyse hos et akkrediteret analyselaboratorium.

BORTSKAFFELSE AF AFFALD

Beredskabsledelsen og NMK afgør i hvert enkelt tilfælde, hvordan det opsamlede affald bedst kan bortskaffes. Af hensyn til den efterfølgende bortskaffelse bør sortering af de affaldstyper, der fremkommer ved rensningen planlægges, så rensningsarbejdet og sorteringsarbejdet kan foregå så rationelt og hygiejnisk som muligt. (Jævnfør: Miljøstyrelsens vejledning om strandrensning februar 2008):

1. Ren olie: Olie der ikke i særligt omfang er forurennet med havvand eller strand-materiale.
2. Vandblandet olie
3. Emulsion af olie og vand
4. Olie i fast form Tjæreagtige klumper, asfaltklumper
5. Olieholdigt, fast materiale
 - a. Tang, planterester, opsugningsmidler
 - b. Døde fugle og fisk.
 - c. Drivtømmer, tønder, dåser, plastrester m.m.
 - d. Sand, jord og sten
6. Olieblandt is og sne.

Direkte bortskaffelse

Så vidt det er muligt, bortskaffes affaldet ved direkte bortkørsel til modtageanlæg. Mindre mængder (< 200 kg) kan bortskaffes til Tårnby Kommunes *Kirstinehøj Genbrugsplads*. For større mængder af affald tages kontakt til SMOKA, der formidler bortskaffelse af farligt affald for Tårnby Kommune.

Døde fugle, fisk og pattedyr afleveres til Amager Ressource Center. Bortskaffelsen skal ske i overensstemmelse med affaldsbekendtgørelsen.

Midlertidige mindre depoter

Hvis forureningen er af et sådant omfang, at det ikke er muligt at bortkøre affaldet, kan der etableres midlertidige deponeringssteder. Alternativ placering af olieaffald kan f.eks. være i industrianlæg, tanke eller lignende. Ved midlertidig deponering foretages også en sortering af det forurenede materiale. Flere mindre depoter kan være en fordel frem for et stort, da det gør det nemmere at foretage en sortering af det forurenede materiale. Der skal benyttes containere til midlertidige depoter.

Depoterne skal placeres under hensyntagen til både recipient- og vandindvindingsmæssige interesser, tilkørselsforhold, samt miljø- og sikkerhedsmæssige forhold som lugtgener og risiko for brandfare (se blandt andet kort 4 og 5). Små lokale depoter skal ikke miljøgodkendes. Midlertidige depoter bør så vidt muligt bestå af helt tætte containere (eller containere foret med membran, fugeskum eller lignende) og etableres nær det forurenede område. Små depoter kan etableres på f.eks. lokale parkeringspladser tæt på opsamlingsstederne, hvor olie og olieaffald samles til videre transport.

Midlertidige gravede depoter bør kun etableres, hvis det er strengt nødvendigt - et gravet depot skal være forsynet med mindst en plastikmembran.

Midlertidige depoter overvåges løbende og skal afvikles hurtigst muligt for at undgå udsivning.

Midlertidige større depoter og oplagingssteder

Ved meget store forureninger, hvor store mængder olie samles til midlertidig deponering kan der etableres større depoter på eksisterende affaldscentre og lossepladser. Større midlertidige depoter skal miljøgodkendes⁸. Godkendt deponeringsplads for opgravet jord findes ved Sjællandsbroen: *KMC-Kalvebod Miljøcenter, Selinevej 2, 2300 København S.* (Se: kk.dk/erhverv).

ARBEJDSMILJØ

Ved aktivering af beredskabet skal indsatslederen efter samråd med arbejdstilsynet sikre:

- at det involverede mandskab arbejder under arbejdsmiljømæssigt forsvarlige forhold
- at der tages de nødvendige forholdsregler i forhold til oliens giftighed
- at en hensigtsmæssig beklædning er til rådighed
- at mandskabet har mulighed for et efterfølgende bad

For oplysninger om stoffers giftighed se evt. Beredskabsstyrelsen (www.brs.dk).

PRESSEKONTAKT

Ved Indsatsniveau 1.

Information af presse og offentlighed varetages som udgangspunkt på skadestedet af politiet hhv. beredskabschef / indsatsleder

Den enkelte medarbejder kan dog ved mindre uheld som udgangspunkt udtale sig til pressen om faktuelle oplysninger, dvs. ikke skyldspørgsmål og lignende.

Ved Indsatsniveau 2.

Information af presse og offentlighed varetages som udgangspunkt på skadestedet af politiet hhv. beredskabschef / indsatsleder.

⁸ Midlertidige depoter er omfattet af Miljøbeskyttelseslovens kap. 5

Efterfølgende supplerende informationer under oprydnings- og myndighedsfasen udsendes af indsatsleder efter koordinering med politiet.

Ved større uheld med omfattende miljøeffekter samt i krisesituationer lægges information ud på kommunens hjemmeside under "nyheder".

Forureninger på oprensningsniveau 3

Ved forureninger på oprensningsniveau 3 overtager staten og politiet en stor del af pressekontakten. I sådanne tilfælde bør det være staben der udtaler sig om de strategiske beslutninger.

FORDELING AF UDGIFTER OG REFUSION AF UDGIFTER

Udgifterne til beredskab, bekæmpelse, saneringsforanstaltninger og affaldsbortskaffelse vedrørende olie- og kemikaliefurening fordeles i henhold til bekendtgørelse 1630 af 13. december 2006 (Strandrensningsbekendtgørelsen) (se bilag 6).

Udgifterne til opretholdelse af beredskabet betales af parterne hver især. Kommunen kan pålægge havnene at sørge for at der er nødvendigt udstyr til rådighed. Udgifter (udlæg) til oprensning af strande m.m. afholdes i første omgang af kommunen, men refunderes efterfølgende af staten hvis Miljøstyrelsen har godkendt indsatsen, eller af forureneren, hvis denne er kendt. Det forudsætter at oprydningen først er blevet anmeldt til Miljøstyrelsen (se afsnit 3).

For at opnå fuld refusion fra Staten, har beredskabet ansvar for: at registrere de iværksatte foranstaltninger i kronologisk rækkefølge (minutrapport), at udarbejde timesedler for personel og materiel og at sikre sig dokumentation for øvrige udgifter. En eventuel udgiftsfordeling i forbindelse med gennemførelse af større saneringsopgaver aftales konkret i hver enkelt sag mellem de berørte kommuner og staten.

Såfremt skadevolder findes, kan økonomisk regres rettes overfor denne af kommunen og staten jf. lov om miljøbeskyttelse.

ØVELSER OG UDDANNELSE

Til kontrol af beredskabets funktion bør der afholdes regelmæssige øvelser, hvor såvel det kommunale beredskab som det regionale beredskab deltager. Øvelsen tilrettelægges eventuelt i samarbejde med nabokommuner og SKO.

Beredskabsstyrelsen har aktuelle kurser.

ANVENDTE FORKORTELSER

Forkortelse	Navn
Bkg	Bekendtgørelse
BMK	Center for By, Miljø og Klima, Tårnby Kommune

Forkortelse	Navn
CPH	Københavns Lufthavn
DCE	Nationalt Center for Miljø og Energi
DMI	Danmarks Meteorologiske Institut
DSB	Danske Statsbaner
GIS	Geografisk Informations System
KMC	Kalvebod Miljøcenter
KST	Kommandostade
MST	Miljøstyrelsen
SKO	Søværnskommandoen
NMK	Enheden Natur, Miljø og Klima, Tårnby Kommune
TB	Tårnby Brandvæsen
TK	Tårnby Kommune
TC	Øresundsbroens Trafikcenter

MYNDIGHEDER OG ANSVARSOMRÅDER

Myndighed	Ansvarsområde
Arbejdstilsynet	Arbejdstilsynet er den danske myndighed på arbejdsmiljøområdet. Arbejdstilsynets formål er at medvirke til at skabe et sikkert, sundt og udviklende arbejdsmiljø på de danske arbejdspladser ved at føre tilsyn med virksomhederne, udarbejde regler om arbejdsmiljøforhold og udgive information om arbejdsmiljø.
Kystdirektoratet	Kystdirektoratet er statens kystenhed i Danmark, og varetager blandt andet myndighedsopgaver indenfor kystbeskyttelse, kliffredning, strandbeskyttelse og statens højhedsret over søterritoriet.
Miljøstyrelsen	Styrelsen administrerer lovgivningen om miljøbeskyttelse, der skal sikre ren luft, vand og jord og gode levevilkår for mennesker, dyr og natur.
Naturstyrelsen	Styrelsen varetager de statslige opgaver, som miljøministeren har ansvaret for, herunder de statslige, overordnede interesser i naturbeskyttelse, planlægning og skovbrug samt understøtter kommunernes arbejde på disse områder. Desuden står styrelsen for drift og administration af de statsejede skove samt Miljøministeriets øvrige arealer.

BILAG

Bilag 1. Huskeliste for indsatslederens opgaver

HUSKELISTE FOR INDSATSLEDERENS OPGAVER	IGANGSAT Dato og kl.	UDFØRT Dato og kl.
1. Alarmcentralen (112)		
2. NMK, Tårnby Kommune		
3. SKO alarmeres (89 43 30 99)		
4. Miljøstyrelsen (72 54 40 00) kontaktes før igangsætning		
5. Nabokommune(r) alarmeres / orienteres		
6. Etablering af lokalt beredskab		
7. Etablering af kommunens krisestab		
8. Check vejrudsigt (www.DMI.dk), vind og strøm)		
9. Prioritering af miljøindsats og områder		
10. Varsling af lokale fiskere, havne, lokale borgere		
11. Iværksæt kommunikationsplan - intern		
12. Iværksæt kommunikationsplan – presse, øvrige eksterne		
13. Kontakt vildt-konsulenter for aflivning af fugle		
14. Prøvetagning ved kysten (evt. via KST'er) og koordinering med SKO's prøvetagning til havs		

HUSKELISTE FOR INDSATSLEDERENS OPGAVER	IGANGSAT Dato og kl.	UDFØRT Dato og kl.
15. Sørge for ansvarlig bortskaffelse af olieaffald		
16 Depoter. Små midlertidige ved behov		
17. Depoter. Større midlertidige ved behov		
18. Økonomistyring under indsatsfasen (refusion fra staten)		
19. Kontakt til Arbejdstilsyn og Styrelsen for Patientsikkerhed		
20. Mandskabsplan for beredskab		
21. Log / registrering / dokumentation af forløb/foto		
22. Regnskab til refusion fra staten		
23. Lav efterfølgende overvågningsprogram (dyr og planter)		
24.		

Bilag 2. Kontaktoplysninger

Tårnby Kommune og nabokommuner

Navn / funktion	E-mail	Telefon arbejde	Mobil / privat
ALARM			112
Tårnby Kommune			
Kommunaldirektør: Lars Rich	lar.of@taarnby.dk	32 47 12 00	
Centerchef: Betina H. Grimm	bgr.tf@taarnby.dk	32 47 15 00	27 20 23 47
Centerchef: Malene Theisen Grann	mtg.tf@taarnby.dk	32 47 15 85	
Leder Anette Petersen (NMK)	abp.tf@taarnby.dk	32 47 15 19	
Tårnby Brandvæsen - vagthavende	brandstationen@taarnby.dk	32 50 07 00	
Beredskabschef Henning Vestergaard	hve.tb.tf@taarnby.dk	32 47 03 33	60 14 60 97
Viceberedskabschef: Per Jacobsen	pja.tf@taarnby.dk	32 47 15 10	25 38 14 98
MILJØVAGT – NORMAL TID		32 47 15 05	
MILJØVAGT – UDENFOR NORMAL TID		32 50 07 00	
Materielgården		32 46 06 30	
<u>HAVNE</u> : Havnefoged Mikkel Pejtersen	mip.kl.tf@taarnby.dk	32 50 21 27	
- Ny Lystbådehavn			
- Kastrup Havn (Skanska)			
- Broforeningens Havn			
- Gl. Lystbådehavn			
- Lufthavnens Redningshavn			
- Saltholm Havn			
Dragør Kommune			
Dragør Kommune		32 89 01 00	
Hovedstadens Beredskab, Dragør		33 43 10 10	
Myndighedsfunktion varetages af NMK i Tårnby Kommune		32 47 15 05	
Københavns Kommune			
Hovedstadens Beredskab	hbr@hbr.dk	33 43 10 10	
Københavns Kommune, Vand og VVM		23 25 66 70	
Tårnby Forsyning A/S			
Tårnby Forsyning Vand A/S		32 46 20 30	
Tårnby Forsyning Spildevand A/S		32 46 20 30	
Tårnby Forsyning Varme A/S		32 46 20 30	
Renseanlæg		32 46 20 30	
Øresundsbroen			
Trafikcenter, døgnbemandet		33 41 65 91	

Myndigheder, offentlige virksomheder mm

Navn og funktion	E-mail	Telefon - arbejde	Mobil / privat
Alarmcentralen			112
STATSLIGE INSTITUTIONER:			
Beredskabsstyrelsen Sjælland (FM) Bag Bakkerne 26, 4700 Næstved	BRS-KTP-S@brs.dk	72 85 20 50	
Beredskabsstyrelsen Hovedstaden Hedelykken 10, 2640 Hedehusene	BRS-KTP-H@brs.dk	72 85 20 60	
Beredskabsstyrelsen, Kemisk Beredskab Universitetsparken 2, 2100 København Ø	BRS-KTP-KEM@brs.dk	72 85 20 00	
SKO. Søværnskommandoen	fko@mil.dk	72 84 00 00	
Hjemmeværnet	hjk@hvj.dk	72 82 00 00	41 74 69 00
Kemisk Beredskab, Beredskabsstyrelsen	BRS-KTP-KEM@brs.dk	72 85 20 00	
Københavns Politi		33 14 14 48	114
Räddningstjänsten Syd, Sverige	Info@rsyd.se	+46 540 46 00	
Miljøstyrelsen, anmeldelse af olieuheld mhp. refusion	bs@mst.dk	72 54 40 00	
DCE Nationalt Center for Miljø og Energi	dce@au.dk	87 15 50 00	
Naturstyrelsen, Hovedstaden	hst@nst.dk	72 54 31 51	
Naturstyrelsen Hovedstaden, skovfoged Sven Norup	snj@nst.dk	72 54 31 51	23 73 02 50
Kystdirektoratet	kdi@kyst.dk	99 63 63 63	
Metro Service Kontrolcentral		32 48 28 00	
Fiskeristyrelsen		72 18 56 00	
Arbejdstilsynet (AM)	at@at.dk	70 12 12 88	
Vejdirektoratet (TM)		72 44 33 33	
Trafikcenteret, Vejdirektoratet, døgnvagt		80 20 20 60	
Københavns Lufthavn ALARM		32 31 32 31	32 31 20 00
Sundhedsstyrelsen, stråling, ALARM		44 94 37 73	
Statens Seruminstitut, Center for Biosikring og Bioberedskab		32 68 81 27	
Statens Seruminstitut, Veterinær Diagnostik		32 68 86 00	
REGIONALE INSTITUTIONER:			
Bispebjerg Hospital - Giftlinjen		82 12 12 12	

Navn og funktion	E-mail	Telefon - arbejde	Mobil / privat
Rigshospitalet - Giftlinjen		82 12 12 12	
Styrelsen for Patientsikkerhed, vagttelefon		70 22 02 68	
Region Hovedstaden, Jordforurening og grundvand		38 66 50 00	
BEHANDLINGSANLÆG:			
Amager Ressource Center, Vindmøllevej 6, 2300 København S		32 68 93 00	
Vestforbrænding	vestfor@vestfor.dk	44 85 70 00	
KMC, Kalvebod Miljøcenter Nordsøvej 4, 2150 Nordhavn		33 66 30 70	
SMOKA, Prøvestenen, U-vej 7, 2300 Kbh. S.	smoka@smoka.dk	33 22 32 37	

Private selskaber – assistance mm

Navn og funktion	E-mail	Telefon arbejde	Mobil / privat
GEOTEKNIK og JORDPRØVER:			
GEO Geoteknisk Institut		45 88 44 44	
DGE		70 10 34 00	
Niras		48 10 42 00	
Cowi		56 40 00 00	
Rambøll		51 6110 00	
WSP		44 85 86 87	
DYRLÆGER:			
Dyrlægehuset Amagerbro		32 57 79 16	
ENTREPRENØRER - LOKALE			
Falck vagtcentral		70 10 20 30	
SOS Dansk Autohjælp		70 10 80 90	
SLAMSUGERFIRMAER:			
FKS Slamson		36 77 60 00	
BEHANDLINGSANLÆG:			
Fortum, miljøfarligt affald		80 31 71 00	
LABORATORIER:			
Teknologisk Institut		72 20 20 00	
Eurofins Miljø A/S		70 22 42 66	

Navn og funktion	E-mail	Telefon arbejde	Mobil / privat
Højvang Laboratorier A/S		58 24 24 58	24 21 25 61
UDSTYR og KEMIKALIER:			
FMT A/S. strandrensning		48 17 17 75	48 17 17 75

Bilag 3. Anmeldelse af kystforurening til Miljøstyrelsen

Skemaet anvendes til (se også afsnit 3):

- 1. Orientering umiddelbart efter observation af forureningen (anmeldelse sker ved telefonisk henvendelse man-fre kl. 9-16) efterfulgt af en skriftlig anmeldelse. Uden for styrelsens normale kontortid blot skriftligt.
- 2. Anmeldelse sker skriftligt (brev eller e-mail).

ANMELDELSE AF KYSTFORURENING			
TIL: Miljøstyrelsen Tolderlundsvej 5. 5000 Odense		FRA: TÅRNBY KOMMUNE Amager Landevej 76. 2770 Kastrup	
Telefonnr.:	72 54 40 00	Telefonnr.:	32 47 11 11
E-mail:	mst@mst.dk	E-mail:	kommunen@taarnby.dk
1. ORIENTERING:	Dags dato:	Dato for forureningshændelse:	
Anmelder / Kontakt	Tlf. fastnet:	Navn:	
	Tlf. mobil:	E-mail:	
Uhedssted			
Uheldets art			
1. ANMELDELSE:	Dags Dato:		
Anmelder / Kontakt	Tlf. Fastnet:	Navn:	
	Tlf. Mobil:		
Forureningens karakter			
Forureningens omfang			
Foranstaltninger (Iværksatte/påtænkte)			
Omkostninger (Samlet overslag)			
Øvrige Bemærkninger			

Skemaet kan udvides og/eller suppleres med f.eks. kortbilag.

Bilag 4. Log for hændelser og aktiviteter

Log Side /

Dato	Tidsp.	Initialer	Hændelse / Aktivitet / Underretning

Dokumentation

Kort, Foto, Skitser. Prøver

Bilag 5. Olieprøver. Manual og Prøvetagnings-skema.

Manual til udtagning af olieprøver

Olieprøver skal bruges som bevis for, hvilket fartøj olien / forureningen kommer fra. Derfor er det vigtigt, at prøverne udtages som beskrevet nedfor og analyseres efter bestemmelserne i **NORDTEST**.

Manual til udtagning af olieprøver

Prøvested:	Prøve fra alle større sammenhængende olieområder langs kyststrækningen Husk at indtegne prøvestederne på kortet
Registrering	Prøverne registreres enkeltvist i logbog
Prøvetagningsudstyr:	Skovl til olie i sand – ren for at undgå forurening af prøven Øse til olie i vand - ren for at undgå forurening af prøven (Rengøres med våde klude mellem prøverne)
Prøvetagning:	Minimum 2 prøver fra hvert prøvested. Den ene prøve er backup, hvis prøver forsvinder under transport eller smadres. Prøven skal indeholde mellem 10 og 200 ml prøvemateriale. Prøven skal hældes i særlige glasbeholdere , som findes hos TB og hos NMK Andre beholdere må ikke benyttes, da der er fare for at prøven bliver forurenet.
Mærkning af prøver:	<ol style="list-style-type: none">1. Glasbeholderen forsegles med en etiket.2. Prøvens nummer (etiketterne er fortløbende)3. Dato og tidspunkt4. Prøvestedet angives på kortet med prøvens nummer5. Vindretning og – hastighed, vand og lufttemperatur6. Beskrivelse af prøve (farve, lugt, viskositet ol.)7. Prøvetagerens initialer Prøven placeres hurtigst muligt køligt og mørkt (køleskab)
Prøverne analyseres af:	Eurofins Miljø Telefon 70 22 42 66 (bestilling af afhentning af prøver
Analyse:	Analyseres efter fingeraftryks-metoden: NORDTEST NT CHEM 001 Annex 1 i dokumentet indeholder tjekliste for udtagning af prøver.

Prøvetagnings-skema

Der udfyldes et skema pr. prøve, som indsendes sammen med den aktuelle prøve. En kopi opbevares lokalt eller om bord på prøvetagende fartøj.

Prøvetagnings-skema			
Identifikations-nr. (Som anført på prøveemballagen):			
Prøveudtager	Navn:	Tlf.:	
		Mail:	
	Evt. om bord på skibet:		
1. Prøvetagning. Tid / Init.	Dato:	Klokken:	Prøvetagers initialer:
2. Sted for prøvetagning	Til SØS (Længde/Bredde, Pejling/afstand):		
	På LAND (Reference til kort, stednavn):		
	Fra TANK (nr. på tank og i hvad højde prøven er udtaget):		
	Fra LAST (rum, SB eller BB-side, for eller agter):		
3. Vejrforhold	<u>Vind</u>	Retning	Hastighed
	<u>Strøm</u>	Retning	Hastighed
	<u>Temperatur</u>	Luft	Vand
	Sigtbarhed (sol, overskyet, god sigt, dårlig sigt)		
4. Prøvetagningsmetode			
5. Prøvemateriale	Konsistens: (tykt-/tyndtflydende, olieklumper, blandet med vand/sand/tang eller andet)		
	Farve (farve, lys, mørk, fluorescerende m.v.):		
	Lugt		
6. Forureningen	Udbredelse (længde, bredde, tykkelse m.v.):		

	Optræden: (i bælder, i flager, i klumper (størrelse), i klatter m.v.):
	Evt. andre observationer
UNDERSKRIFT:	<hr/>

Bilag 6. Havne og kyster, sårbarhed

Prioritering af havne og kyster og – de mest følsomme øverst				
Nr.	Type	Prioriteringsgrundlag	Karakter	Navn
1	Kyst	Strandeng, beskyttet natur	Strandeng	Saltholm
2	Kyst	Strandeng, beskyttet natur	Strandeng	Peberholm
3	Havneanlæg	Anvendes af beboere til transport til og fra øen	Bolværk	Saltholm Havn
4	Rekreativt anlæg	Anvendes af befolkningen	Træpæle og sandstrand	Kastrup Søbad (Sneglen)
5	Rekreativt anlæg	Anvendes af bådejere	Bolværk mod vandet	Kastrup Ny Lystbådehavn
6	Rekreativt anlæg	Anvendes af bådejere	Bolværk mod vandet	Kastrup Gammel Lystbådehavn
7	Havneanlæg		Bolværk mod vandet	Kastrup Bådehavn (Scanport)
8	Havneanlæg		Bolværk mod vandet	Redningshavnen
9	Stensætning langs Digevej		Stensætning mod vandet	
10	Stensætning langs vestsiden af Kalvebod Fælled		Stensætning mod vandet	

Bilag 7. Strandrensningsbekendtgørelsen

Strandrensningsbekendtgørelsen - BEK nr. 1630 af 13/12/2006:

Bekendtgørelse om refusion af udgifter til beredskab, bekæmpelses- og saneringsforanstaltninger, samt affaldsbortskaffelse vedrørende olie- og kemikaliefurening (Strandrensningsbekendtgørelsen).

<https://www.retsinformation.dk/eli/lt/2006/1630>

I medfør af § 35 a, § 36, stk. 2, og § 48, stk. 1 og 2, i lov om beskyttelse af havmiljøet (se note 1), jf. lovbekendtgørelse nr. 925 af 28. september 2005, som ændret ved § 1 i lov nr. 564 af 24. juni 2005 og § 2 i lov nr. 1571 af 20. december 2006 og efter forhandling med de statslige havnemyndigheder, KL og havneorganisationerne, fastsættes:

§ 1. Udgifter til anskaffelse og vedligeholdelse af materiel til det kommunale beredskab afholdes af kommunalbestyrelsen, og udgifter til det statslige beredskab afholdes af staten.

Stk. 2. Kommunalbestyrelsen kan bestemme, at udgifter til anskaffelse og vedligeholdelse af materiel til bekæmpelse af forurening i havne afholdes af havnebestyrelsen.

§ 2. Udgifter til bekæmpelse af olie- og kemikaliefurening af havet og de kystnære dele af søterritoriet afholdes af staten.

§ 3. Ved forureninger af kyststrækninger i en kommune afholdes udgifterne til saneringsforanstaltninger af kommunalbestyrelsen. Ved forurening af havne afholdes udgifterne til forureningsbekæmpelsen af havnebestyrelsen.

Stk. 2. Ved forureninger af kyststrækninger i to eller flere kommuner afholdes udgifterne til saneringsforanstaltninger i fællesskab af de berørte kommunalbestyrelser.

Stk. 3. Kommunen afholder udgifter til bortskaffelse af affaldet.

§ 4. Miljøstyrelsen refunderer kommunalbestyrelsens dokumenterede udgifter efter § 3, såfremt betingelserne i § 4, stk. 2 og 3, er opfyldt

.

Stk. 2. Enhver saneringsforanstaltning, der medfører udgifter til statslig refusion efter denne bekendtgørelse, skal anmeldes til Miljøstyrelsen, før den påbegyndes. Anmeldelsens indhold og proceduren for anmeldelse skal udarbejdes i overensstemmelse med kravene i bilag 1.

Stk. 3. Begæring om refusion af udgifter efter § 3 sendes til Miljøstyrelsen og skal være påtegnet af den kommunale revision samt indeholde de oplysninger, der fremgår af bilag 2.

§ 5. Miljøstyrelsens afgørelser kan ikke indbringes for anden administrativ myndighed.

§ 6. Bekendtgørelsen træder i kraft den 1. januar 2007. Stk. 2. Bekendtgørelse nr. 607 af 19. juli 1999 om refusion af udgifter til beredskab, bekæmpelses- og saneringsforanstaltninger, samt affaldsbortskaffelse vedrørende olie- og kemikaliefurening (Strandrensningsbekendtgørelsen) ophæves.

Miljøministeriet, den 13. december 2006

Connie Hedegaard

/Karsten Skov

Bilag 1

Anmeldelsen i henhold til § 4, stk. 2, skal indeholde følgende:

Før iværksættelse af enhver foranstaltning i henhold til § 3 skal kommunen foretage en anmeldelse af forureningen til Miljøstyrelsen.

Anmeldelsen skal som minimum indeholde oplysninger om, hvor forureningen har fundet sted, anmeldelsestidspunkt samt angivelse af navn og telefonnummer på den kommune, der anmelder forureningen.

Anmeldelsen skal snarest muligt følges op med en skriftlig anmeldelse som f.eks. fax, brev eller e-mail, der skal indeholde en mere detaljeret beskrivelse af forureningens karakter og omfang, kommunens påtænkte/iværksatte foranstaltninger samt et overslag over de samlede udgifter til saneringsforanstaltningerne.

Inden for Miljøstyrelsens almindelige kontortid (man. -fre. kl. 9-16), skal anmeldelse ske ved telefonisk henvendelse, efterfulgt af en skriftlig anmeldelse.

Uden for styrelsens normale kontortid skal anmeldelse ske skriftligt.

Bilag 2

Oplysninger, der skal indeholdes i kommunens refusionsbegæringer i forbindelse med saneringsforanstaltninger ved olie- og kemikaliefureninger

- Kommunens navn og adresse
- Kommunens kontooplysninger
- Rapport opført i kronologisk rækkefølge over de iværksatte foranstaltninger (minutrapport)
- Kopi af timesedler med angivelse af timepris for alt personel og materiel som har været indsat til forureningsbekæmpelsen.
- Kopi af bilag vedrørende øvrige relevante udgifter, som ønskes refunderet.

Havmiljøloven

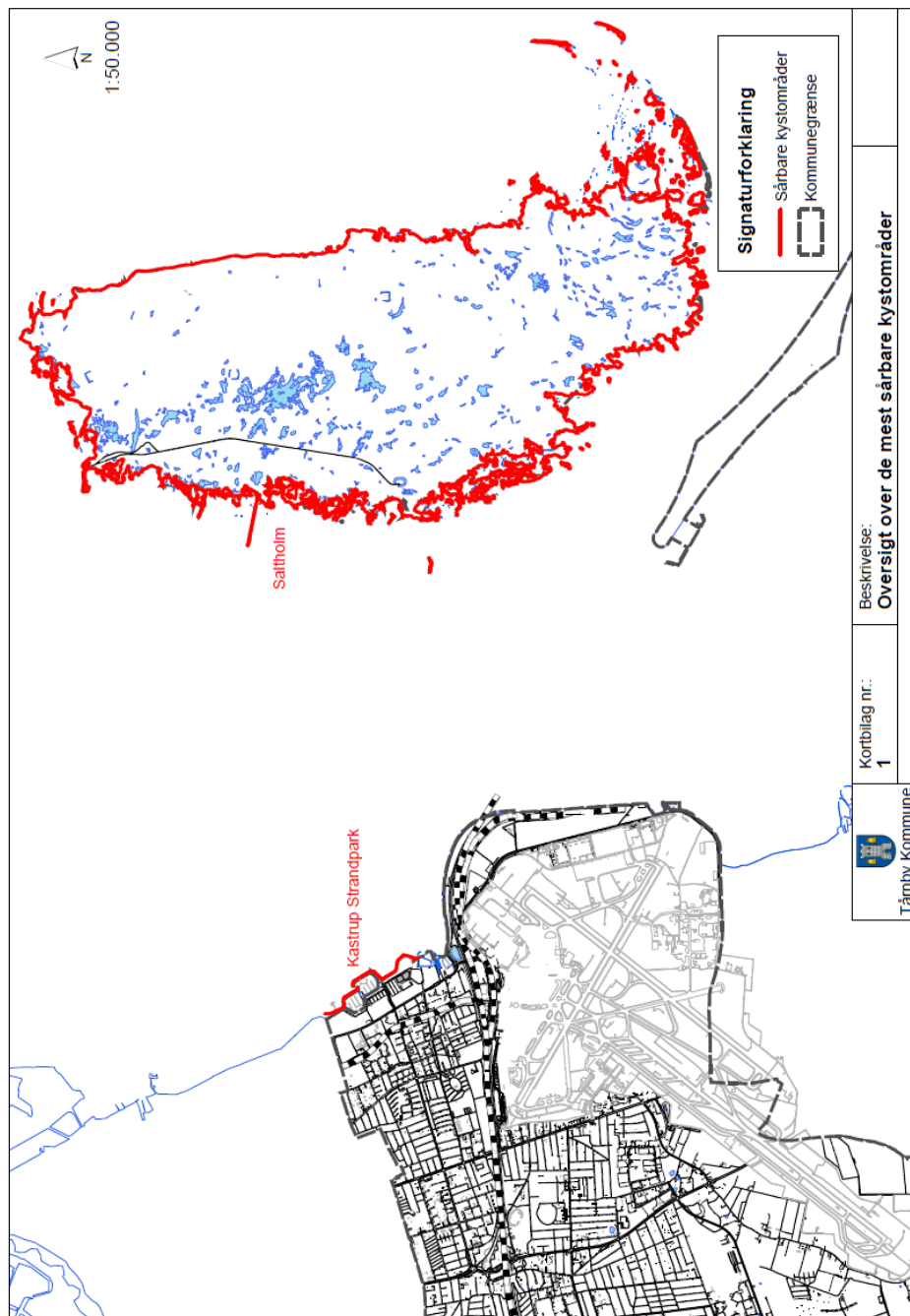
Lov om beskyttelse af havmiljøet, jf. Lovbekendtgørelse nr. 1165 af 25. november 2019.

(Havmiljøloven) [Læs havmiljøloven på Retsinformation](#)

KORTBILAG

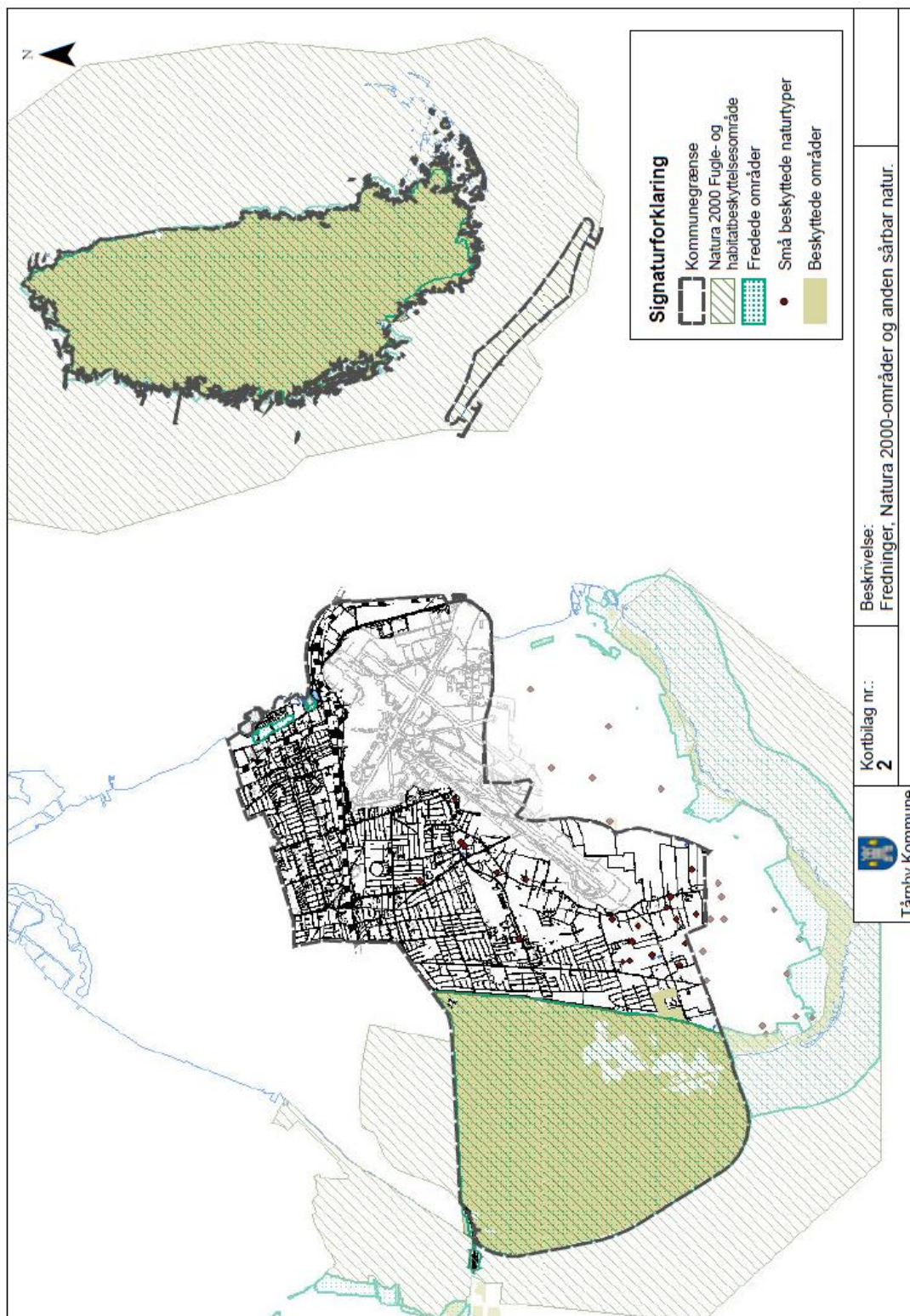
Kortbilag 1. De mest sårbare kystområder

Kortbilag 1 viser de mest sårbare naturområder og de områder, hvor det er mest besværligt at komme til at rydde op efter et olieuheld. Det er altså de områder hvor man helst skal undgå at der kommer olie på stranden.



Kortbilag 2. Fredninger og områder med sårbar natur

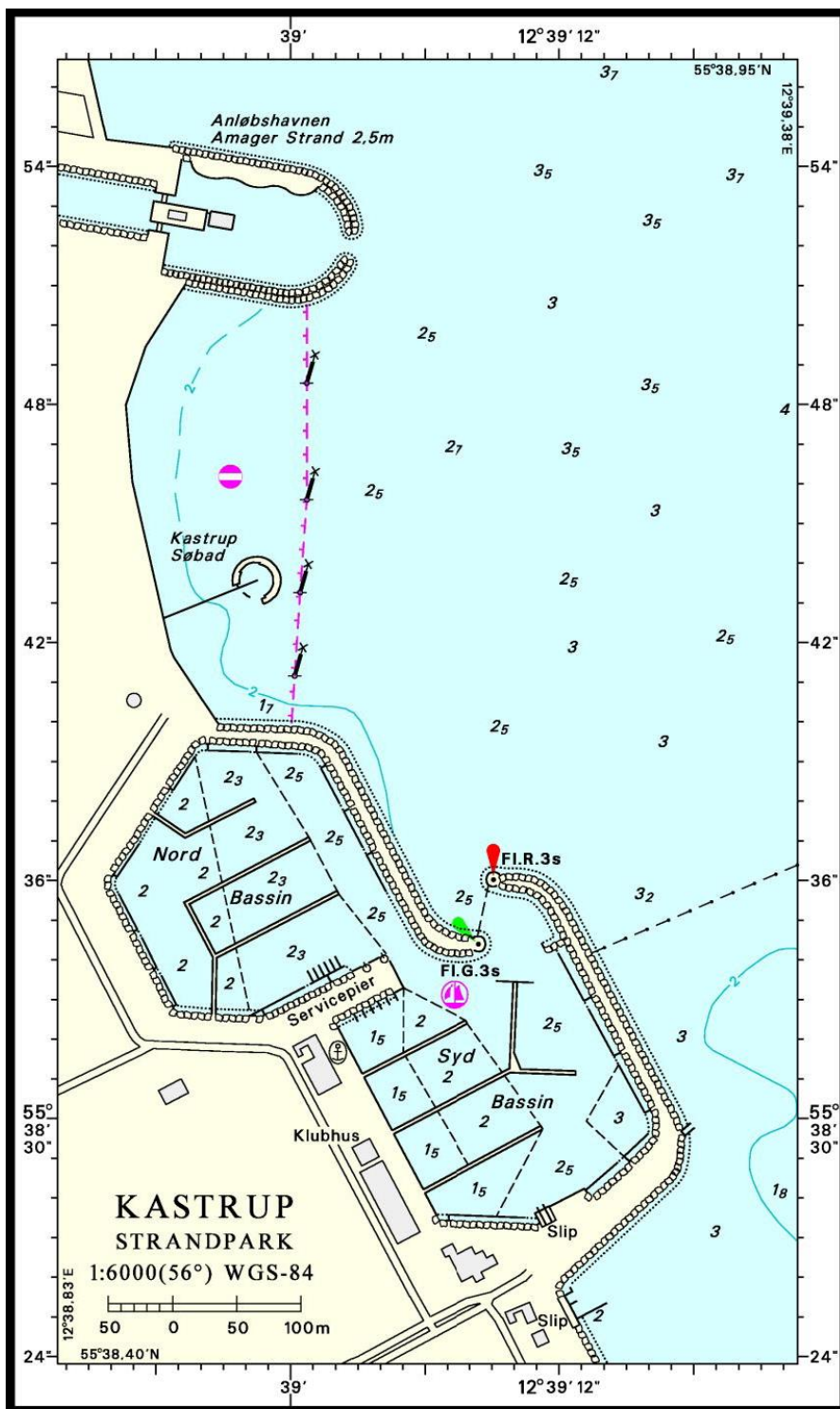
Kortbilag 2 viser fredede områder, hvor der skal tages særlige hensyn til fredningen. Disse områder er ikke nødvendigvis fredet på grund af naturinteresser, men det bør undersøges om der skal tages særlige hensyn. Desuden vises Natura 2000 Fuglebeskyttelses- og - habitatområder.



Kortbilag 3. Havne

3.1 Kort over: Kastrup nye Lystbådehavn.

[Se mere information på danskehavnelods.dk](http://danskehavnelods.dk)



© Kort & Matrikelstyrelsen

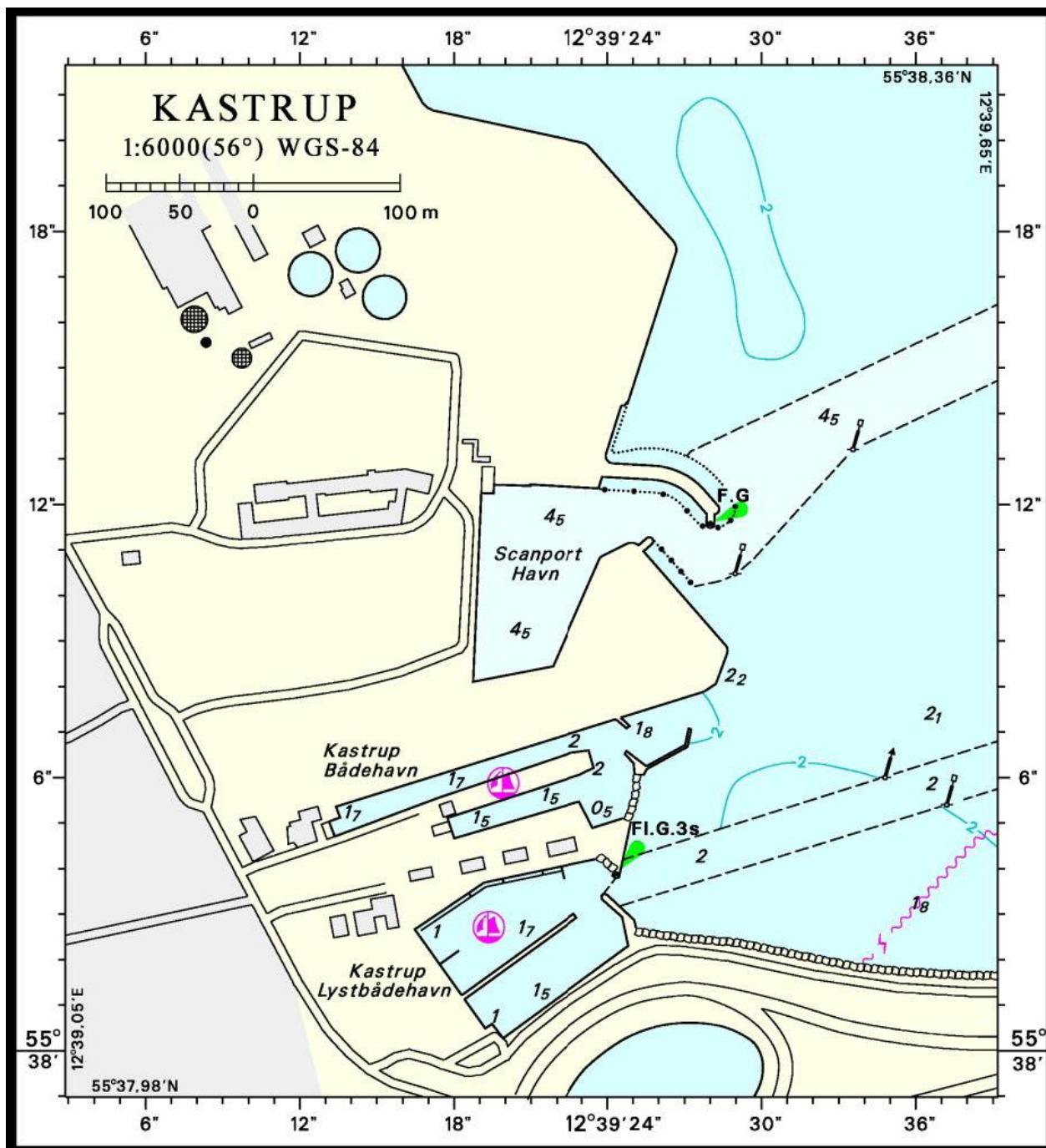
3.2 Kort over:

Kastrup Havn (Skanska / Scanport).

Kastrup Broforenings Bådehavn (på kortet Kastrup Bådehavn)

Kastrup Gl. Lystbådehavn

Se mere info på <http://www.danskehavnelods.dk/>



© Kort & Matrikelstyrelsen

3.3 Billede over: Barakkebroen - Saltholm Havn

Se mere info på <http://www.danskehavnelods.dk>



Barakkebroen er vanskelig at besejle for større skibe og i uklart vejr – derfor følgende om havnen og indsejlingen (Se: www.danskehavnelods.dk).

Havnen

Broen er ca. 55 m lang og ejes af Saltholmsejerlauget.

Syd for broen er etableret en ca. 50 m lang dækmole, der er afmærket med 3 gule pæle.

Dybder

Dybden i sejlrenden til broen og ved brohovedet er 1,6 m.

Største skibe

der kan anløbe broen: Længde 16 m, bredde 4 m og dybgang 1,5 m.

Vandstand

Nordvest til Nordøstlige vinde giver højvande og Østlige vinde lavvande.

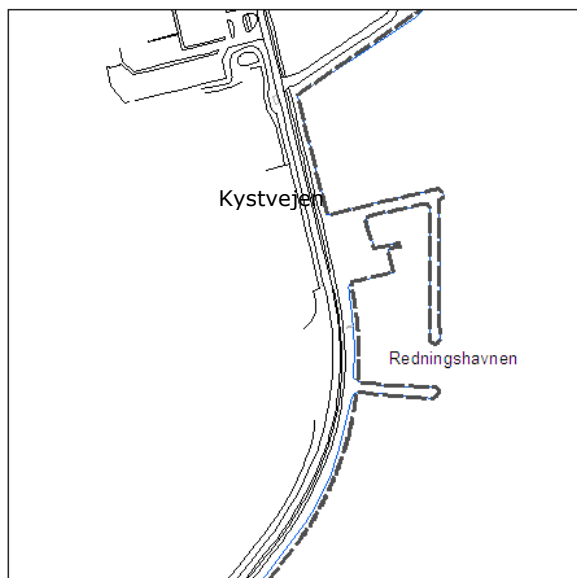
Besejling

Broen kan kun anløbes om dagen.

Fartbegrænsning

3 knob.

3.4 Skitse over: **Redningshavnen for Københavns Lufthavn (CPH)**



Se: BEK nr. 135 af 04/03/2005

(Bekendtgørelse om forbud mod sejlads, ankring og fiskeri mv. i visse områder i danske farvande).

Uddrag af § 19:

For at sikre den frie udsejling fra Københavns Lufthavn, Kastrups, redningshavn, samt for at sikre lufttrafikken til og fra lufthavnen er det forbudt at opholde sig inden for et område som fremgår af bilag 3 i loven – linjen ligger ca. 50 meter fra kysten.

Redningshavnen er en del af Københavns Lufthavns beredskab, og er af hensyn til sikkerheden for lufthavnen og flytrafikken belagt med restriktioner mht. sejlads og anvendelse.

I tilfælde af risiko for forurening af havnen eller omliggende kyststrækninger aftales indsatsen med Københavns Lufthavns beredskab (tlf.: 32 31 20 00).

