

VVM-anmeldelse – DHL Aviation, Kystvejen 18

Nedenstående skema angiver de oplysninger, som skal indgives til myndighederne ved ansøgning af projekter, der er omfattet af lovens bilag 2, jf. lovens § 21. Bygherren skal, hvor det er relevant for ansøgningen om det konkrete projekt, tage hensyn til kriterierne i lovens bilag 6, når skemaet udfyldes. Såfremt der allerede foreligger oplysninger om de indvirkninger, projektet kan forventes at få på miljøet, medsendes disse oplysninger. Skemaet finder ikke anvendelse for sager, der behandles af Naturstyrelsen og Energistyrelsen. Skemaets oplysningskrav er vejledende og fastsat under hensyntagen til kriterierne i lovens bilag 5.

Basisoplysninger	Tekst	
Projektbeskrivelse (kan vedlægges)	<p>DHL opfører ny fragtterminal (HUB) til håndtering af pakker ind/ud af Kastrup Lufthavn. Projektområdet er beliggende på ejendommen Kystvejen 18.</p> <p>Projektområdet er beliggende inden for Københavns Lufthavns område og grænser til hhv. luft- og landside. Tårnby Kommune har som praksis, at virksomheder beliggende inden for lufthavns område skal miljøgodkendes efter listepunkt H 202 Lufthavne, flyvestationer og flyvepladser.</p> <p>I forbindelse med ansøgning om miljøgodkendelse og tilslutningstilladelse fremsendes hermed også VVM-anmeldelse af fragtterminalen.</p> <p>Projektet omfatter opførelse af følgende hovedbygninger og erstatter DHL's eksisterende fragtterminal beliggende Kystvejen 24:</p> <ul style="list-style-type: none"> • Terminalbygning med kontorbygning 1 • Pick Up and Delivery hal (PUD-hal) • Drifts- og administrationsbygning • Kontorbygning 2 <p>Derudover tilknyttes en del andre og mindre bygninger til projektet, bl.a. security hut, sprinklertank og brandcentral/sprinklerum. Der etableres også tagparkeringsplads samt vaskepladser til biler og interne køretøjer/maskiner.</p> <p>Hjertet af projektet er et sorteringsanlæg til pakker (Material Handling Equipment Unit = MHE-anlæg). MHE-anlægget er både placeret i terminalbygningen og i PUD-hallen.</p>	
Navn, adresse, telefonnr. og e-mail på bygherre	DHL Aviation Jydekrogen 14, 2625 Vallensbæk	
Navn, adresse, telefonnr. og e-mail på kontaktperson	Peter Stokholm Tlf.: 77 66 62 03 E-mail: peter.stokholm@dhl.com	
Projektets adresse, matr. nr. og ejerlav.	DHL Aviation Kystvejen 18, 2770 Kastrup Matr.nr.: Del af 130a Maglebylille By, Tårnby CVR 15745304	
Projektet berører følgende kommune eller kommuner	Tårnby Kommune	
Oversigtskort i målestok eks. 1:50.000 – Målestok angives. For havbrug angives anlæggets placering på et søkort.	Se bilag 1.	
Kortbilag i målestok 1:10.000 eller 1:5.000 med indtegning af anlægget og projektet	Se bilag 2.	
Forholdet til VVM reglerne	Ja	Nej
Er projektet opført på bilag 1 til lov om miljøvurdering af planer og programmer og konkrete projekter (VVM).	X	
Er projektet opført på bilag 2 til lov om miljøvurdering af planer og programmer og af konkrete projekter (VVM).	X	10b, Anlægsarbejder i byzoner. Området er i kommuneplanen udlagt til tekniske anlæg og trafik anlæg.

Projektets karakteristika	Tekst
1. Hvis bygherren ikke er ejer af de arealer, som projektet omfatter angives navn og adresse på de eller den pågældende ejer, matr. nr. og ejerlav	Copenhagen Airports International A/S LuftHAVNSboulevarden 6, 2770 Kastrup. Matr.nr. 130a Maglebylille By, Tårnby
2. Arealanvendelse efter projektets realisering. Det fremtidige samlede bebyggede areal i m ²	Ca. 32.000 m ²
Det fremtidige samlede befæstede areal i m ²	Ca. 42.305 m ²
Nye arealer, som befæstes ved projektet i m ²	Der befæstes ikke nye arealer.
3. Projektets areal og volumenmæssige udformning	
Er der behov for grundvandssænkning i forbindelse med projektet og i givet fald hvor meget i m	Nej, evt. indsigende grundvand i byggegruben oppumpes og ledes til eksisterende regnvandssystem.
Projektets samlede grundareal angivet i m ²	Ca. 43.700 m ²
Projektets bebyggede areal i m ²	Ca. 32.000 m ²
Projektets nye befæstede areal i m ²	0 m ²
Projektets samlede bygningsmasse i m ³	Ca. 357.500 m ³
Projektets maksimale bygningshøjde i m	Ca. 20 m
Beskrivelse af omfanget af eventuelle nedrivningsarbejder i forbindelse med projektet	Der sker nedrivning af bygning 400 i henhold til BBR.
4. Projektets behov for råstoffer i anlægsperioden	
Råstofforbrug i anlægsperioden på type og mængde:	Bygningen opføres hovedsageligt i betonelementer, svarende til lignende erhvervsbygninger, og materialerne fragtes til projektområdet på lastbiler.
Vandmængde i anlægsperioden	Ikke betydeligt.
Affaldstype og mængder i anlægsperioden	Byggeaffald og dagrenovation fra mandskabsvogne bortskaffes efter gældende regler.
Spildevand til renseanlæg i anlægsperioden	Spildevand fra mandskabsvogne ledes til eksisterende spildevandssystem
Spildevand med direkte udledning til vandløb, søer, hav i anlægsperioden	Der udledes ikke spildevand direkte til vandløb, søer eller hav i anlægsperioden.
Håndtering af regnvand i anlægsperioden	Regnvand ledes til eksisterende regnvandssystem
anlægsperioden angivet som mm/åå – mm/åå	Tårnby Kommune meddelte byggetilladelse til de angivne bygge- og anlægsarbejder 8. oktober 2020. Byggearbejdet er opstartet og der forventes ibrugtagning af den nye fragtterminal 1. november 2022.
Projektets karakteristika	Tekst
5. Projektets kapacitet for så vidt angår flow ind og ud samt angivelse af placering og opbevaring på kortbilag af råstoffet/produktet i driftsfasen:	
Råstoffer – type og mængde i driftsfasen	Der foregår ikke produktion i den nye fragtterminal, hvorfor der hverken forbruges råstoffer eller produceres mellemprodukter eller færdigvarer i projektets driftsfase.
Mellemprodukter – type og mængde i driftsfasen	
Færdigvarer – type og mængde i driftsfasen	
Vandmængde i driftsfasen	I driftsfasen anvendes brugsvand til kontor- og medarbejderfaciliteter samt rengøring og vask af biler, estimeret 10.000 m ³ /år

6. Affaldstype og årlige mængder, som følge af projektet i driftsfasen: Farligt affald: Andet affald: Spildevand til renseanlæg: Spildevand med direkte udledning til vandløb, sø, hav: Håndtering af regnvand:	Affald håndteres generelt iht. kommunens affaldsregulativer. Der generes evt. mindre mængder farligt affald fra brug af produkter til interne service- og vedligeholdelsesaktiviteter ifm. køretøjer og bygninger Fra kontor og kantine fremkommer almindeligt erhvervsaffald. Sanitært spildevand samt spildevand fra køkken, værksted, vaskepladser og ledes eksisterende spildevandssystem. Estimeret mængde: 10.000 m ³ /år. Der udledes ikke spildevand direkte til vandløb, sø eller hav. Tagvand fra terminalbygningen opsamles delvist til brug for toiletskyl og til vaskeplader. Øvrigt overfladevand ledes til eksisterende regnvandssystem. Estimeret mængde: 27.500 m ³ /år.		
Projektets karakteristika	Ja	Nej	Tekst
7. Forudsætter projektet etablering af selvstændig vandforsyning?	X		Projektet tilsluttes eksisterende vandforsyning.
8. Er projektet eller dele af projektet omfattet af standardvilkår eller en branchebekendtgørelse?		X	Der er ikke standardvilkår for Godkendelsesbekendtgørelsens bilag 2, listepunkt H 202.
9. Vil projektet kunne overholde alle de angivne standardvilkår eller krav i branchebekendtgørelsen?			Ikke relevant, jf. ovenstående.
10. Er projektet eller dele af projektet omfattet af BREF-dokumenter?		X	Virksomheder på Godkendelsesbekendtgørelsens bilag 2 er ikke omfattet af BREF-dokumenter
11. Vil projektet kunne overholde de angivne BREF-dokumenter?			Ikke relevant, jf. ovenstående.
12. Er projektet eller dele af projektet omfattet af BAT-konklusioner?		x	Virksomheder på Godkendelsesbekendtgørelsens bilag 2 er ikke omfattet af BAT-konklusioner
Projektets karakteristika	Ja	Nej	Tekst
13. Vil projektet kunne overholde de angivne BAT-konklusioner?			Virksomheder på Godkendelsesbekendtgørelsens bilag 2 er ikke omfattet af BAT-konklusioner, men uanset, så er hele forudsætningen for projektet etablering af en højteknologisk pakkecentral ved anvendelse af nyeste og bedste teknik.
14. Er projektet omfattet af en eller flere af Miljøstyrelsens vejledninger eller bekendtgørelser om støj eller eventuelt lokalt fastsatte støjgrænser?	X		Miljøstyrelsens vejledning nr. 5/1984 om ekstern støj fra virksomheder.
15. Vil anlægsarbejdet kunne overholde de eventuelt lokalt fastsatte vejledende grænseværdier for støj og vibrationer?	X		Projektet er placeret inden for et lufthavnsområde, der muliggør støjende anvendelse, og der er ikke i lokalplanen fastlagt øvre støjgrænser. Anlægsarbejdet bliver anmeldt i overensstemmelse med Bekendtgørelse om miljøregulering af visse aktiviteter, Bekendtgørelse nr. 844 af 23/06/2017.
16. Vil det samlede projekt, når anlægsarbejdet er udført, kunne overholde de vejledende grænseværdier for støj og vibrationer?	X		Projektet er placeret inden for et lufthavnsområde, der muliggør støjende anvendelse, og der er ikke i lokalplanen fastlagt øvre støjgrænser. Der vil ikke ske væsentligt støjende driftsaktiviteter
17. Er projektet omfattet Miljøstyrelsens vejledninger, regler og bekendtgørelser om luftforurening?	X		Projektet er som andre virksomheder omfattet af Miljøstyrelsens Luftvejledning, 2001.
18. Vil anlægsarbejdet kunne overholde de vejledende grænseværdier for luftforurening?	X		I anlægsfasen er der kun tale om almindeligt bygge- og anlægsarbejde uden aktiviteter der giver anledning til luftforurening. Anlægsarbejdet bliver anmeldt i overensstemmelse med Bekendtgørelse om miljøregulering af visse aktiviteter, Bekendtgørelse nr. 844 af 23/06/2017.
19. Vil det samlede projekt, når anlægsarbejdet er udført, kunne overholde de vejledende grænseværdier for luftforurening?	X		Projektet medfører ikke aktiviteter der kan give anledning til væsentlig luftforurening.

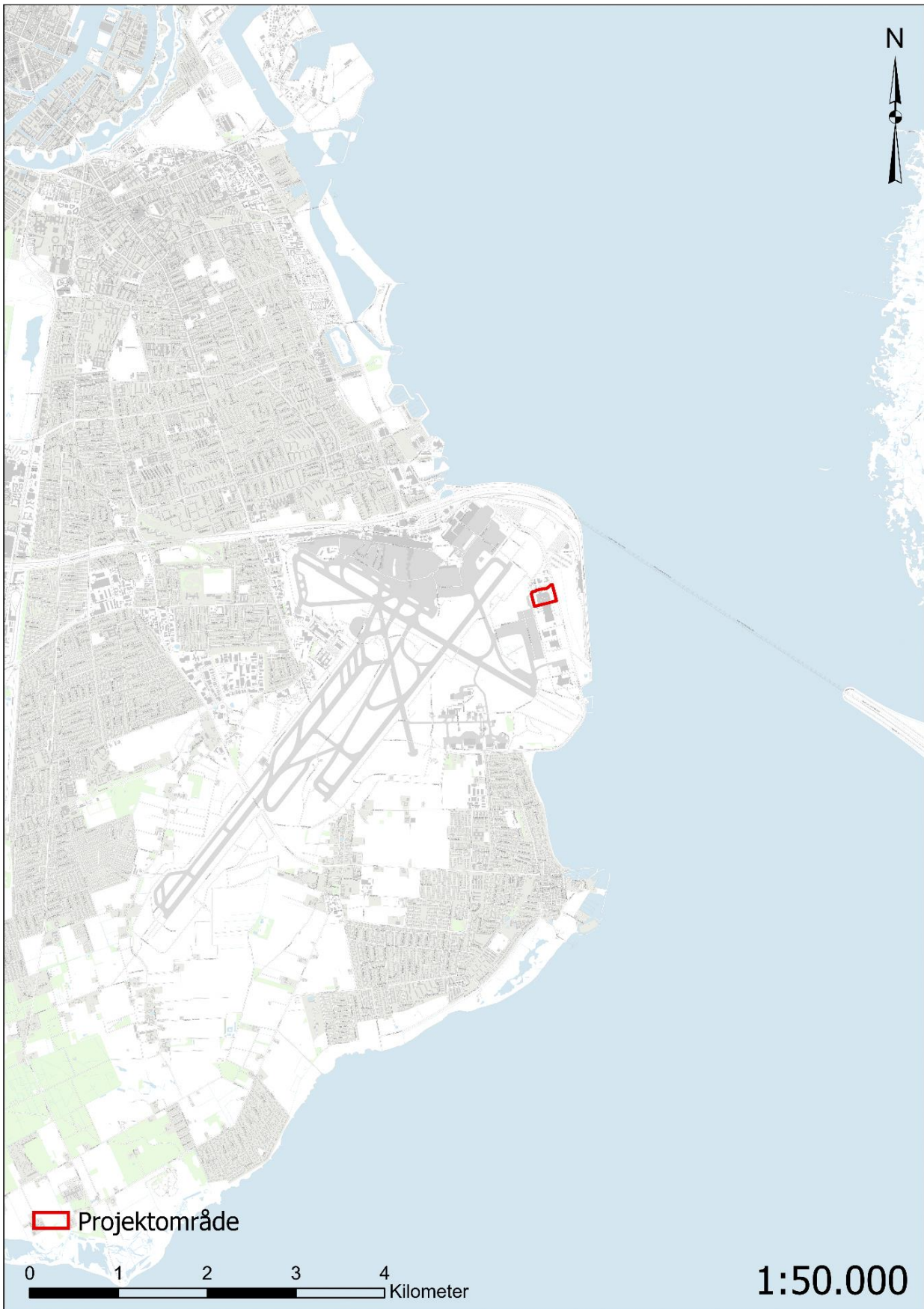
20. Vil projektet give anledning til støvgener eller øgede støvgener I anlægsperioden? I driftsfasen?	X	Der er tale om almindeligt bygge- og anlægsarbejde, der ikke forventes at give anledning til væsentlige støvgener uden for projektområdet. Projektets driftsfase medfører ikke aktiviteter der kan give anledning til væsentlige støvgener. Der kan dog efter behov ske vanding med vandvogn eller sprinkler under både anlægs- og driftsfase.
Projektets karakteristika	JaNej	Tekst
21. Vil projektet give anledning til lugtgener eller øgede lugtgener I anlægsperioden? I driftsfasen?	X	Projektet vil hverken i anlægs- eller driftsfasen ske aktiviteter der kan give medføre væsentlige lugtgener.
22. Vil anlægget som følge af projektet have behov for belysning som i aften og nattetimer vil kunne oplyse naboarealer og omgivelserne I anlægsperioden? I driftsfasen?	X	Byggepladsllys etableres i anlægsperioden. I driftsfasen vil der også blive kørsel til/fra området efter mørkets frembrud, der vil derfor være behov for belysning af udearealerne omkring bygningerne. Herudover forefindes allerede belysningsstandere på grunden, som belyser hovedvagten til lufthavnen. Denne belysning skal beholdes efter krav fra lufthavnen.
23. Er anlægget omfattet af Risikobekendtgørelsen?	X	Anlægget er ikke omfattet af Risikobekendtgørelsen.
Projektets placering	JaNej	Tekst
24. Kan projektet rummes inden for lokalplanens generelle formål?	X	Projektområdet er i Tårnby Kommunes lokalplan KLK97A, omfattet af lokalplanområde Øst A1 og udlagt til service- og forsyningsmæssige funktioner i tilknytning til lufthavnen.
25. Forudsætter projektet dispensation fra gældende bygge- og beskyttelseslinjer?	X	Området er ikke omfattet af bygge- og beskyttelseslinjer.
26. Indebærer projektet behov for at begrænse anvendelsen af naboarealer?	X	Anvendelsen af naboarealer begrænses ikke af projektet.
27. Vil projektet kunne udgøre en hindring for anvendelsen af udlagte råstofområder?	X	Nærmeste råstofområde er placeret ca. 23,5 km nordvest for projektområdet.
28. Er projektet tænkt placeret indenfor kystnærhedszonen?	X	Projektet ligger tæt ved kysten og er derfor indenfor kystnærhedszonen. Projektet er placeret i forbindelse med Københavns Lufthavn og området er i dag bebygget.
Projektets placering	JaNej	Tekst
29. Forudsætter projektet rydning af skov?	X	Der er ikke skov på området i dag.
30. Vil projektet være i strid med eller til hinder for realiseringen af en rejst fredningssag?	X	Der er ingen rejste fredningssager i området.
31. Afstanden fra projektet i luftlinje til nærmeste beskyttede naturtype i henhold til naturbeskyttelseslovens § 3.		Der findes en sø omkring ca. 1,4 km nord for projektområdet ifølge Danmarks Arealinformation. Derudover findes en strandeng ca. 1,8 km syd for projektområdet ifølge Danmarks Arealinformation.
32. Er der forekomst af beskyttede arter og i givet fald hvilke?	X	Der er observeret Lille lappedykker, Toppet lappedykker, Knopsvane, Gråand, Trolldand, Edderfugl, Hvinand, Lille skallesluger, Blishøne, Stormmåge, Sølvmåge, Svartbag og Hættemåge, som alle er fredet eller rødlistet nær projektområdet ifølge Naturdata.
33. Afstanden fra projektet i luftlinje til nærmeste fredede område.		1,6 km nord for projektområdet findes Kastrup Strandpark ifølge Danmarks Arealinformation. 1,9 km sydvest for projektområdet findes området Petersminde ifølge Danmarks Arealinformation.
34. Afstanden fra projektet i luftlinje til nærmeste internationale naturbeskyttelsesområde (Natura 2000-områder, habitatområder, fuglebeskyttelsesområder og Ramsarområder).		Ca. 2,7 km øst for projektområdet ligger Natura 2000-området "Saltholm og omliggende hav" Ca. 3,5 km syd for projektområdet ligger Natura 2000-området "Vestamager og havet syd for".

35. Vil projektet medføre påvirkninger af overfladevand eller grundvand, f.eks. i form af udledninger til eller fysiske ændringer af vandområder eller grundvandsforekomster?	X	X	Projektet vil ikke medføre påvirkninger af overfladevand eller grundvand.
36. Er projektet placeret i et område med særlige drikkevandinteresser?	X	X	Området ligger ikke i et område med særlige drikkevandsinteresser (OSD) ifølge Danmarks Arealinformation
37. Er projektet placeret i et område med registreret jordforurening?	X	X	Projektområdet er V2-kortlagt, men det forhold vurderes ikke at have afgørende betydning for realisering af projektet.
38. Er projektet placeret i et område, der i kommuneplanen er udpeget som område med risiko for oversvømmelse.	X	X	Projektet er ikke placeret i et område, der er udpeget med risiko for oversvømmelse, se bilag 3
39. Er projektet placeret i et område, der, jf. oversvømmelsesloven, er udpeget som risikoområde for oversvømmelse?	X	X	Projektet er placeret indenfor et risikoområde.
Projektets placering	Ja	Nej	Tekst
40. Er der andre lignende anlæg eller aktiviteter i området, der sammen med det ansøgte må forventes at kunne medføre en øget samlet påvirkning af miljøet (Kumulative forhold)?	X	X	Det nye anlæg giver ikke anledning til en nævneværdig øget trafikmængde til og fra projektområdet. Trafikforholdene vil derfor være de samme, som i dag. Den nu nedrevne bygning på grunden havde flere steder en højde på ca. 20 meter. Det nye byggeri vil også have bygningsdele på ca. 20 meter, mens en del vil være lavere. Volumenmæssigt fremstår det nye byggeri ikke væsentligt anderledes end det nedrevne. Lokalplan KLK2016 gælder for området lige øst for Kystvejen og muliggør nyt erhvervsbyggeri, der både kan føre til øget trafik på Kystvejen samt øget visuel påvirkning af kysten. Der er ikke kendskab til andre planer eller projekter, der sammen med det ansøgte vil have kumulative effekter.
41. Vil den forventede miljøpåvirkning kunne berøre nabolande?	X	X	Projektets miljøpåvirkning berører ikke nabolande.
42. En beskrivelse af de tilpasninger, ansøger har foretaget af projektet inden ansøgningen blev indsendt og de påtænkte foranstaltninger med henblik på at undgå, forebygge, begrænse eller kompensere for væsentlige skadelige virkninger for miljøet?			Den nye fragtterminal erstatter DHL's eksisterende fragtterminal i CPH. I den nye bygning øger DHL kapaciteten, forbedrer arbejdsmiljøet, forbedrer og forenkler logistikken. Alle initiativer udføres med fokus på bæredygtighed og med brug af nyeste tekniske muligheder. Der er bl.a. indarbejdet en række tiltag for at minere bl.a. forbrug af energi, vand og produkter: <ul style="list-style-type: none"> • Etablering af grønt sedumtag på del af tagarealet • Etablering af solcelleanlæg del af tagarealet • Anvendelse af eldrevne maskiner/køretøjer på luftsiden. • Opsamling af tagvand for brug til vanding, gulvvask samt vask af biler og trolleys Brug af eldrevne køretøjer medvirker også til minimering af emissioner og støj. Alle aktiviteter sker på fast eller tæt belægning, både inden- og udendørs, hvilket minimerer risikoen for udslip til jord og grundvand

43. Undertegnede erklærer herved på tro og love rigtigheden af ovenstående oplysninger.

Dato: 16-06-2022 Bygherre/anmelder: Gustav Gansted, MOE A/S, på vegne af DHL Aviation

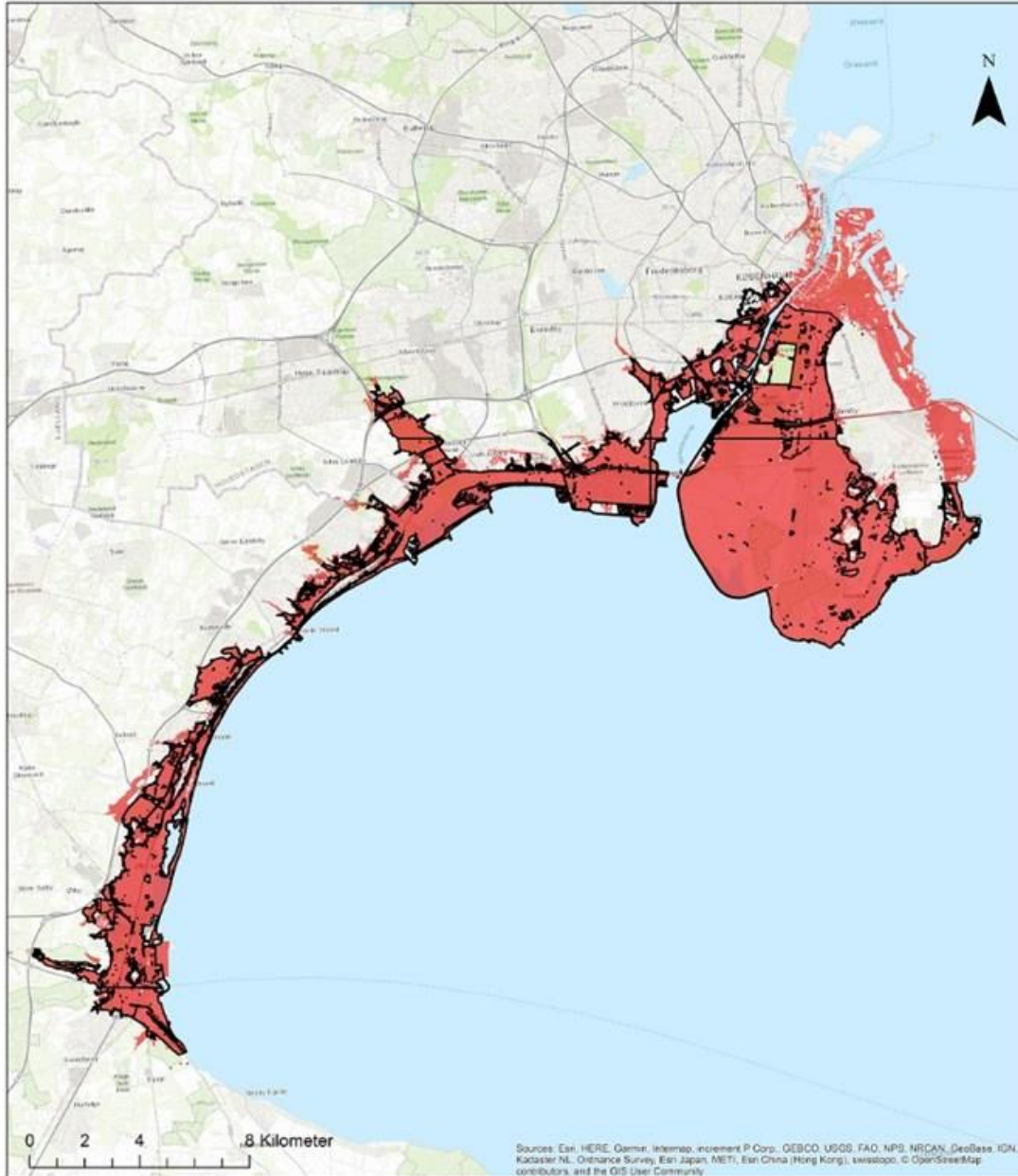
Bilag 1



Bilag 2



Afgrænsning af Risikoområde Køge Bugt - København



- Risikoområde
- Risikoområde, 1. planperiode

Overvågningsdirektivet, 2018

