

TÅRNBY KOMMUNE

Cykelhandlingsplan
2022-2026



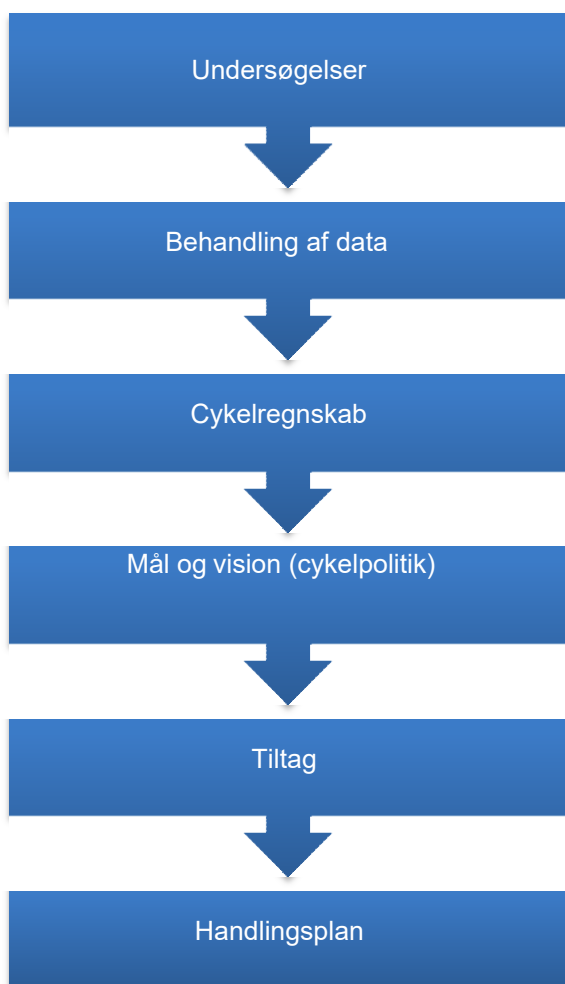
Indhold

Forord	3
Indledning	4
Status for plan 2016-2020.....	5
Kortlægning af cykeltrafikken i Tårnby.....	7
Cykeltrafikkens omfang	8
Cykelstinet.....	9
Cykling og sundhed.....	11
Undersøgelser.....	12
Trafiksikkerheden for cyklister.....	14
Cykelpolitik.....	16
Indsatsområder	17
Indsatsområde nr. 1 – Skolebørn på cykel samt skolebørn og forældres adfærd.....	18
Indsatsområde nr. 2 – Trafiksikkerhed og tryghed for cyklister.....	19
Indsatsområde nr. 3 – Vedligeholdelse, anlæg af stier og parkering	20
Indsatsområde nr. 4 – Bedre viden og data om cykling	22
Handlingsplan	23
Oversigt over indsatser	24

Forord

Tårnby Kommune vil med Cykelhandlingsplanen sætte fokus på cykeltrafikken. Ved at skabe gode vilkår for cykeltrafikken vil der være flere som ønsker at bruge cyklen som transportmiddel.

Planen er udarbejdet af Tårnby Kommune. Kommunens borgere har deltaget i form af en cykelvaneundersøgelse og en skolevejsanalyse. Denne plan beskriver intensionerne for det fremtidige arbejde med at få flere til at benytte cyklen.



Indledning

Tårnby Kommunes vision for cykeltrafikken er, at kommunen er en trafikssikker cykelkommune og at vi alle er cyklister og bruger cyklen i det daglige. Som følge af vil man opnå en forbedring af borgernes sundhed og velvære, reducere miljøbelastningen samt reducere kø og fremkommelighedsproblemer generelt.

Cykelhandlingsplanen er blevet til på baggrund af spørgeskemaer¹ udfyldt af Tårnby Kommunes borgere. Spørgeskemaerne¹ har belyst forhold som borgernes transportvaner og tilfredshed med forholdene for cyklister.

Desuden har Borgerhenvendelserne spillet en rolle i forbindelse med overvejelserne ved udarbejdelse af tiltagene.

Cykelhandlingsplanen er opdelt i fem hovedafsnit:

(1) En statusdel af plan 2016-2020

- En status af den forrige Cykelhandlingsplan 2016-2020,

(2) En kortlægningsdel

- Med en række nøgletal fra cykeltællinger, politiregistrerede ulykker, Cykelvaneundersøgelse og en skolevejsanalyse.

(3) En cykelpolitik

- Med vision og mål for cykeltrafikken i Tårnby Kommune, - og som er formuleret ud fra de væsentligste resultater fra cykelregnskabet.

(4) Indsatsområder for cykeltrafikken i Tårnby

- Her beskrives en række konkrete tiltag, der skal sikre den nødvendige målopfyldelse. Tiltagene er delt op i følgende områder;
 1. Skolebørn på cykel samt skolebørn og forældres adfærd
 2. Trafikssikkerhed og tryghed for cyklister
 3. Vedligeholdelse, anlæg af stier og parkering
 4. Bedre viden og data om cykling

(5) En handlingsplan



¹ Se evt. side 12

Status for plan 2016-2020

Dette afsnit omhandler status fra kommunens cykelhandlingsplan 2016-2020

I Cykelhandlingsplan 2016-2020, blev der opstillet en overordnet vision(er) for cykeltrafikken, som værende drivkraften bag alle indsatser. For at opnå visionen opstillede kommunen en række målbare delmål. Det kan nu konkluderes at kommunen har nået de opstillet delmål. Det betyder at kommunen er på rette spor i forhold til arbejdet med cykeltrafikken.

I den tidligere Cykelhandlingsplan havde Kommunen opsat nogle fokusområder og har på den baggrund gennemført følgende tiltag:

Projekter 2016-2022		
Projekt	Beskrivelse af ændring	Virkemiddel
“Bilfri zone samt årojekt gåbus ved Løjtegårdsskolen”	- En proces om adfærdsændringer omkring skoletransport	Trafiksikkerhedstiltag Tryghedstiltag
Cykelboks	- Tydeliggørelse af cyklister ved kryds mhp. at forebygge ulykker	Trafiksikkerhedstiltag Tryghedstiltag
Lokale kampagner	- En proces for at fremme cykling og for at påvirke adfærd	Trafiksikkerhedstiltag Tryghedstiltag
Forsvarlig belægning	- Vedligeholdelse af cykelstier	Trafiksikkerhedstiltag Komfortiltag
Cykelparkeringsforhold	- Opsætning af flere cykelstativer i kommunen mhp. at fastholde og øge den høje andel af cyklister i kommunen	Komfortiltag
Skolevejsanalyse	- En undersøgelse af hvordan elever og forældre kommer til og fra skole. Desuden for at forbedre skolevejene for at få flere elever til at gå eller tage cyklen til skole	Trafiksikkerhedstiltag Tryghedstiltag Komfortiltag Fremkommelighedstiltag
Digitale Skolepatruljetavler ved skoler	Skolepatruljetavler ved: - Nordregårdsskolen - Skelgårdsskolen - Skottegårdsskolen - Pilegårdsskolen	Trafiksikkerhedstiltag, tryghedstiltag
Synliggørelse af fodgængerovergang På Ugandavej ved Skelgårdsskolen (udpeget i skolevejsanalyse)	- Synliggøre fodgængerovergangen fx ved hjælp af farvet belægning og bump.	Trafiksikkerhedstiltag, tryghedstiltag

Krydset Oliefabriksvej / Ole Klokkersvej (udpeget i skolevejsanalyse)	Opstramning krydsgeometrien ved, at anlæggelse af krydsningsheller på Oliefabriksvej på begge sider af krydset, indsnævring indkørslen til Ole Klokkersvej og etablering af gennemført fortovej på tværs af Ole Klokkersvej.	Trafiksikkerhedstiltag, tryghedstiltag
Krydset Løjtegårdsvej vest for Snoghøj Alle (udpeget i skolevejsanalyse)	Etablering af krydsningshelle	Trafiksikkerhedstiltag, tryghedstiltag
Sirgræsvej	Signalreguleret overgang + hævet flade	Trafiksikkerhedstiltag, tryghedstiltag
Fodgængerovergang på Englandsvej ved Silvan	Signalreguleret fodgængerovergang	Trafiksikkerhedstiltag, tryghedstiltag
Udvidelse af cykeloverdækning ved Kastrup Metro station		Fremkommelighedstiltag
Bomme til cykel og gangstier	Ved studekørsel til Rimsøvej og Ryslinge Alle	Trafiksikkerhedstiltag

Kortlægning af cykeltrafikken i Tårnby

Cykling er en bæredygtig transportform, der for rigtig mange danskere er en integreret del af hverdagen. Det er nemt og hurtigt at bruge cyklen. Derudover bidrager cykling til en forbedring af borgernes sundhed og minimerer ligeledes CO₂-udledningen fra trafikken. Hvis flere bruger cyklen, kan trængslen på vejen mindskes. Desuden vil trafiksikkerheden forbedres ved skolerne, hvis færre børn bliver kørt i skolen og i stedet cykler til skolen.

Ifølge cykelvaneundersøgelsen er borgerne i Tårnby Kommune generelt gode til at bruge cyklen. Cyklen anvendes som et transportmiddel mellem hhv. hjem og arbejde og mellem hjem og fritidsaktiviteter, idet det er nemt, sundt og billigt. Cyklen erstatter især de korte bilture, men kan også anvendes over længere afstande.

Ifølge cykelvaneundersøgelsen (se side 12) foretages følgende antal km. med cyklen til og fra arbejde/uddannelse:

- 70 % af alle ture mellem 2-5 km
- 65 % af alle ture mellem 5-10 km
- 55 % af turene mellem 10-15 km
- 21 % af turene mellem 15-20 km

Især hos den yngre generation er cyklen den hyppigst anvendte transportform (se side 13).



Cykeltrafikkens omfang

Tårnby kommune har i foråret 2021 foretaget cykeltællinger. Dette med henblik på at opnå et bedre kendskab af, hvor mange cyklister der bruger kommunens cykelstier samt, hvor der er størst samling af cyklister.

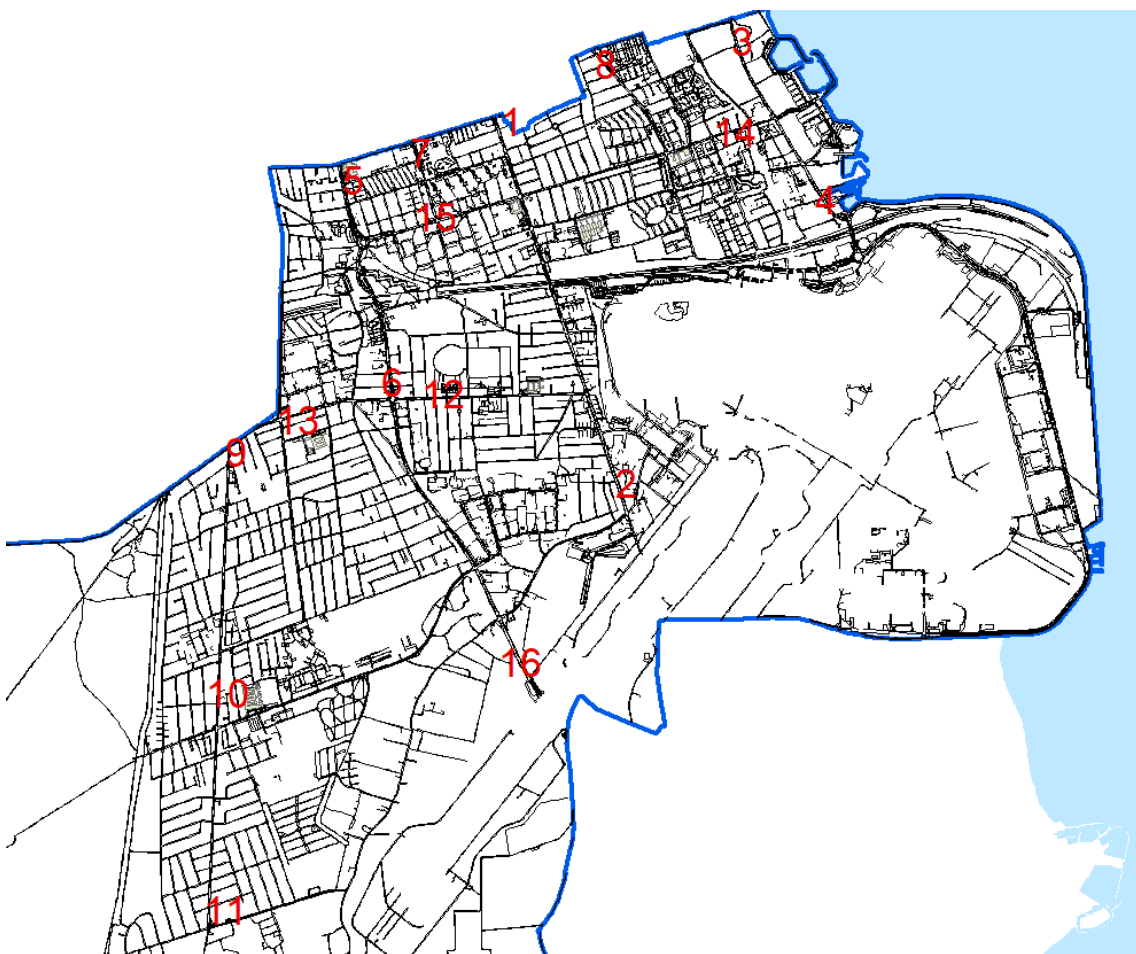
Der blev talt på 16 steder fordelt i kommunen. Det samlede resultat af tællingerne fremgår af figur. 1

Cyklisternes Top 5 Trafiktællinger - maj 2021

Lokalitet	Årsdøgntrafik
Amager Landevej 16	1790
Englandsvej 500	873
Englandsvej 250	853
Irlandsvej 122	822
Saltværksvej 65	811

ÅDT = Årsdøgntrafikken (ÅDT) er trafikken pr. døgn opgjort som et gennemsnit over hele året.

ÅDT anvendes som et sammenfattende mål for trafikmængden på en given lokalitet



Figur 1 viser kort over tællesteder

Cykelstinet

Cykelstier er med til skabe større sikkerhed for cyklister. Cyklisterne i Tårnby Kommune tilbydes generelt et veludbygget net af cykelstier. Nettet består dels af stiforbindelser i eget tracé, dels af cykelbaner langs lokalvejene og dels af cykelstier langs trafikvejene. Det er en kvalitet, der fortsat skal vedligeholdes og udvikles i forbindelse med planlægning og udvikling i byområdet.

Der er cirka 42 km cykelsti langs vejene og flere gennemgående cykelstier i eget tracé.

Cykelsti langs veje – se evt. kort 1

Enkeltrettet cykelsti

Det overordnede cykelstinet i Tårnby er anlagt langs med trafikvejene – begge vejsider. Stierne er etableret efter vejreglerne og i en bredde der bl.a. er bestemt af arealmulighederne lokalt.

Det overordnede cykelstinet langs trafikvejene sikrer gode sammenhængende forbindelser i regionalt perspektiv og sikrer samtidig en god sammenbinding af kommunens forskellige bolig- og erhvervsområder.

Vejene der indgår i stinet

Pga. begrænsede pladsforhold indgår nogle af lokalvejene i stisystemet. Der er ved nogle af dem etableret cykelbaner, hvor de enten er anlagt som gennemgående eller punktvis ved hastighedsdæmpende foranstaltninger.

Cykelstinet i eget tracé

Hovedsti i eget tracé

Hovedsti i eget tracé er udlagt som fællestier med fælles færdselsareal for fodgænger og cyklister.

Overordnede rekreative stier

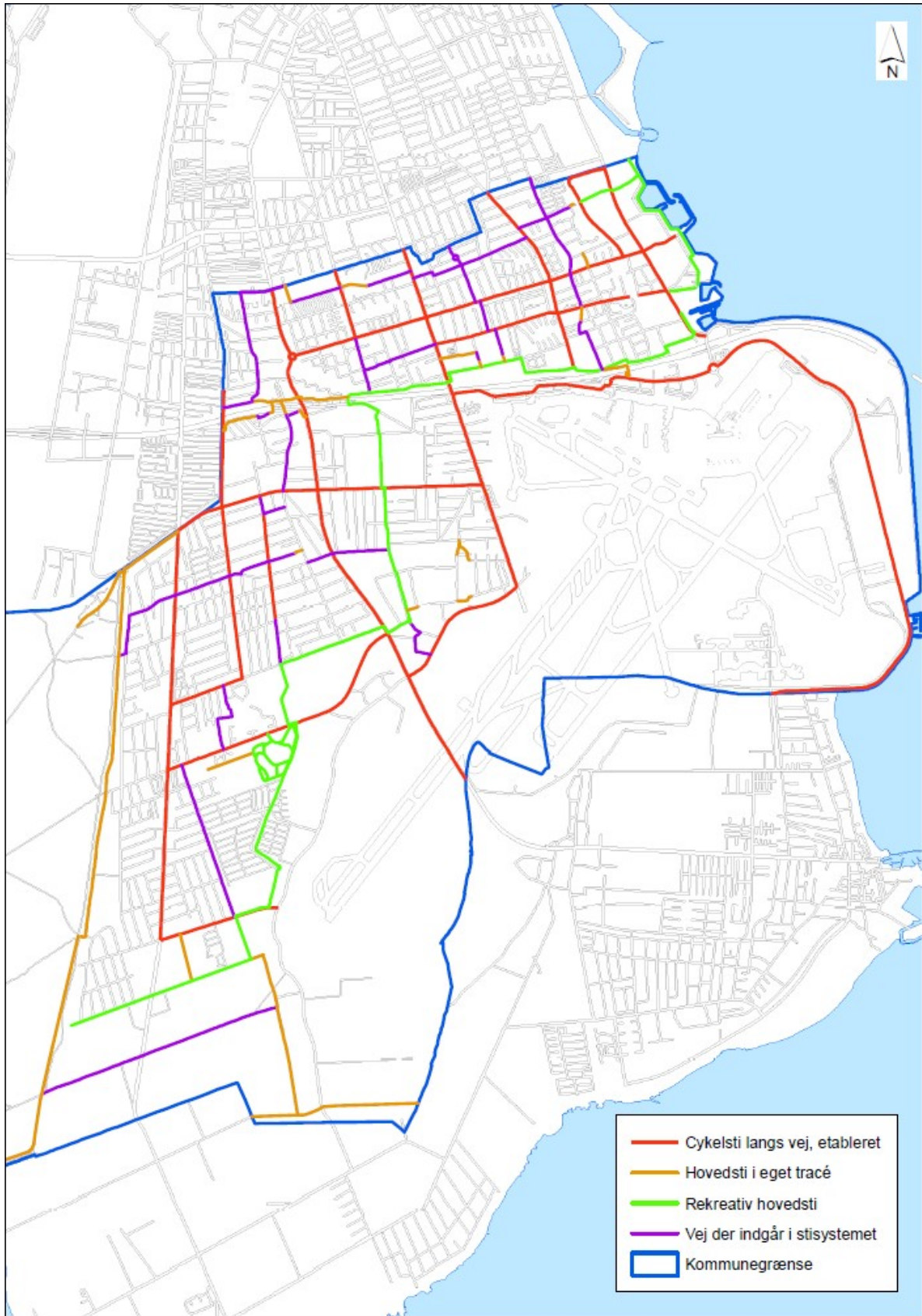
Cykelstinettet i Tårnby er også anlagt uden for vejnettet i form af overordnede rekreative stier. Disse stier er oftest anlagt gennem rekreative arealer og er dermed med til at sikre en anden og afvekslende oplevelse end det traditionelle cykelstinet langs vejene.

Ikke desto mindre binder disse stier 3 bydele med hinanden i kommunen:

- Byområdet
- Landdistriktet
- Lufthaven.



Kort 1: Kort over stinettet



Cykling og sundhed

Sundhedspolitik

Det sammenhængende og veludbyggede cykelstinet i Tårnby Kommune hænger nøje sammen med Kommunens sundhedspolitik², hvor der arbejdes målrettet med KRAM-faktorerne, som bl.a. sørger for at motivere borgerne til at motionere i et større omfang end hidtil.

KRAM-faktorerne dækker effektive løsningsmodeller, der kan forbedre danskernes sundhed ved at fokusere på Kost, Rygning, Alkohol og Motion



Motion er allerede for mange en af de væsentligste motiverende faktorer for den daglige cykeltur. I Tårnby Kommune har hele 79% i cykelvaneundersøgelsen peget på motion som en af grundene til at cykle. At det er nemt og hurtigt kommer på anden pladsen med 75%. Mange vælger også cyklen pga. de miljømæssige årsager.

Overordnet spiller cykling altså en vigtig rolle fordi det både er sundt og sygedomsforebyggende men også fordi det er nemt og hurtigt.

Sundhedsstyrelsens anbefalinger om

fysisk aktivitet

Børn og unge	1 time dagligt
Voksne	½ time dagligt
Ældre	½ time dagligt
Overvægtige	½ time dagligt



²<https://www.taarnby.dk/politik/politikker-strategier-og-planer/sundhed-og-omsorg/politikker/sundhedspolitik/>

Undersøgelser

I forbindelse med udarbejdelsen af cykelpolitik og handlingsplan, er det af væsentlig betydning at få kortlagt udgangspunktet for indsatsen. Derfor gennemførte Tårnby Kommune i vinteren 2019 en cykelvaneundersøgelse og en skolevejsanalyse i 2017.

I begge undersøgelser indgik en række spørgsmål omkring cykeltransportvaner. Der blev bl.a. stillet spørgsmål omkring, hvor ofte der cycles til forskellige formål, samt hvad årsagen er til at cyklen vælges og fravælges som transportmiddel. Data fra begge undersøgelser er samlet og udgivet i et såkaldt "Cykelregnskab 2022-2026

Et udpluk af resultaterne fra begge undersøgelser er gengivet i figur 2 og 3. Dertil også undervejs i cykelhandlingsplanen.

Cykelvaneundersøgelse

Undersøgelsen forgik via en elektronisk spørgeskemaundersøgelse, hvor 355 besvarelser blev indhentet via et borgerpanel samt via opslag på kommuneskolernes forældreintra. Borgerne der har deltaget i undersøgelsen er både cyklister og bilister. I undersøgelsen har man kategoriseret dem som cyklister eller ikke-cyklister ud fra hvor ofte de cykler.

Besvarelserne er ikke 100 % repræsentative for alle borgerne i Tårnby Kommune, men med knap 355 besvarelser tegner undersøgelsen et godt billede af borgernes transportvaner og holdninger til forholdene for cyklister.

Overordnet set viser cykelvaneundersøgelsen, at der er plads til forbedringer, selvom ca. halvdelen af respondenterne allerede cykler til en række af dagligdagens gøremål.

Resultaterne er vigtige i forhold til Tårnby Kommunes fremtidige tiltag og investeringer på cykelområdet.

Resultater fra cykelvaneundersøgelsen 2019 i forhold til transportvaner og tilfredshed med forholdene for cyklister

Tilfredshed med omfanget af cykelstier, cykelbaner og rekreative cykelruter

Hele 68 % af respondenterne er tilfredse med omfanget af cykelstier, cykelbaner og rekreative cykelruter.

Ikke -cyklister

Ikke – cyklisterne fravælger primært cyklen på grund af, at det er hurtigere at benytte andre transportmidler, Men også fordi der er for langt afstand til at cykle og nogen har andre årsager. (se evt. cykelregnskab). 18 % angiver dog at de ikke gider at cykle uden begrundelse til.

Potentiale for at cykle

Sammenholder man afstanden til arbejde/uddannelse med det benyttede transportmiddel, tegner der sig et tydeligt billede af, at afstanden har stor betydning for hvilket transportmiddel der vælges. Der fremgår af undersøgelsen at størstedelen af respondenterne (66 %) der har deltaget i undersøgelsen og som er i arbejde eller studere bor mindre end 10 km fra deres arbejde eller uddannelse.

Transport af børn til skole

Af undersøgelsen fremgår det, at respondenternes børn transporterer sig aktivt til skole således: 56 % på cykel mens 29 % enten går eller kører på løbehjul. Desuden benytter nogle andre en anden form for transportmiddel. (se evt. cykelregnskab)

Figur 2 viser et udpluk af resultaterne

fra Cykelvaneundersøgelsen 2019



Skolevejsundersøgelse

Skolevejsundersøgelsen er gennemført som en internetbaseret spørgeskemaundersøgelse. Alle elever fra 8 offentlige skole har haft mulighed for at svare på spørgsmål(ene) vedrørende trafikvaner til og fra skole. I alt har 1688 elever besvaret spørgeskemaet, hvilket svarer til en svarprocent på 33%.

Resultater fra skolevejsanalysen 2017 i forhold til trafikvaner til og fra skole

Transportmiddelvalg

Ud fra de indkommende besvarelser viser undersøgelsen, at cykel er den hyppigst anvendte transportform til skole 43 % og fra skole 42 %.

Cykelhjelm

Det fremgår af undersøgelsen at mange skoleelever bruger cykelhjelm 84%

Figur 3 viser et udpluk af resultaterne fra skolevejsanalysen.

Transportmiddelvalg og alder

Skolevejsundersøgelsen viser, at der er sammenhæng mellem valget af transportmiddel og barnets alder. Andelen af ældre elever der transporterer sig aktiv til og fra skole er større end de yngre elever.

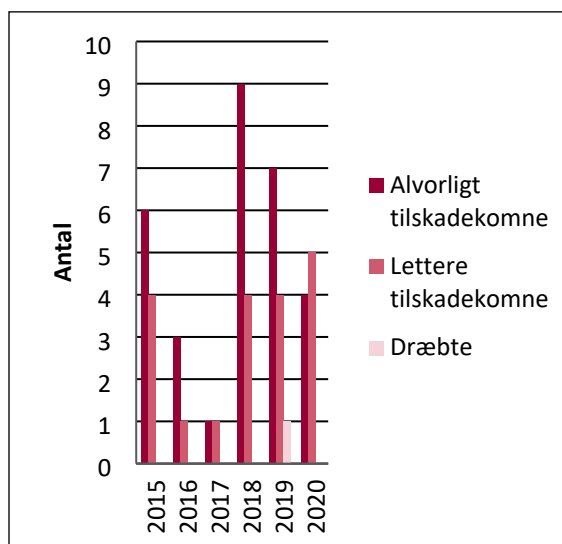
Trafiksikkerheden for cyklister

Tårnby Kommune har gennem en årrække arbejdet for at forbedre trafiksikkerheden for cyklisterne. På trods af dette, er der stadig mange cyklister der kommer til skade i trafikken.

I perioden 2015-2020 er der i alt registreret 107 cyklistulykker i Tårnby Kommune. 50 cyklister er kommet til skade i ulykkerne:

- 1 dræbte
- 30 alvorlige personskade uheld
- 19 lettere personskade uheld

Statistikken bygger på politiets registreringer, som er den officielle uhedsstatistik i Danmark. Det reelle ulykkestal kan være noget større.



Figur 4 viser udviklingen i personskadeuheld på vejene i Tårnby Kommune.

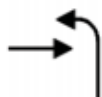
De typiske ulykkesituationer har været:

- Hovedsituation 3



Uheld med kørende på samme vej med samme kurs og svingning, herom 57 ulykker med 22 personskade uheld.

- Hovedsituation 4



Uheld mellem kørende på krydsende veje med svingning, heraf 50 ulykker med 9 personskade uheld.

- Hovedsituation 5



Krydsende køretøjer uden svingning, herom 58 ulykker med 16 personskade uheld.

Overordnet set er uheldene jævnt fordelt langs de mest befærdede veje.

Borgeren kan selv være med til at reducere antallet af uheld. Dette ved at:

- Følge færdselsreglerne og anbefalingerne for trafiksikkerhed.
- Forældre lære sine børn hvordan de skal færdes i trafikken – og være et forbillede selv.
- Øge synligheden, ved have lygter på cyklen. Det kan reducere cykelulykkerne.
- Bruge cykelhjem. Cykelhjem forhindrer ikke ulykke i at opstå, men bliver man indblandet i et trafikuheld, reducerer cykelhjelmens risikoen for skade på hovedet med op til ca. 50, viser undersøgelser.



Cykelpolitik

Som beskrevet i indledningen, er der opstillet følgende overordnet vision(er) for cykeltrafikken, som er drivkraften bag alle indsatser:

Vision: Tårnby Kommune er en trafiksikker cykelkommune. Vi er alle cyklister og bruger cyklen i det daglige

Visionen giver:

- **Mindre trængsel og større sikkerhed på vejene**
- **Bedre sundhed for borgerne**
- **Reduktion af CO2- udledning**

For at opnå visionen, som skal nås på lang sigt, har Tårnby Kommune opstillet en række mål, som gerne skal nås inden for en årrække (2026). For at vurdere om målene er nået, er der for hvert mål opstillet en række målbare delmål, som Teknisk Forvaltning skal følge op på senest i 2025.

Flere skal cykle og flere skal cykle mere - til skole, arbejde, uddannelse og i fritiden

Delmål:

1. Andelen af de trafikanter, der benytter cyklen til arbejde/uddannelse øges fra 54 % til 56 % fra 2019 til 2025.
2. Andelen af tilfredsheden med sikkerheden på skolevejen øges fra 50 % til 52 % fra 2019 til 2026.
3. Andelen af børn, der bliver kørt til skole i bil reduceres fra 9 % til 8 % fra 2019 til 2025.
4. Andelen af skoleelever der cykler i skole øges fra 43 % til 55 % fra 2017 til 2026.

Trafiksikkerhed og tryghed skal forbedres for cyklister

Delmål:

1. Antallet af dræbte og tilskadekomne nedbringes, så det føler den nationale målsætning i 2030
2. Antallet af uheld med cyklister reduceres (107 uheld i 2020)
3. Andelen af de cyklister, der føler sig sikre eller meget sikre i trafikken øges fra 64 % til 65 % fra 2019 til 2026.

Øge tilfredsheden med cykelforholdene

Delmål:

1. Andelen der er tilfredshed med vedligeholdelsen af belægningen på cykelstierne og cykelbaner (53% i 2019) må ikke falde fra 2019 til 2026.
2. Andelen der er tilfreds med mulighederne for at finde et ledigt cykelstativ øges fra 52 % til 55 % fra 2019 til 2026
3. Andelen der generelt er tilfreds med Tårnby Kommune som cykelkommune (74 % i 2019) må ikke falde fra 2019 til 2026.

Indsatsområder

Med baggrund i den opstillede vision og målene for cykelpolitikken er der udpeget 4 indsatsområder, som Tårnby Kommune vil arbejde videre med.

- **Skolebørn på cykel samt skolebørn og forældres adfærd**
- **Trafiksikkerhed og tryghed for cyklister**
- **Vedligeholdelse, anlæg af stier og parkering**
- **Bedre viden og data om cykling i kommunen**

Gode råd

Den enkelte trafikant har et stort ansvar for deres egen og medtrafikanterets sikkerhed. Husk at respektere færdselsregler og ikke mindst at udvise hensyn.

Indsatsområde nr. 1 – Skolebørn på cykel samt skolebørn og forældres adfærd

Skolebørnene er en vigtig målgruppe til at fremme både gang og cykling.

Der er mange fordele ved at få flere børn til at cykle. For det første får børnene motion, for det andet lærer de at færdes i trafikken på egen hånd og for det tredje højne det trafiksikkerheden og trygheden omkring skolerne ved at forældre kørsel mindskes. Som følge af den mindskede kørende trafik, vil man også kunne opnå en besparelse i CO₂ udledningen.

Der er altså gode grunde til at lade børnene cykle eller gå til og fra skole, frem for at de bliver kørt dertil i bil. Dog afhænger målet af mange faktorer, heriblandt trafikanternes adfærd. At nogle forældre vælger at køre deres børn til skole forårsager ofte et tæt og kaotisk trafik omkring skolerne.

Den tætte trafik kan for det første være risikabel for børnene, og for det andet kan det være ret forvirrende. F.eks. når biler pludselig standser, døre åbnes, børn sættes af osv. Som følge af dette, kan det være, at mange betragter skolevejen som usikker. Med andre ord kan der være tale om en ond cirkel, som skal brydes.

Kommunen vil igennem en række handlinger arbejde på, at opnå ændringer i borgernes trafikale adfærd - både hvad angår transportvaner og trafiksikkerhed. Og som følge af dette, øge skoleelevernes aktive transport til og fra skole.

Undervisning og kommunikation

Teknisk Forvaltning er allerede i dag i dialog med skolernes færdelseskontaktlærere, og deltager i et årligt netværksmøde vedrørende kampagner og færdselsundervisning. Teknisk Forvaltning vil udover kontakt med færdselslærerne fortsat være i dialog med skolerne mht. undervisning af eleverne og deres forældre om adfærd i trafikken.

Kampagner

Tårnby Kommune deltager løbende i de landsdækkende kampagner som gennemføres af Rådet for Sikker Trafik. Kampagnerne omhandler f.eks. fart, spritkørsel og skolestart. Tårnby Kommune vil foruden disse fortsat arbejde på at gennemføre egne kampagner, både for at fremme cykling og for at påvirke adfærd.

Indsatsområde nr. 2 – Trafiksikkerhed og tryghed for cyklister

Trafiksikkerhed og tryghed er vigtige forudsætninger, både for at fremme cykling, men også for at få de eksisterende cyklister til at blive ved med at cykle.

Tårnby Kommune vil igennem en række handlinger arbejde på at øge trafiksikkerheden og øge cyklisternes oplevelse af sikkerhed og tryghed:

Afmærkning

For at sikre at cyklisterne er tydelige for de øvrige trafikanter, vil afmærkningen i alle signalregulerede kryds og vigepligtskrydser blive gennemgået. Der vil blive fokuseret på bilisternes tilbagetrukne stopstreger, afmærkning af blå-cykelfelter mm.

Kontrol og synlighed af politi

Teknisk Forvaltning vil gå i dialog med politiet. Dette med henblik på, at få politiet til at være mere synlig og aktiv over for trafikanterne.

Kampagner

Der vil blive arbejdet på kampagner målrettet:

- *De yngre cyklister og deres brug af cykelhjelm.* Heraf som f.eks. "Alle børn cykler". De deltagende klasser skal konkurrere om hvilken klasse, der kan cykle flest dage i løbet af en given kampagneperiode. Vinderklassen vil få biografbilletter.
- *Knallertkørsel.*
- *Højresvingsulykker.*

Tiltag – se side 24

- Afmærkning på kørebane/cykelsti
- Kontrol og synlighed af politi
- Kampagner målrettet cyklister, knallertkørsel, cykelhjelm og højresvingsulykker.
- Bedre kvalitet i anlæg og drift, f.eks. jævne belægninger og forbedret snerydning

Indsatsområde nr. 3 – Vedligeholdelse, anlæg af stier og parkering

Kvalitet og vedligeholdelsen af cykelstinet har stor betydning for cyklisteres komfort og fremkommelighed. Huller, ujævnheder og snavs kan afholde potentielle cyklister fra at cykle og i værste fald være en direkte medvirkende årsag til uheld.

For at prioritere en god kvalitet af stinet vil Tårnby Kommune fokusere på følgende handlinger:

Renholdelse og snerydning

Tårnby Kommune vil fortsat prioritere fejning og vintervedligeholdelse af kommunens cykelstier og cykelbaner højt. Dette da sne, is, glasskår og andet snavs på cykelstier og cykelbaner er til stor gene for cyklisterne.

Tiltag – se side 24

- Vedligeholdelse af cykelstier og cykelbaner
- Forbedring af cykelparkeringsforholdene

Forsvarlig belægning

Kommunen vil fokusere på at belægningen på

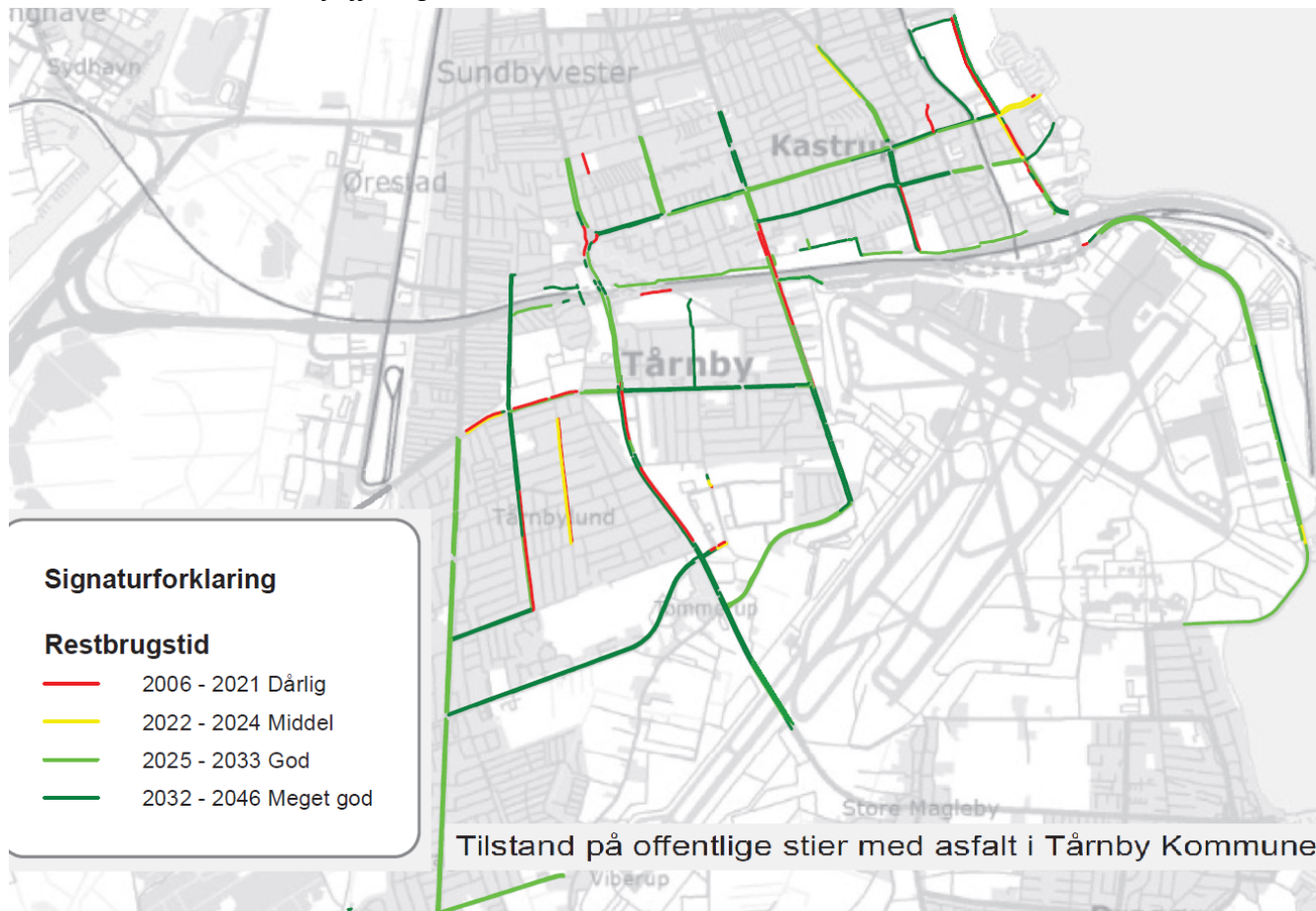
cykelstinet fortsat bliver gennemgået en gang årligt. Dette mhp. at prioritere, hvor der skal sættes ind først. På udvalgte strækninger, er der i dag et behov for forbedringer af cyklisternes forhold.

Resultatet fremgår af kort 2 (se side 21)

Flere og bedre cykelparkeringspladser

Tårnby Kommune har gode parkeringsforhold for cyklister, men for at fastholde og øge den høje andel af cyklister i Tårnby, vil kommunen arbejde på at forbedre cykelparkeringsforholdene ved indkøbscentre og væsentlige busstoppesteder.

Kort 2: Kort over tilstanden af offentlige stier



Indsatsområde nr. 4 – Bedre viden og data om cykling

For at opfylde målene i cykelpolitikken og for at kunne målrette og optimere indsatserne for cykling, er det vigtigt at Tårnby Kommune er opdateret med viden omkring mængden af cyklister, hvem de er, hvad de peger på af forbedringer og ikke mindst, hvad der skal til for at fremme cykling som transportmiddel. Tårnby Kommune vil derfor hvert andet år lave spørgeskemaundersøgelser af borgernes cykelvaner – både på skoler og iblandt borgerne generelt.

For at få et bedre overblik over cykeltrafikken, vil Tårnby Kommune fortsætte med at foretage cykeltællinger på de offentlige veje og stier. Resultaterne skal bruges til prioritering og effektvurdering af forskellige indsatser og de vil blive formidlet på Kommunens hjemmeside.

Handlingsplan

Handlingsplanen indeholder projektforslag samlet i størrelsesordenen 5,4 mio. kr. til og med 2026.

Nogle af projekterne udføres allerede i forbindelse med den løbende drift, såsom vedligeholdelse af belægninger, afmærkning ved kryds og strækninger samt renholdelse, men der er behov for et yderligere tilskud, for at opnå en højere kvalitet af cykelforholdene. Øvrige projekter, der skal skabe en adfærdsændring som f.eks. kampagner og undervisning skal gentages år for år, for at opretholde en god effekt.

Oversigt og indsatserne

Alle projekter er samlet i et oversigtsskema. For hvert projekt er der angivet et overslag for udgiften.

Det fremadrettede plan for cykeltrafikken er, at realisere projektforslagene, ved at tiltagene vedtages politisk og ikke mindst, at de indarbejdes i de kommende års budgetter.

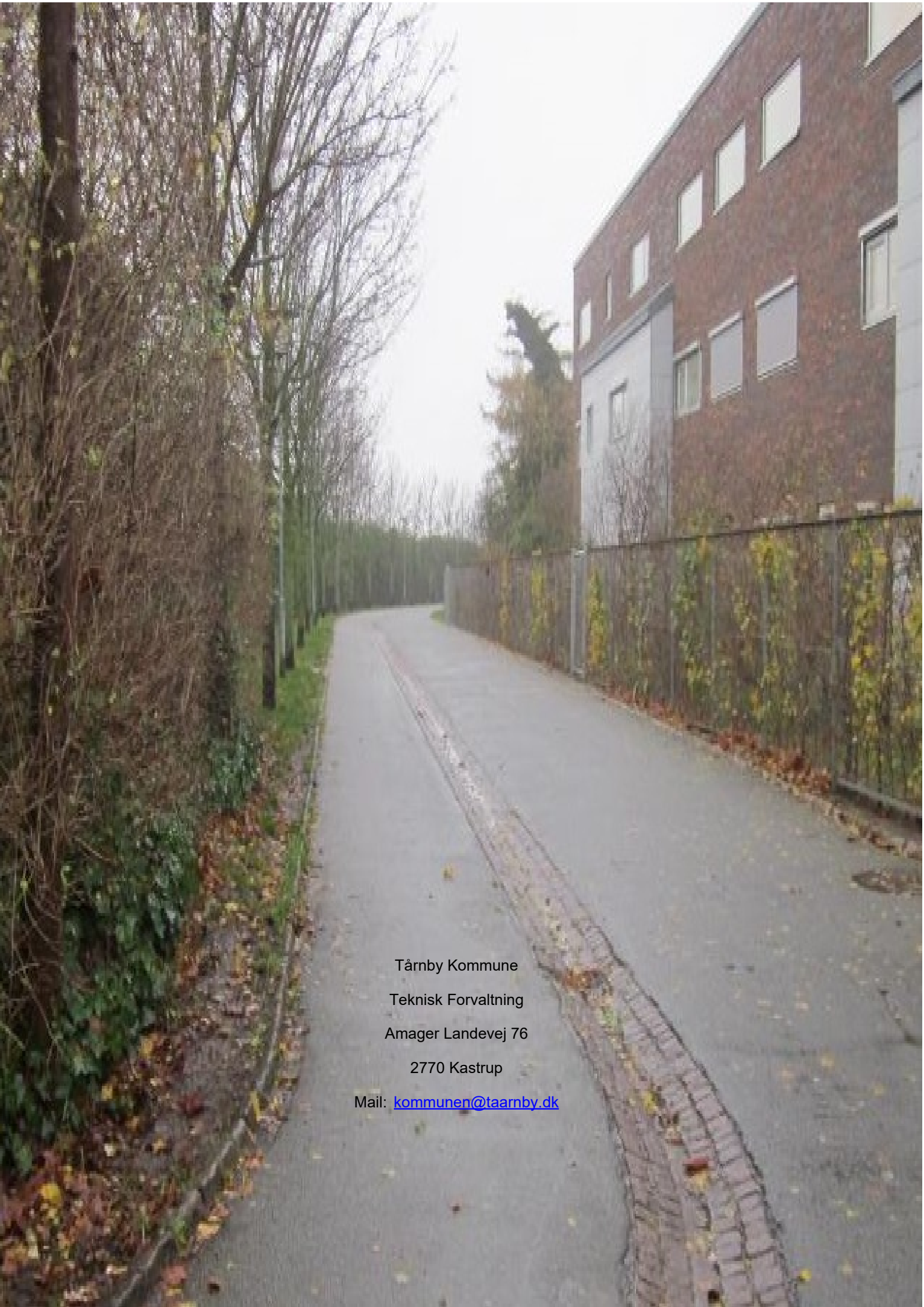
Det videre arbejde

For at arbejde mod målene i cykelpolitikken, vil cykelhandlingsplanen blive revideret hvert femte år.

Oversigt over indsatser

Indsatsområde nr.	Projekter	Realiserings periode			
		2023	2024	2025	2026
1. Skolebørn på cykel samt skolebørn og forældres adfærd	Undervisning og kommunikation	-	100.000	100.000	100.000
	Landsdækkende kampagner	Drift budget	Drift budget	Drift budget	Drift budget
	Lokale kampagner	-	100.000	100.000	100.000
2. Trafiksikkerhed og tryghed for cyklister	Afmærkning	Drift budget	Drift budget +75.000	Drift budget +75.000	Drift budget +75.000
	Kontrol og synlighed af politi	-	-	-	-
	Lokale kampagner	-	50.000	50.000	50.000
	Bedre kvalitet i anlæg og drift	Drift budget	200.000	200.000	200.000
3. Vedligeholdelse, anlæg af stier og parkering	Vedligeholdelse af stinettet - cykelstier som trænger til nyt slidlag	-	Skønnet til ca. 1.000.000	Skønnet til ca. 1.000.000	Skønnet til ca. 1.000.000
	Forbedring af cykelparkeringsforholdene	-	50.000	50.000	50.000
4. Bedre viden og data om cykling i kommunen	Cykelvaneundersøgelse	-	150.000	-	150.000
	Skolevejsanalyse	-	150.000	-	150.000
	Cykeltællinger	-	30.000	30.000	30.000
	Cykelhandlingsplan		-	-	-

I alt		1.905.000	1.605.000	1.905.000
Totalt tilskudsbehov til og med 2026		5.415.000 kr.		



Tårnby Kommune
Teknisk Forvaltning
Amager Landevej 76
2770 Kastrup

Mail: kommunen@taarnby.dk