

TÅRNBY KOMMUNE

Beredskabsplan 2021

rev. 12.03.2024

FORORD

Kommuner har i medfør af § 25 i Beredskabsloven en generel forpligtelse til at sørge for, at der på alle væsentlige områder er gennemført den fornødne planlægning for opretholdelse og videreførelse af samfundsfunktionerne under ekstraordinære varslede og uvarslede hændelser.

Varslede hændelser kan være isvintre, orkaner, sygdomsepidemier, fødevaremangel, krigshandlinger.

Uvarslede hændelser kan være brand, trafikulykker, forstyrrelser i forsynings sikkerheden, sammenstyrtninger, miljøulykker, terror.

Beredskabsplanen er en integreret plan, der skal anvendes af alle forvaltninger ved løsning af de kommunale beredskabsmæssige opgaver.

Formålet er at skabe grundlag for en koordineret beredskabsmæssig indsats og en koordineret anvendelse af de beredskabsmæssige ressourcer.

Beredskabsplanlægningen og varetagelsen af opgaverne under ekstraordinære forhold ligger i de forvaltninger, som varetager opgaverne til dagligt.

Det er afgørende, at planerne er kortfattede og enkle.

Der er fokuseret på, at der i en ekstraordinær situation, hurtigst muligt, kan indkaldes nøglepersoner til en krisestab, som herefter kan iværksætte tiltag til afhjælpning.

Derudover skal planen sikre, at der er taget højde for at udvalgte institutioner og installationer kan fungere i forskellige krisesituationer.

Denne plan tager ikke højde for krigshandlinger, idet der forventes et længere varsel for en sådan situation.

Der vil i tilfælde af truende udsigt til krig blive udarbejdet en separat plan, sandsynligvis efter retningslinjer udstukket af de relevante ministerier.

Planen indeholder en generel del og en speciel del, der består af indsatsplaner.

Planen er godkendt af:

- Beredskabskommissionen, den 28. maj 2021
- Bygge- og Ejendomsudvalget, den 12. oktober 2021
- Kommunalbestyrelsen, den 26. oktober 2021

REVIDERING OG TILGÆNGELIGHED

Den samlede plan (generel del og speciel del) tilgår Kommunalbestyrelsens medlemmer.

Beredskabsstyrelsen modtager planen til orientering.

Planen bortset fra bilaget "telefonliste", er undergivet aktindsigt.

De respektive centre, er ansvarlige for, eventuelle rettelser til planen/telefonlisten. Rettelser meddeles Beredskabschefen.

Beredskabschefen kontakter jævnligt de respektive centre for kontrol af telefonliste.

Planen er tilgængelig for alle medarbejdere på intranettet.

Den offentlige version findes på kommunens hjemmeside.

Revisioner:

12.03.2024

INDHOLDSFORTEGNELSE

Forord	1
Revidering og tilgængelighed	2
Indholdsfortegnelse	3
1. Beskrivelse af kommunen.....	4
2. Risiko- og sårbarhedsvurdering.....	5
3. Politisk nødstyre	6
4. Opbygning af planen.....	7
5. Indsatsplaner	8
6. Redningsberedskabet.....	9
7. Krisestab: ledelse og samarbejde	11
8. Krisekommunikation	12
9. Kommunikationssystemer.....	13
10. Det kommunale beredskab.....	14
11. Risikoobjekter i kommunen.....	15
12. Indkvartering ved evakuering.....	16
13. Farligt vejr	18
14. længerevarende strømsvigt	19
15. Nødforsyning af drikkevand	20
16. Svigtende kloakforsyning.....	22
17. Svigtende varmforsyning	24
18. Miljøuheld.....	26
19. IT-beredskabsplan	27
Bilag	29

1. BESKRIVELSE AF KOMMUNEN

Areal

Tårnby kommune indgår i den sammenhængende by-struktur, der udgør københavnsområdet. Kommunen er i dag en næsten fuldt udbygget og omfatter ca. 60 km², der består af Kastrup, Tårnby og Vestamager bydele.

Landdistriktet (ca. 6 km²), der fortrinsvis anvendes til gartneri, landbrug og græsningsarealer samt rekreation.

Det inddæmmede areal, Vestamager (ca. 16 km²), er fredet, og er med visse begrænsninger åbent for offentligheden.

I kommunen er arealet udlagt til natur og rekreative formål.

Det inddæmmede areal forvaltes af Statsskovdistriktet, medens Naturskolen drives af Kommunen.

Lufthavnen (ca. 10 km².)

Saltholm (ca. 15 km²) og de omliggende småøer har siden 1983 været fredet af hensyn til fuglelivet og for at sikre de botaniske, kulturhistoriske og landskabelige værdier på øen.

Der er begrænset offentlig adgang til øen.

Peberholm (ca. 1,3 km²) kunstig ø på Øresundsforbindelsen.

Befolkning (1.1.2021)

Befolkningstallet er på 42.989 indbyggere.

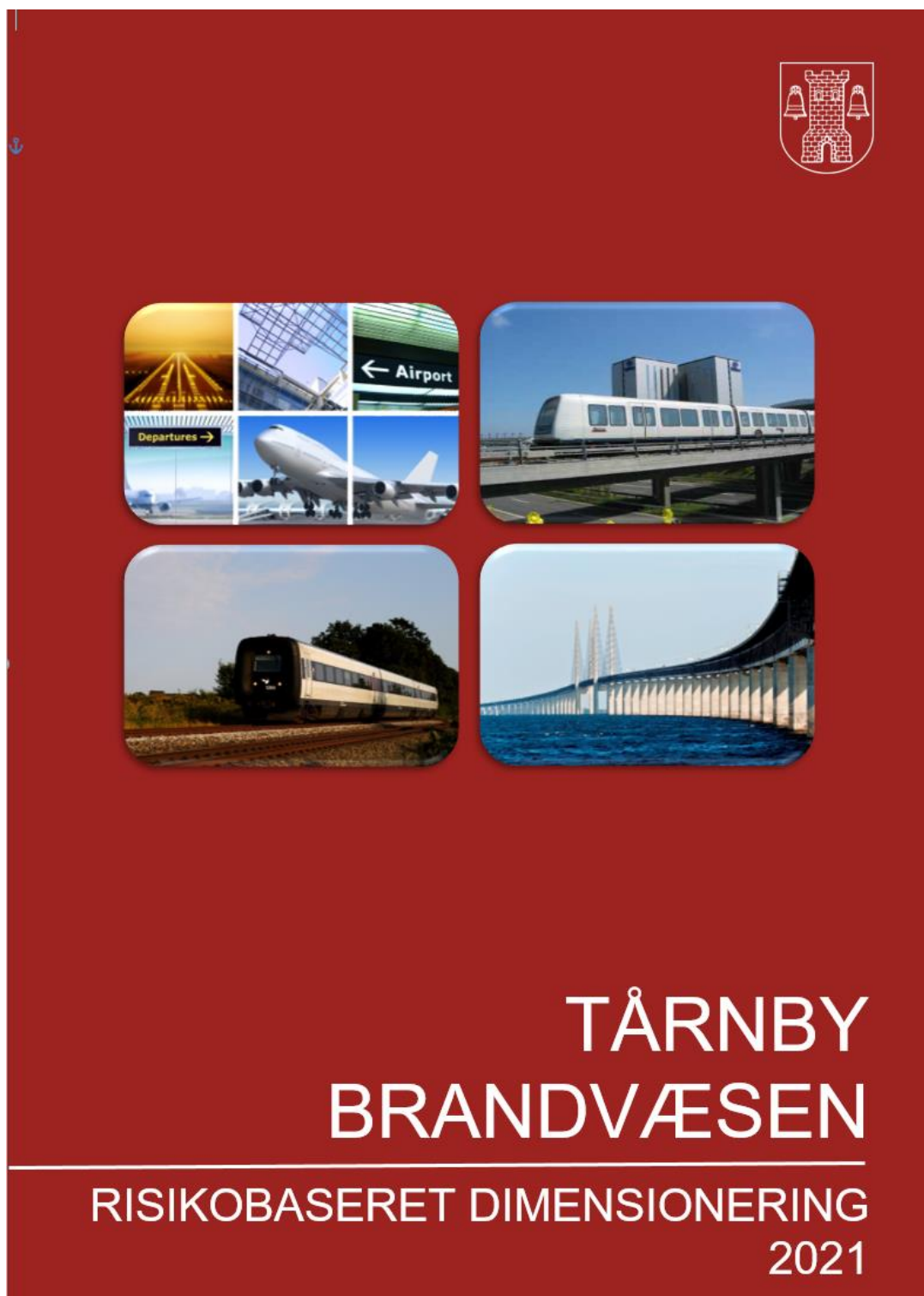
Boligforhold (1.1.2021)

Antal boliger i kommunen: 18.974

Antal indbyggere pr. bolig: 2,3

2. RISIKO- OG SÅRBARHEDSVURDERING

Der henvises til rapport vedr. risikobaseret dimensionering af redningsberedskabet i Tårnby kommune.



3. POLITISK NØDSTYRE

Under normale forhold styres Tårnby Kommune dels af de politisk valgte forsamlinger - Kommunalbestyrelsen, Økonomiudvalget og fagudvalgene - dels af direktionen.

Borgmesteren indgår såvel i den politiske ledelse (formand for Kommunalbestyrelsen og Økonomiudvalget) som i den administrative ledelse (øverste daglige leder af den kommunale administration).

En vigtig del af beredskabsplanen er fastlæggelsen af, hvorledes Kommunen styres under ekstraordinære varslede eller uvarslede forhold.

Så længe det er muligt at sammenkalde Kommunens sædvanlige styrende organer, er det de sædvanlige styrelsesregler, der gælder.

Hvis det ikke er muligt, træder de særlige regler om nødstyre i kraft.

Politisk styre (nødstyreregler)

Bekendtgørelse om kommunernes styrelse under krise eller krig.

Kommunalbestyrelsen

Hvis det ikke er muligt at samle 10 kommunalbestyrelsesmedlemmer, overgår den politiske ledelse til Økonomiudvalget.

Økonomiudvalget

Hvis det ikke er muligt at samle 4 økonomiudvalgsmedlemmer, overgår den politiske ledelse til Borgmesteren.

Borgmesteren

Hvis Borgmesteren ikke er til stede, overgår den politiske ledelse til 1. viceborgmester.

1. Stedfortræder

Hvis 1. viceborgmester ikke er til stede, overgår den politiske ledelse til 2. viceborgmester.

Administrativt styre

Organisationsplanen "Tårnby Kommune, Organisation" er gældende ved iværksættelse af planen, medmindre andet udtrykkeligt er anført.

4. OPBYGNING AF PLANEN

Opbygning

Planen er opbygget med en generel del og en speciel del, der indeholder indsatsplaner og alarmeringsplaner.

Udarbejdelse

Planen er udarbejdet af:

Beredskabschefen, Center for By, Miljø og Klima

Ansvaret for indsatsplanerne for de respektive centre påhviler centerchefen.

Godkendelse

Planen godkendes af

- Beredskabskommissionen
- Bygge- og Ejendomsudvalget
- Kommunalbestyrelsen

Den godkendte plan fremsendes til Beredskabsstyrelsen til orientering.

Revision

Planen revideres løbende efter behov, og mindst 1 gang i hver valgperiode.

5. INDSATSPLANER

Målsætning

Selv under en ekstraordinær situation skal forvaltningerne fungere som en effektiv serviceorganisation for den kommunale organisation og for borgerne.

Ansvarlig

Forvaltningschefen er ansvarlig for forvaltningens arbejdsområder, herunder for koordineringen af de enkelte områder.

Lederen af de respektive områder er ansvarlig for lokale indsatsplaner og for revision heraf.

De lokale Indsatsplaner skal være nedskrevet og skal til enhver tid være kendte af dem, der indgår i planerne, således at iværksættelse kan ske uafhængigt af enkeltpersoners fravær.

De lokale indsatsplaner opbevares på stedet og skal være tilgængelige for dem, der skal deltage i udførelsen.

Indsatsplaner

Der er udarbejdet overordnede indsatsplaner for følgende hændelser:

- Indkvartering ved evakuering
- Farligt vejr
- Længerevarende strømsvigt
- Nødforsyning drikkevand
- Svigtende kloakforsyning
- Svigtende varmforsyning
- Miljøuheld
- IT- beredskabsplan
- Sundhedsberedskabsplan (separat plan, findes på kommunens hjemmeside).

6. REDNINGSBEREDSKABET

Lovgrundlag

I henhold til § 12 i Beredskabsloven skal det kommunale redningsberedskab "kunne yde en forsvarlig indsats mod skader på personer, ejendom og miljøet ved ulykker og katastrofer, herunder terror- og krigshandlinger". Redningsberedskabet skal endvidere kunne "modtage, indkvartere og forpleje evakuerede og andre nødstedte".

Organisation

Indsatsledelse

Brandvæsenets indsatsledergruppe består af: Beredskabschefen, Viceberedskabschefen, én Beredskabsinspektør samt to Viceberedskabsinspektører. Indsatsledernes vagtturnus omfatter et døgn ad gangen.

Fastansatte brandfolk

Brandstationen er på hverdage, mellem kl. 0800 - 1530, fast bemannet med minimum 8 mand. Den øvrige del af døgnnet er stationen fast bemannet med to befalingsmænd på 24 timers døgnvagt.

Døgnvagter: Døgnvagtsgruppen består af 8 befalingsmænd. Det døgnvagtsansatte mandskab er opdelt i fire roder (hold) á to mand. En brandmester og én underbrandmester har vagt hvert fjerde døgn i tidsrummet mellem kl. 0800 - 0800.

Dagvagter: Dagvagtsgruppen består af 9 menige brandmænd. For de fuldtidsansatte brandmænd i dagvagtsgruppen udgør den gennemsnitlige arbejdstid 37 timer ugentlig i tidsrummet mellem kl. 0800 - 1530. Dagvagterne har endvidere fast rådighedsvagt (tilkaldevagt) på alle ugens hverdage, i tidsrummet mellem kl. 0600 - 0800.

Deltidsansatte brandfolk

Udenfor "normal" arbejdstid, består den største del af beredskabet af deltidansat personel. Mandskabet tilkaldes hjemmefra/udefra via pager/radio, dels til 112-funktioner og dels til diverse udkaldsfunktioner som f.eks. tyverialarmer, teknisk support og løfteopgaver.

Deltidsvagter: Deltidsgruppen består af 24 brandmænd og 4 underbrandmestre. Det deltidansatte mandskab er opdelt i fire vagthold á seks brandmænd samt én underbrandmester. Fem mand fra det fastansatte personel er også deltidbrandmænd ("Flexfolk"). Hvert hold har vagt ca. hvert fjerde døgn mellem kl. 1530 - 0600, samt hver fjerde hele weekend.

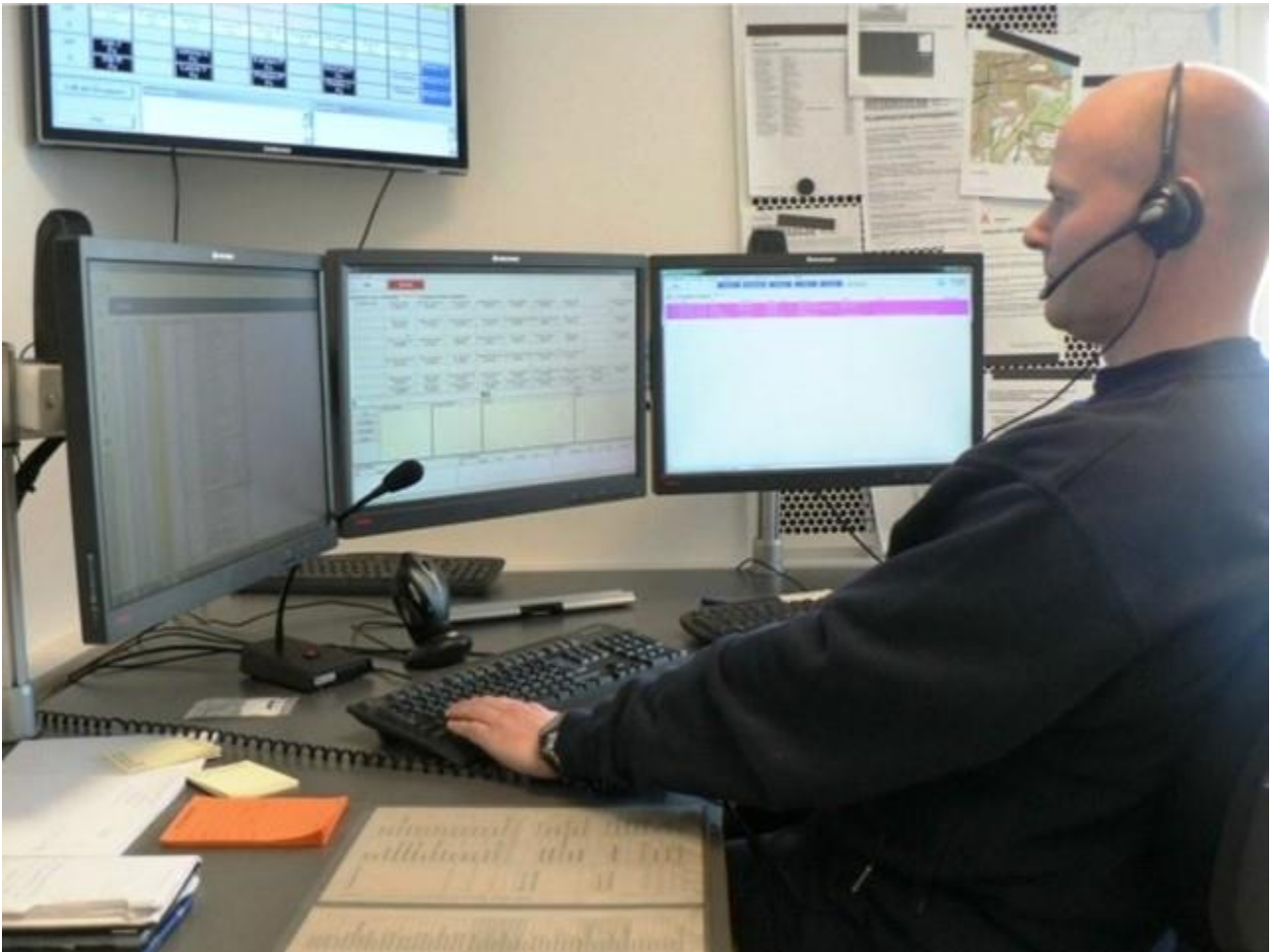
Storalarm

Tårnby Kommune kan stille med to udrykningsenheder (en udrykningsenhed består f.eks. af sprøjte + stigevogn).

Første slukningstog er bemannet med 8 mand. Kommer der endnu en alarm mens vagtholdet er ude, eller har de brug for assistance, slås der via 112 i København "storalarm", der bevirker, at alt mandskab tilkaldes, og dem, der så har mulighed for at møde ind, bemander de efterfølgende slukningskøretøjer.

I Brandvæsenets ansvarsområde ligger endvidere en række objekter, hvortil der i henhold til møde- og beredskabsplaner straks slås storalarm. Bl.a. kan nævnes visse alarmer til Københavns Lufthavn & Øresundsforbindelsen.

Mandskabet alarmeres via alarmradio og siden ultimo 2016 også via sms.



7. KRISESTAB: LEDELSE OG SAMARBEJDE

Ved en truet forsyningssituation og ved krisesituationer nedsættes en krisestab, der indkaldes af Beredskabschefen.

Krisestaben består af:

- Borgmesteren
- Direktionen
- Beredskabschefen

Centerchef for Politik og Kommunikation (sekretær for krisestaben) dokumenterer forløbet.

Øvrige relevante nøglepersoner kan indkaldes til ad hoc møder med krisestaben afhængig af den konkrete situation. Den Lokale Beredskabs Stab (LBS) bemannes af viceberedskabschefen eller alternativt af vagtfri indsatsleder.

Første møde vil typisk foregå på kommunaldirektørens kontor inden for normal arbejdstid og på brandstationen uden for normal arbejdstid. Oprettes der en permanent bemanded krisestab, gøres dette på brandstationen.

Der er til formålet etableret lokale med sikrede trådløse it-forbindelser. Ved at placere krisestaben på brandstationen sikres en tæt kontakt med den lokale situation.



8. KRISEKOMMUNIKATION

Borgerne og pressen

I en beredskabssituation skal kommunen sikre, at kommunens indbyggere og pressen informeres om foranstaltninger, truffet efter anvisning fra centrale myndigheder, eller efter kommunens egne vurderinger og beslutninger.

Kommunen skal ligeledes sikre borgernes integritet.

En præcis og hurtig information skal modvirke falske informationer og rygter, der kan give utryghed, mistillid og i værste fald panikagtige situationer blandt kommunens indbyggere.

Krisestaben vurderer situationen og tager stilling til, hvilken form for information, der er nødvendig/tilstrækkelig, hvorledes den skal kommunikeres og på hvilke tidspunkter, jf. afsnit 22.

Information kan udsendes fra kommunens hjemmeside eller/og fra brandvæsenets hjemmeside.

Det er tillige muligt at udsende sms 'er til hele eller dele af kommunens borgere. Krisestaben udarbejder pressemeddelelser til redaktøren.

Kommunikationsplan

Krisestaben beslutter informationsstrategi.

Strategien (herunder pressemøder) fastlægges, evt. i samarbejde med politiet.

Der skal udpeges en talsmand for kommunen.

Kommunens webmaster og IT-chef indkaldes for operationel indsats på kommunens hjemmeside.

Ved evakueringer til kommunale institutioner/bygninger skal det sikres, at de indkvarterede får beskyttet deres integritet i videst muligt omfang, dvs. f.eks. ingen presse inde i bygningerne uden forhåndsgodkendelse fra krisestaben.

Det skal sikres, at alle involverede kommunale ledere kan komme i kontakt med krisestaben, hvorfor denne skal udstyres med mobiltelefon, hvis nummer skal kommunikeres ud til de relevante personer.

Er det ikke muligt at bruge telefonnettet, forsynes gruppen/relevante interessenter med radioer fra beredskabet.

9. KOMMUNIKATIONSSYSTEMER

Et velfungerende kommunikationssystem er livsnerven i enhver beredskabssituation.

Det er vigtigt, at trufne beslutninger hurtigt og sikkert kan nå frem til dem, der skal agere, og at oplysninger og rapporter kommer frem til beslutningstagere.

Så længe, det er muligt, skal de sædvanlige kommunikationsmidler anvendes.

Planlægningen må imidlertid tage højde for beskadigelse og/eller overbelastning af det normale system.

Tele- og datakommunikation

Kommunikationsanlæg omfatter telefon, mobiltelefon, mail og internet

Inden for rammerne af teleberedskabet opretholder udbydere af telenet og teletjenester samfundsvigtig telekommunikation længst muligt.

Rådhuset

Rådhuset har et internt anlæg, der er forsynet med akkumulatorer, således at anlægget kan køre ca. 4 timer efter et strømsvigt.

Brandvæsenet

Brandvæsenet har en generator, der sikrer, at overvågningscentralen er funktionsdygtig under strømsvigt.

Radiokommunikation

Brandvæsenets radiosystem SINE omfatter bl.a. ca. 40 radioer. Disse sikrer et godt fundament for kommunikation på tværs i kommunen.

SINE er et landsdækkende krypteret radiosystem der benyttes af samtlige beredskaber i Danmark herunder politi og sundhedsberedskab.



10. DET KOMMUNALE BEREDSKAB

Deltagere i det kommunale beredskab

Ud over ansatte i redningsberedskabet må følgende umiddelbart, i overensstemmelse med Tårnby kommunes organisationsplan, betragtes som nøglepersoner:

- Kommunaldirektøren
- Direktionen
- Centerchefer (rådhuset)

Herudover kan det være relevant at udpege personale med særlig indsigt og uddannelse, herunder en eller flere IT-specialister, som nøglepersoner.

Beredskabslovens § 57 forpligter offentligt ansatte og ansatte i offentlige og private virksomheder til at udføre de opgaver inden for redningsberedskabet og den civile sektors beredskab, der pålægges dem.

Det skal bemærkes, at den ansatte ikke kan fritages på grund af særlig overbevisning (politisk, religiøs, el.lign.).



11. RISIKOOBJEKTER I KOMMUNEN

Risikoobjekter og sårbare område i Tårnby Kommune

Øresundsforbindelsen

- Beredskabsplan for Øresundsforbindelsen

Københavns Lufthavne A/S

- Beredskabsplan for lufthavnen

Københavns Lufthavne A/S, Brændstoflager

- "Alarmeringsplan" (Lufthavnen)

MR-Station, HMN

- "Beredskabsplan"

Øresund

- "Beredskabsplan for strandrensning ved olie- og kemikalieforurening". I henhold til § 35 i lovbekendtgørelse nr. 47 af 7. januar 2008 om beskyttelse af havmiljøet (havmiljøloven) er det blevet pålagt at opstille et beredskab til sanering af kommunernes kyststrækninger i tilfælde af olie- og kemikalieforurening samt et beredskab til bekæmpelse af forurening i havne. I vejledning fra Miljøstyrelsen nr. 2 2008, Vejledning om strandrensning – februar 2008, forudsættes det, at den enkelte kommune ved opstilling af sin beredskabsplan tilstræber at kunne disponere over så meget mandskab og materiel, som vil være fornødent til sanering eller bekæmpelse af en forurening, der ikke er af et ekstraordinært stort omfang. Tårnby Kommunes miljøafdeling er ansvarlig for udarbejdelse af planen.



12. INDKVARTERING VED EVAKUERING

Plan for indkvartering og forplejning af evakuerede:

Planen iværksættes efter beslutning af krisestaben.

Situation

Et antal evakuerede og/eller andre nødstedte personer har behov for indkvartering og forplejning.

Opgave

Evakuerter skal transporteres til Amager hallen/Travbane hallen, indkvarteres og bespises.

Udførelse

Tårnby kommune har i erkendelse af den ændrede samfundsstruktur valgt at tilpasse kapaciteten således:

Evakuerede der skal kunne bringes under tag og nødforplejes i perioder af kortere varighed, op til ca. 12 timer, fastsat til maksimalt 2.000 personer.

Evakuerter der skal kunne indkvarteres og forplejes ud over 12 timer er fastsat til ca. 500 personer.

Amagerhallen og Travbanehallen, der ligger samlet og centralt i kommunen, er udpeget som evakueringscenter.

Forplejningen tilberedes og udleveres fra eksisterende køkkenfaciliteter i Amagerhallen og travbanehallen. Råvare i form af konserves samt drikkevarer og service afhentes i Dagrofa Food service jf. leverandørlisten.

Personale tilvejebringes fra Tårnby kommune via krisestaben samt ved Tårnby brandvæsen.

Planen for indkvartering og forplejning indgår i den Risikobaserede dimensionerings bilag 08.02

Ansvarlig

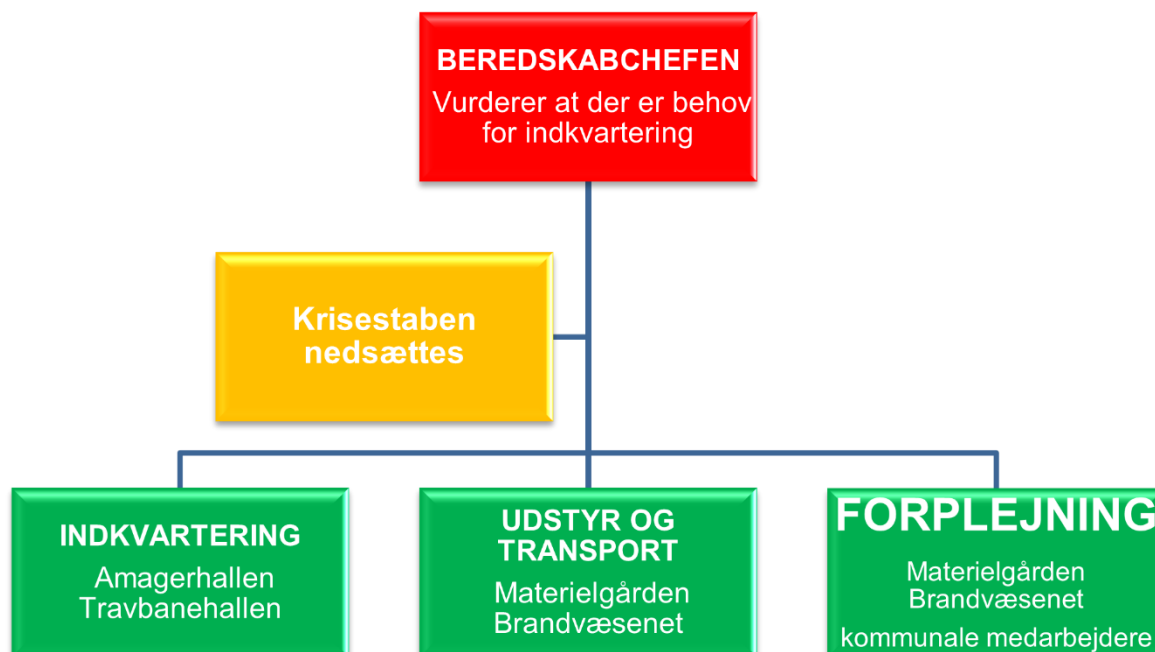
Beredskabschefen

Bemærkninger

Nødvendigt udstyr vil kunne indkøbes ved bl.a. følgende leverandører:

- COOP Danmark Centrallager, Roskildevej 25 (fødevareforsyning)
- JYSK, Naverland 8 (madrasser og dyner)
- Øvrige lokale butikker

Alarmeringsplan



Krisestaben består af:

- Borgmesteren
- Kommunaldirektøren
- Beredskabschefen
- Forvaltningscheferne
- Sekretariatschefen

Nøglepersoner:

- Halinspektøren / Ejendomschefen.
- Repræsentant fra Arbejdsmarkeds- og Sundhedsforvaltningen
- Materielgårdens daglige leder
- Politiet
- Øvrige interessenter

Krisestaben iværksætter følgende:

- Evakueringens omfang, varighed og konsekvenser analyseres
- Evakuering iværksættes
- Fremskaffelse af nødvendige ressourcer til overnatning, bispising, transport mv. iværksættes.
- Borgere og pressen informeres/orienteres (se kommunikationsplan)

13. FARLIGT VEJR

Plan for varsling og tiltag i forbindelse med farligt vejr

Situation:

DMI (Danmarks Meteorologiske Institut) varsler politiet om tilfælde af særligt voldsomme vejrfænomener, orkan, storm, kraftig regn, forhøjet vandstand, snestorm, kraftigt snefald og isslag.

Varslingen angiver tidspunkt for hændelsens begyndelse og ophør samt hvilke område, der er omfattet af varslingen.

Varslingen sker typisk fra 12 – 18 timer før hændelsen indtræder.

Politiet videreformidler varslingen til kommunen.

Opgave:

Det skal sikres, at udsatte institutioner eller anlæg er forberedt i henhold til varslingen.

Udførelse:

Beredskabschefen vurderer varslingen og sikrer en eventuel iværksættelse af planer efter nedsættelse af krisestab.

Ansvarlig:

Beredskabschefen

Krisestaben består af:

- Borgmesteren
- Direktionen
- Beredskabschefen
- Centerchef for Politik og Kommunikation (sekretær).

Nøglepersoner:

- Direktøren Tårnby Forsyning
- Medarbejdere fra centre

Krisestaben iværksætter følgende:

- Varsling af borgere og egne institutioner.
- Sikrer iværksættelse af lokale planer.
- Sikrer info til borgere (pressemeddelelser)

Figur 1: Alarmeringsplan



14. LÆNGEREVARENDE STRØMSVIGT

Plan for længerevarende strømsvigt

Situation:

Ved længerevarende strømsvigt (op til 24 timer) kan der opstå problemer på plejehjem, på rådhuset, på forsyningsområderne, på hjemmeplejeområdet m.v. Problemerne kan ud over den manglende strøm være følgevirkninger, som mangel på vand og varme samt driftsmæssige forstyrrelser af IT og telefoni.

Alle institutioner/områder har udarbejdet nødplan/actioncards til håndtering af dette.

Opgave:

Det skal sikres, at udsatte institutioner eller anlæg varsles, og at der forberedes for længerevarende strømsvigt.

Vitale institutioner eller anlæg:

- Rådhus
- Vandværk
- Renseanlæg
- Varmeforsyningen
- Hjemmeplejen
- Plejehjem

Udførelse:

Beredskabschefen vurderer situationen og sikrer en eventuel iværksættelse af planer efter nedsættelse af krisestab.

Ansvarlig:

Beredskabschefen

Krisestaben består af:

- Borgmesteren
- Direktionen
- Beredskabschefen
- Centerchef for Politik og Kommunikation (sekretær).

Nøglepersoner:

- Direktøren Tårnby Forsyning
- IT chefen
- Medarbejdere fra centrene

Krisestaben iværksætter følgende:

- Varsling af institutioner.
- Sikrer iværksættelse af lokale planer.
- Sikrer info til borgere (pressemeddelelser)

Figur 2: Alarmeringsplan



15. NØDFORSYNING AF DRILLEVAND

Plan for etablering af nødforsyning – drikkevand

Situation:

Den normale drikkevandsforsyning kan ikke opretholdes på grund af ledningsbrud, strømfald eller forurenede vand.

Opgave:

Der skal etableres nødforsyning af drikkevand.

Udførelse:

Nødforsyning af drikkevand kan etableres ved:

- Opstilling af transportable beholdere
- Udbringning i dunke
- Udlægning af midlertidige ledninger
- Nødforsyning fra 2 borer på vandværket (12 m³/time)
- Beredskabsstyrelsens materiel og personale
- Brug af private vognmænd med vandtankvogne godkendt til levnedsmidler (f.eks. bryggerier)

Ansvarlig:

Direktøren, Tårnbyforsyning A/S

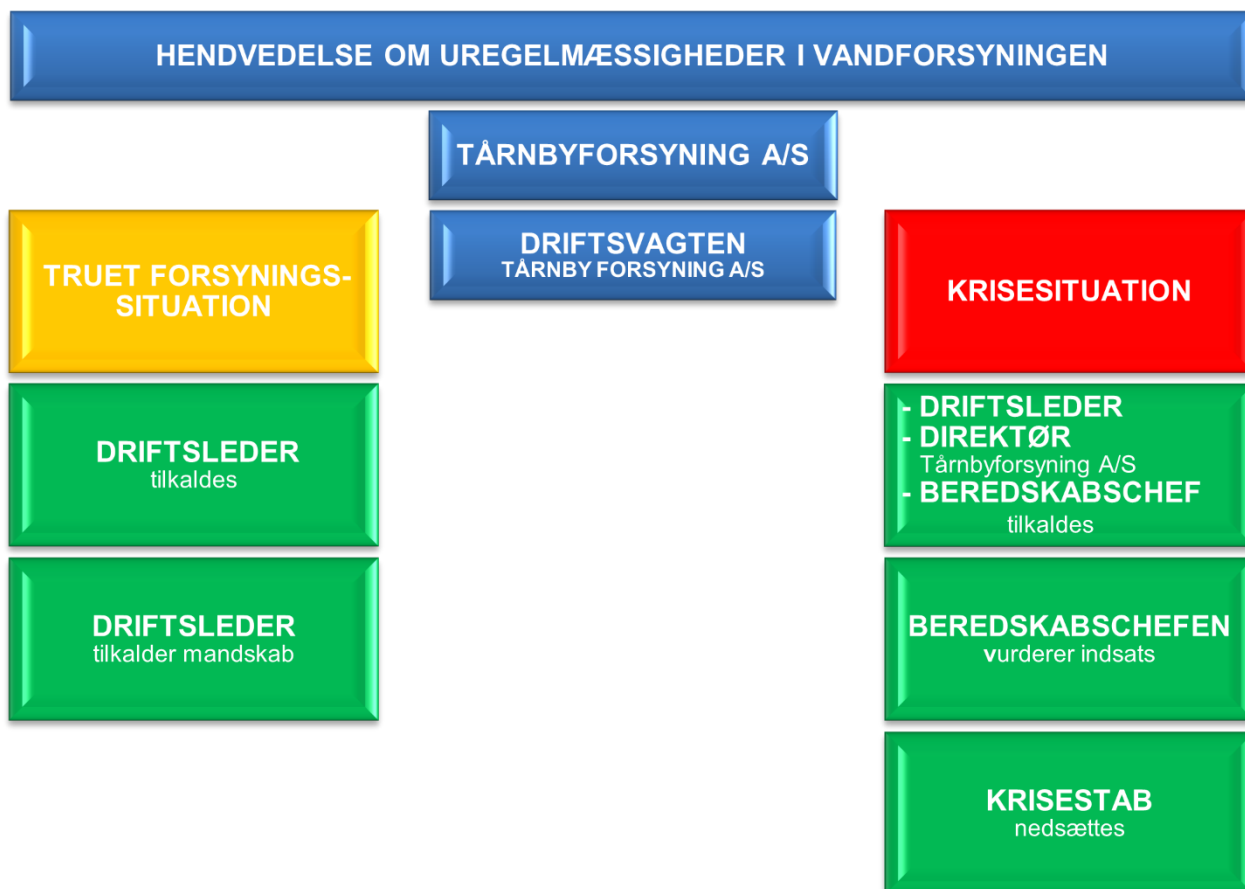
Materiel:

- Vandværket:
 - 50 vanddunke a'10 liter

Bemærkninger:

Ved strømsvigt kan der forventes en normal vandforsyning i 12 timer som følge af lagre og nødgenerator på vandværket.

Figur 3: Alarmeringsplan



Krisestaben består af:

- Borgmesteren
- Direktionen
- Beredskabschefen
- Centerchef for Politik og Kommunikation (sekretær).

Nøglepersoner:

- Direktøren Tårnby Forsyning
- Leder af materielgården (transport)
- Leder af "Ejendomme og grønne byrum".
- Leder af Hjemmeplejen

Krisestaben iværksætter følgende:

- Problemets omfang, varighed og konsekvenser analyseres.
- Nødvandforsyning aftales og iværksættes.
- Forbrugere og pressen informeres (se kommunikationsplan)

16. SVIGTENDE KLOAKFORSYNING

Plan for svigtende kloakforsyning

Situation:

Den normale kloakforsyning kan ikke opretholdes på grund af omfattende strømsvigt.

Opgave:

Ved strømsvigt skal det sikres, at renselanlægget får etableret nødstrøm til drift af vitale dele i anlægget, således at oversvømmelse af anlæg og dermed installationer undgås.

Udførelse:

Nødgeneratorer sættes i drift.

Ansvarlig:

Direktøren, TÅRNBYFORSYNING A/S

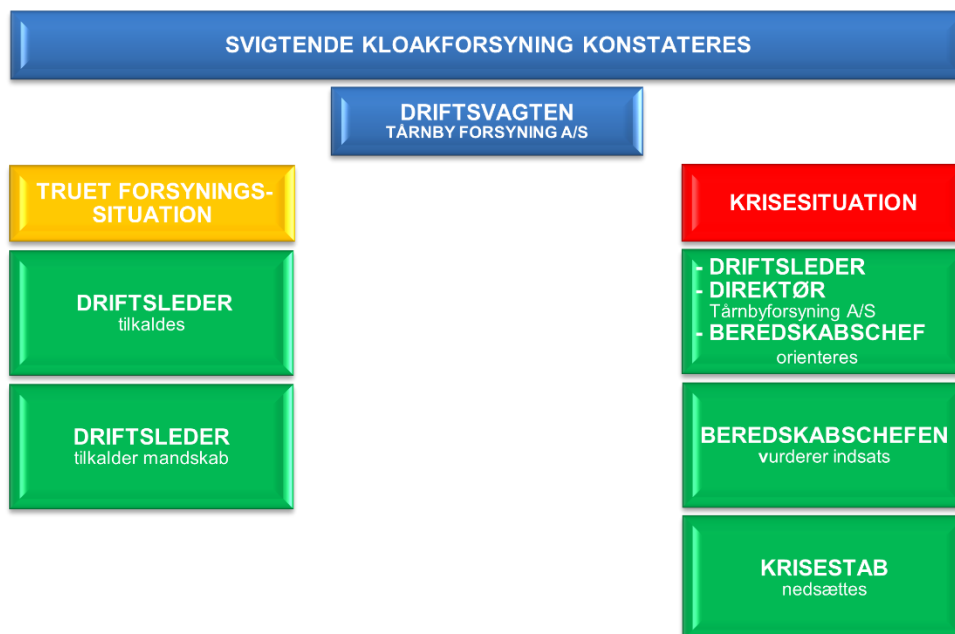
Bemærkninger:

Nødstrømsforsyningen på renselanlægget sikrer, at risteværk og pumpe PI-PII + P1 stadig kan fungere.

Der er nødstrømsforsyning på udvalgte hovedpumpestationer for at minimere risikoen for oversvømmelse af opland I (Kastrup området), det tættest befolkede område i kommunen.

Der er ikke nødstrømsforsyning til de øvrige oplande, hvilket kan betyde væsentlige oversvømmelser i disse områder, særligt ved et samtidigt kraftigt regnskyl.

Figur 4: Alarmeringsplan



Krisestaben består af:

- Borgmesteren
- Direktionen
- Beredskabschefen
- Centerchef for Politik og Kommunikation (sekretær).
- Direktøren, TÅRNBY FORSYNING

Nøglepersoner:

- Lederen af "Ejendomme og grønne byrum"
- Repræsentanter for center for Rehabilitering og Sundhed
- Politiet
- Øvrige interessenter

Krisestaben iværksætter følgende:

- Den svigtende kloakforsynings omfang, varighed og konsekvenser analyseres. (Særligt sundhedsforvaltningen (hjemmepleje, bofællesskaber, plejehjem m.m.) er udsat.
- Eventuelle tiltag til afhjælpning besluttet.
- Eventuel evakuering af ældre og svagelige personer fra eget hjem til plejehjemmet Tårnbygård eller til pårørende).
- Borgere og presse orienteres/informerer (se kommunikationsplan).

17. SVIGTENDE VARMEFORSYNING

Plan for svigtende varmforsyning

Situation:

Den normale varmforsyning (gas (HNG), fjernvarme (Tårnby Fjernvarmforsyning), el (Københavns Energi) kan ikke opretholdes, enten på grund af ledningsbrud eller strømfald.

Opgave:

Syge eller svage medborgere skal eventuelt evakueres til plejehjem eller pårørende.

Udførelse:

Transporten udføres af brandvæsen, materielgård og politi.

Ansvarlig:

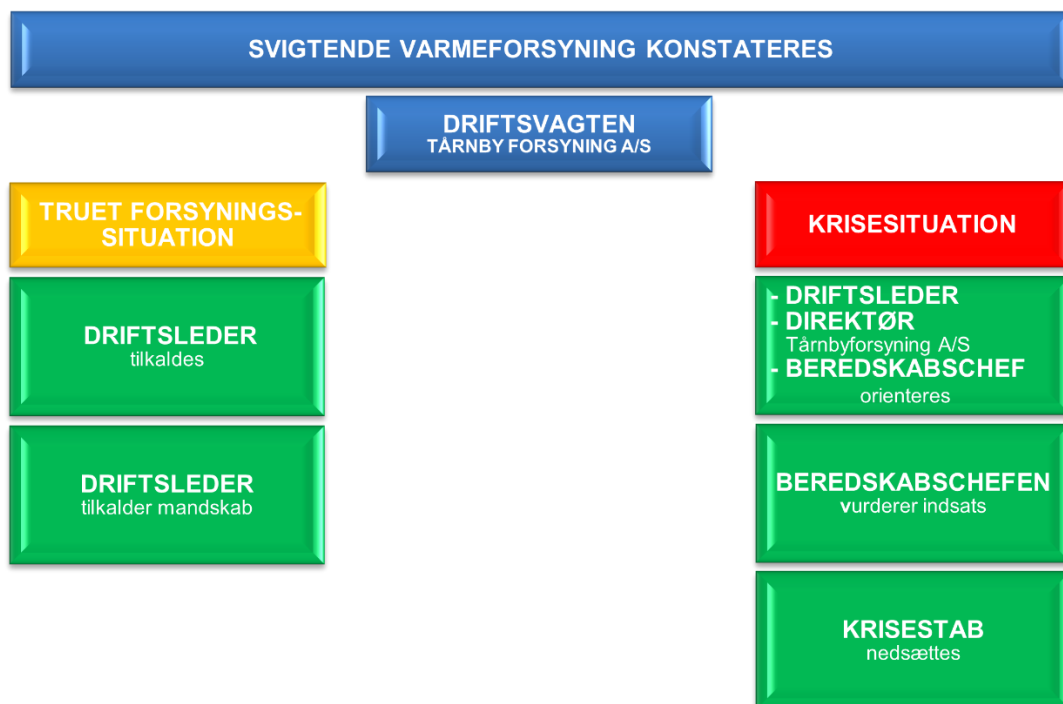
Varme: Direktøren, TÅRNBYFORSYNING A/S

Evakuering: Beredskabschefen

Bemærkninger:

Svigt i varmforsyningen på grund af omfattende strømsvigt betyder, at kommunen ikke selv kan foranledige varmetilførslen retableret, idet al varme leveres af eksterne leverandører.

Figur 5: Alarmeringsplan



Krisestaben består af:

- Borgmesteren
- Direktionen
- Beredskabschefen
- Centerchef for Politik og Kommunikation (sekretær).
- Direktøren, TÅRNBYFORSYNING

Nøglepersoner:

- Lederen af "Ejendomme og grønne byrum"
- Politiet
- Øvrige interessenter

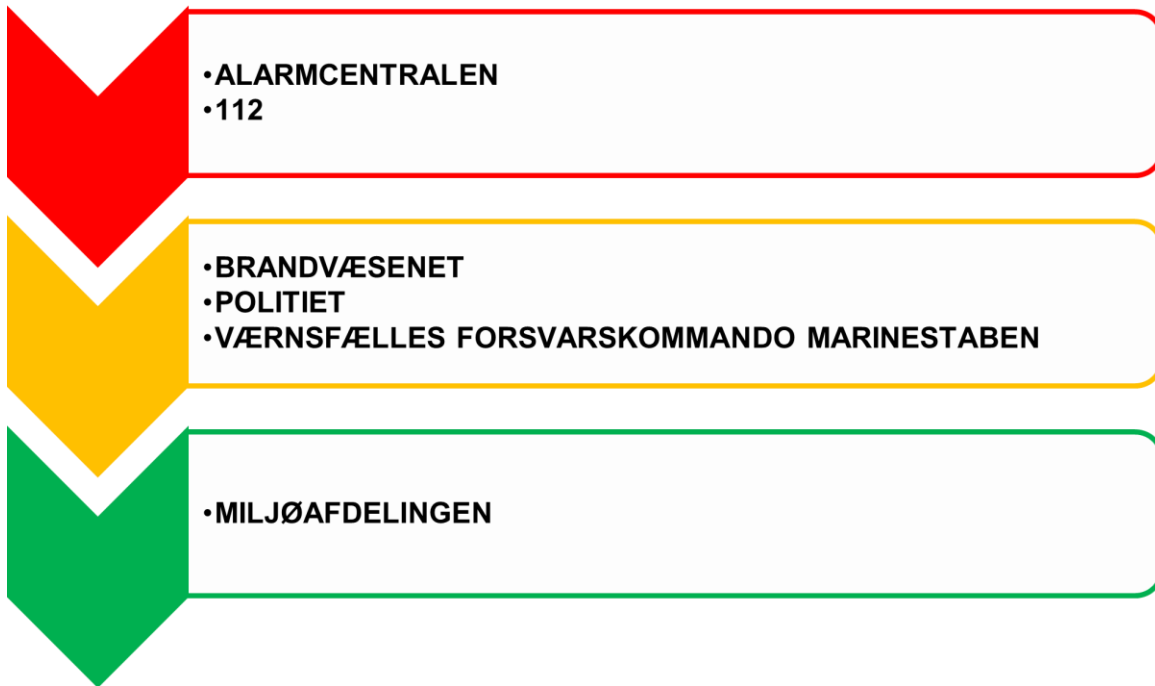
Krisestaben iværksætter følgende:

- Den svigtende varmforsynings omfang, varighed og konsekvenser analyseres. (Særligt sundhedsforvaltningen (hjemmepleje, bofællesskaber, plejehjem m.m.) er udsat.
- Eventuelle tiltag til afhjælpning af varmemanglen besluttet.
- Eventuel evakuering af ældre og svagelige personer fra eget hjem til plejehjemmet Løjtegårdsvej eller til pårørende).
- Borgere og presse orienteres/informeret (se kommunikationsplan).

18. MILJØUHELD

Plan for miljøuheld

Der henvises til "Beredskabsplan for strandrensning ved olie- og kemikalieforurening" og "Akut miljøberedskabsplan".



19. IT-BEREDSKABSPLAN

Plan for beredskab for IT

Situation:

Normale IT-funktioner kan ikke opretholdes pga. længerevarende strømsvigt.

Opgave:

At sikre strømforsyning til drift af server og nødvendige pc'ere.

Udførelse:

Mobil nødstrømsgenerator tilsluttes i server rum.

Ansvar:

Teamleder "Udvikling og digitalisering"

Bemærkninger:

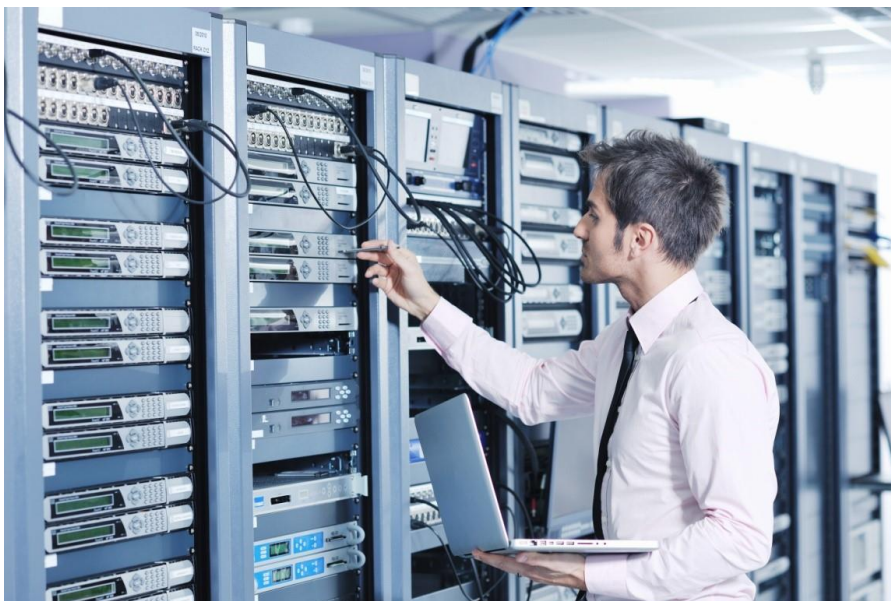
Der er i kommunens primære server rum etableret et brandsikringsanlæg af typen Hi-Fog (vandtåge), ligesom der er installeret et alarmeringssystem i tilfælde af indbrud eller brand til kommunens Brandvæsen.

Der er opsat en grundvandspumpe, og den ydre kælderør er tætnet. Endvidere er der opsat en vandstandsalarm, der afgiver alarm til brandvæsenet.

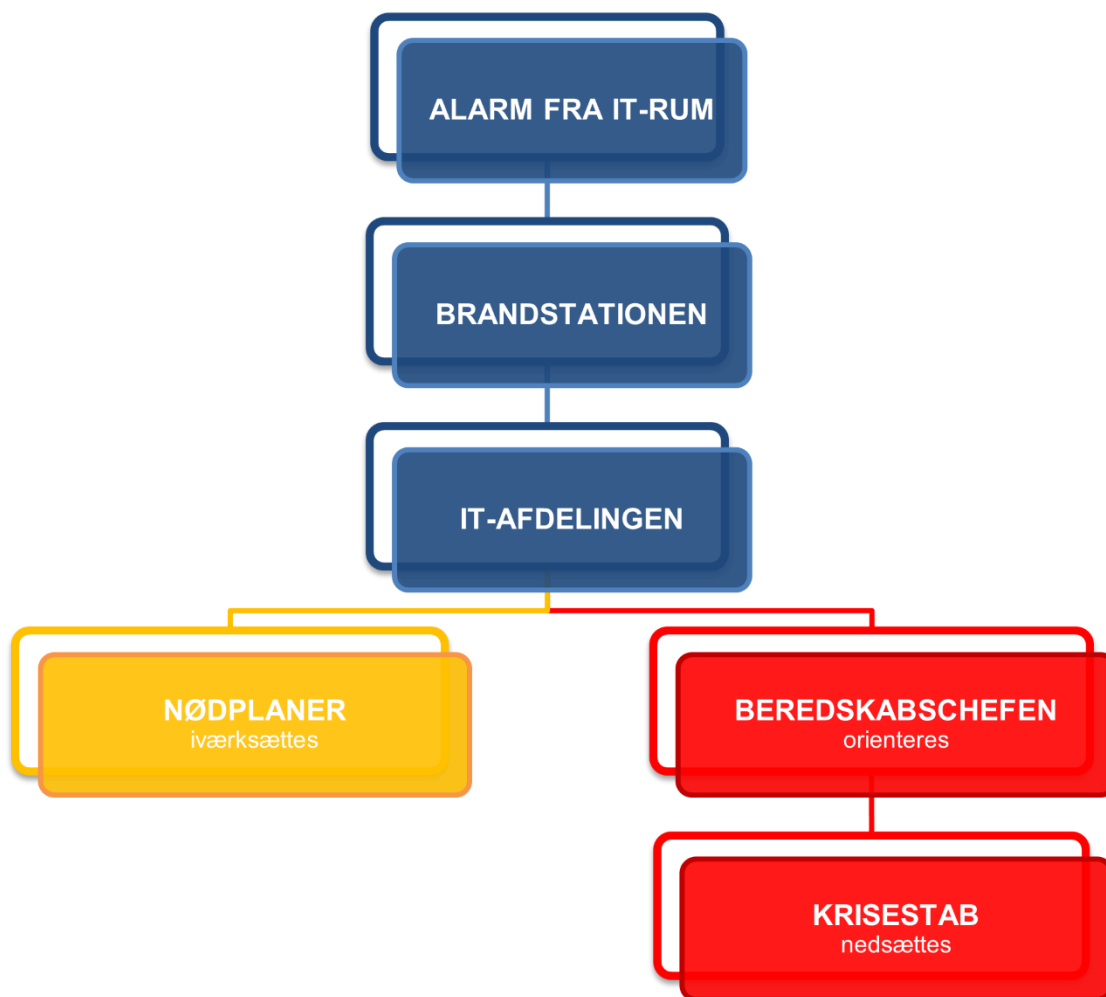
Der er aftalt en skriftlig nødprocedure med brandvæsenet.

For at sikre driften af de centrale servere og primære netværksenheder, er der installeret et nødstrømsanlæg i server-rummet. Dette udstyr kan forsyne alle enheder i rummet med elektricitet ved kortvarige strømafbrydelser. Anlægget har en kapacitet på ca. 30 minutter.

I tilfælde af totalt nedbrud på rådhuset etableres der nød-administration på Skelgårdsskolen, hvor der er den nødvendige infrastruktur i form af netværk, edb-udstyr og adgang til internettet.




Figur 6: Alarmeringsplan



BILAG

BILAG 1

Plan for forplejning og indkvartering af evakuerter og andre nødstedte.



TÅRNBY BRANDVÆSEN
Brand- og Redningsberedskabet i Tårnby Kommune

**Plan for indkvartering og forplejning af evakuerter
og andre nødstedte i Tårnby kommune**

April 2021

0

Gammel Kirkevej 100 2770 Kastrup (Danmark)	Telefax: (0045) 32 47 03 45 Telefon: (0045) 32 50 07 00	Internet: www.tb.taarnby.dk brandstationen@taarnby.dk	Elektronisk fakturering: EAN: 5790000416257
---	--	--	--



Indkvarteringsområde – Amagerhallen og Travbanehallen

Løjtegårdsvej 62-66
2770 Kastrup

Evakueringspladser: 2.000
Indkvarteringspladser: 500





Indhold

Forord	2
Oprettelse, drift og nedlæggelse af indkvarteringscentret.....	2
<i>Aktivering</i>	2
<i>Oprettelse</i>	2
<i>Drift</i>	2
<i>Nedlæggelse</i>	2
<i>Oversigt over lokationer</i>	3
<i>Belægnings- og flugtvejsplaner</i>	3
Bemanning	3
<i>Under oprettelse</i>	3
<i>Under drift</i>	3
<i>Ved nedlæggelse</i>	3
Kommunikations- og IT-forhold.....	3
Forplejning	3
Brandsikkerhed.....	4
Indkvartering.....	4
<i>Forplejning</i>	4
Bilag 1 –Amagerhallen	5
Bilag 2 – Travbanehallen.....	8
Bilag 3 – Instruks for brandvagt og fast vågen vagt.....	10



TÅRNBY BRANDVESEN
Brand- og Redningsberedskabet i Tårnby Kommune

Indkvarteringsområde – Amagerhallen og Travbanehallen



3

Gammel Kirkevej 100
2770 Kastrup (Danmark)

Telefax: (0045) 32 47 03 45
Telefon: (0045) 32 50 07 00

Internet: www.tb.taarnby.dk
brandstationen@taarnby.dk

Elektronisk fakturering:
EAN: 5790000418257



Forord – Evakuerings- og indkvarteringsområder i Tårnby kommune

Denne plan udspringer af plan for Risikobaseret dimensionering for Tårnby Brandvæsen samt Beredskabslovens § 12 om indkvartering og forplejning af evakuerter og andre nødstedte.

I plan for Risikobaseret dimensionering er beskrevet to mulige indkvarteringssteder. Nærværende plan beskriver, hvorledes der oprettes indkvarteringscenter på disse lokationer.

Amagerhallen og Travbanehallen ligger sammen, og de indgår begge i planen som både opsamling og evakuering, samt efterfølgende midlertidig indkvartering.

Plan for Risikobaseret dimensionering og den generelle beredskabsplan for Tårnby Brandvæsen forudsætter at der skal kunne evakueres og forsamles op til 2000 evakuerter og andre nødstedte, i perioder af kortere varighed, op til ca. 12 timer. Endvidere skal der kunne indkvarteres og forplejes op til 500 personer.

Oprettelse, drift og nedlæggelse af indkvarteringscentret

Aktivering

Såfremt den lokale beredskabsstab (LBS), kommunens krisestab, Tårnby Brandvæsen eller et område i kommunen skønner at der er behov for at oprette indkvarteringscenter, kontaktes vagtcentralen ved Tårnby Brandvæsen, der foranlediger iværksættelse heraf. Såfremt aktiveringen sker i forbindelse med en indsats, hvor der opstår behov for at oprette indkvarteringscenter, sker dette ved, at Beredskabschefen tilkalder mandskab via vagtcentralen og den gældende procedure for alarmering.

Oprettelse

Når der er givet ordre til oprettelse af indkvarteringscenter, skal det tekniske servicepersonale på stedet adviseres. Dette sker ved, kontakt fra vagtcentralen.

Samtidig tilkaldes nødvendigt vagtfrit personel via Tårnby brandvæsens alarmeringsliste og efter gældende procedure.

Drift

Driften af indkvarteringsstedet forestås af vagtfrit personel under ledelse af holdlederen og opgaven varetages i samarbejde med lokationens tekniske servicepersonale og øvrige.



Oversigt over lokationen

Der er forlods udpeget lokaler til forskellige faciliteter på indkvarteringscentret.

Følgende faciliteter vil være til stede:

- *Overnatningslokaler med angivelse af antal personer pr. lokale*
- *Modtagelse*
- *Information*
- *Førstehjælp*
- *Forplejningsudleveringssted*
- *Sygerum*
- *Indkvartering af eget personel)*

I nærværende bilag er beskrevet hvor mange der kan indkvarteres på de enkelte lokationer. Herudover er der plads til overnatning af det til indkvarteringscentret knyttede personale.

Belægnings- og flugtvejsplaner

Der er desuden udarbejdet godkendte belægningsplaner og flugtvejsplaner for alle lokaler – se bilag

Bemanning

Indkvarteringscentret bemannes med følgende personel:

Under oprettelse

- Teknisk serviceleder eller dennes stedfortræder
- Vagtfrit personel Tårnby brandvæsen (HL + 9 mand)
- 10 personer fra Tårnby kommunes Tekniske forvaltning (fx busfolk til bl.a. transport af materiel)

Under drift

I dagtimerne (kl. 08.00-18.00)

- Teknisk serviceleder eller dennes stedfortræder
- Rengøringspersonale
- 2 personer fra Social- og sundhedsforvaltning
- 1-2 sundhedsfagligt personale
- Vagtfrit personel fra Tårnby brandvæsen (HL + 9 mand)
- Personel fra HJV/Politi til trafikregulering/opretholdelse af ro og orden

I aften- og nattetimer (kl. 18.00-08.00)

- 2 brandvagter/fast vågen vagt
- Personel fra HJV/Politi til trafikregulering/opretholdelse af ro og orden

Ved nedlæggelse

- Teknisk serviceleder eller dennes stedfortræder
- Vagtfrit personel fra Tårnby brandvæsen (HL + 9 mand)
- 10 personer fra Tårnby kommunes Tekniske forvaltning (fx busfolk til bl.a. transport af materiel)
- Rengøringspersonale

Kommunikations- og IT-forhold

Kommunikation foregår som udgangspunkt via SINE i egen VPN. Om nødvendigt kan der anvendes tildelt skadestedssæt.

Kriseledelsen kan kontaktes via SINE eller pr. telefon gennem vagtcentralen.

Dokumentation skal ske via log i C3. Dette skal ske såvel på stedet som i vagtcentralen.

Forplejning

Tårnby brandvæsen er ansvarlig for forplejningen, herunder kontakten til storkøkkener og leverandører samt personelressourcer jr. nærværende bilag via vagtcentralen.



Brandsikkerhed

Der vil efter endelig indretning blive foretaget brandmæssig gennemgang af indkvarteringscenteret ligesom der om nødvendigt løbende vil blive foretaget brandsyn på lokationen.

Indkvartering

Sted	Antal	Kontaktperson	Telefon
Amagerhallen og Travbanehallen. Løjtegårdsvej 62-66 2770 Kastrup	500	Teknisk serviceleder	+45 30 76 02 17

Madrasser, tæpper, soveposer, hovedpuder

Sted	Antal	Kontaktperson	Telefon
JYSK, Kirstinehøj 31D	Ca. 125		+45 70 80 81 90
My Home, Kirstinehøj 47	Ca. 125		+45 89 20 60 04
ILVA, Kirstinehøj 60	Ca. 125		+45 88 18 36 00
SengeSpecialisten, Kirstinehøj 58A	Ca. 125		+45 86 72 60 17

Alternativt Luftmadrasser

Sted	Antal	Kontaktperson	Telefon
Jem & Fix, Kirstinehøj 31	Ca. 250		+45 76 41 55 66
Harald Nyborg, Kirstinehøj 60	Ca. 250		+45 63 95 96 19

Forplejning

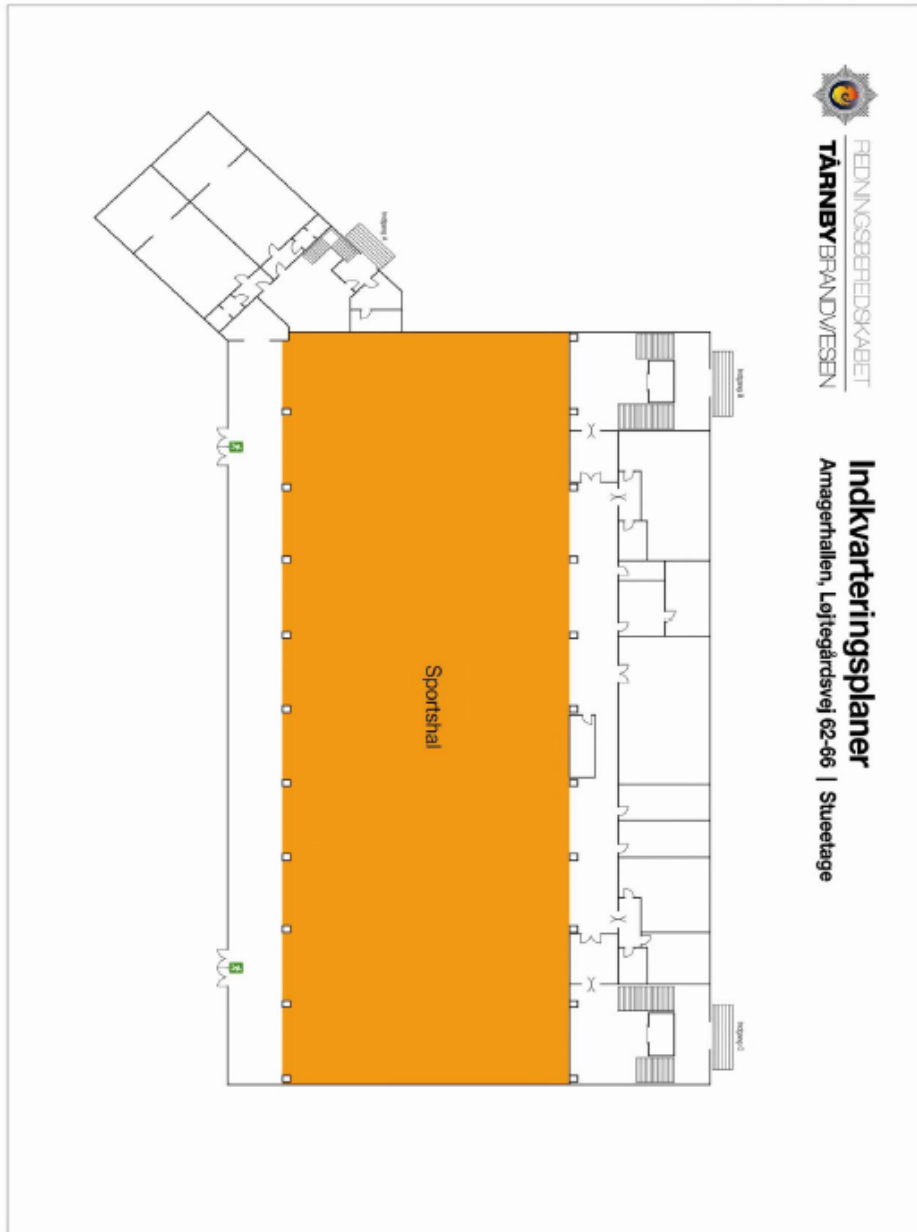
Sted	Antal	Kontaktperson	Telefon
Eksisterende køkkener i Tårnbyhallen og Travbanehallen	500		+45 30 76 02 17

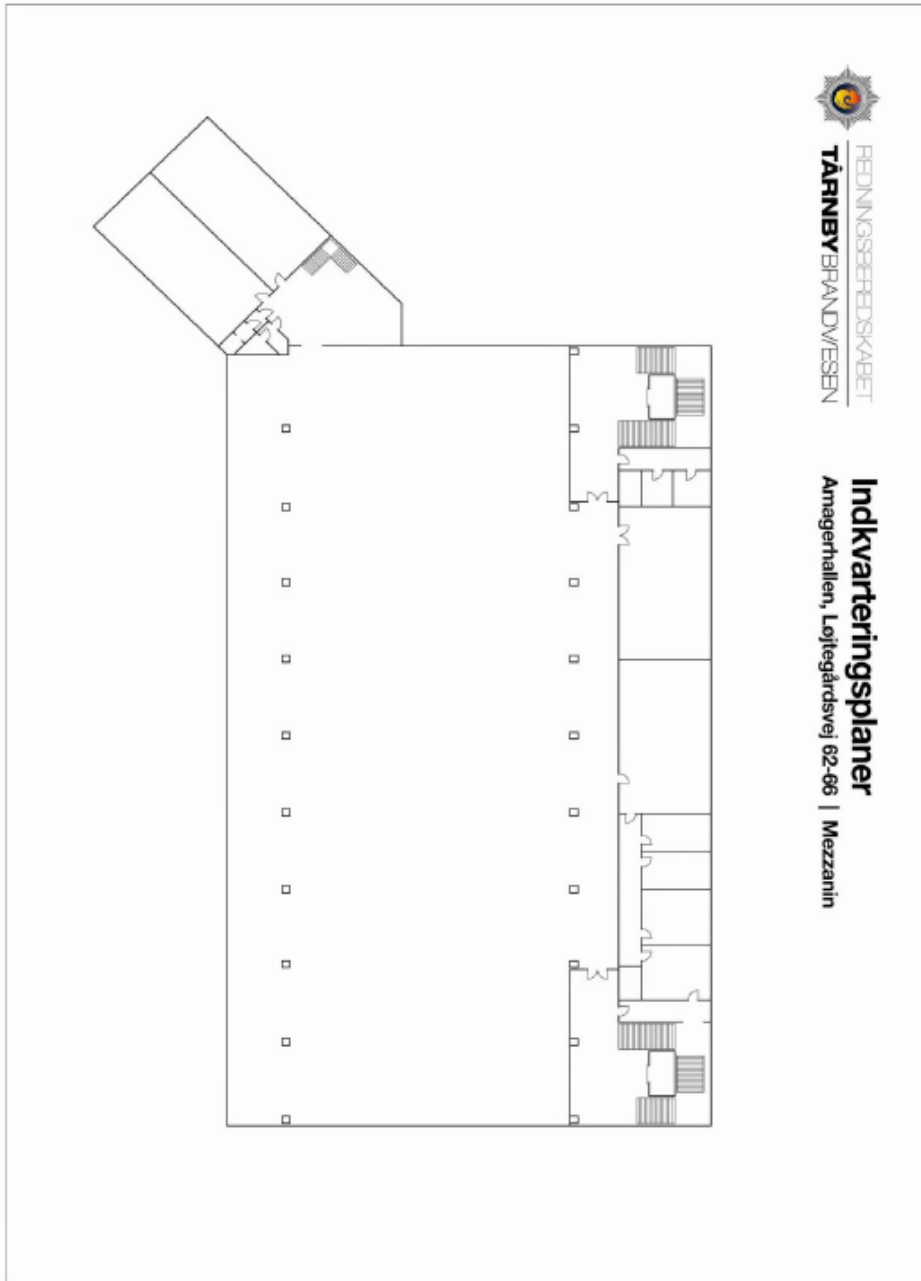
Fødevarer og engangsservice m.v.

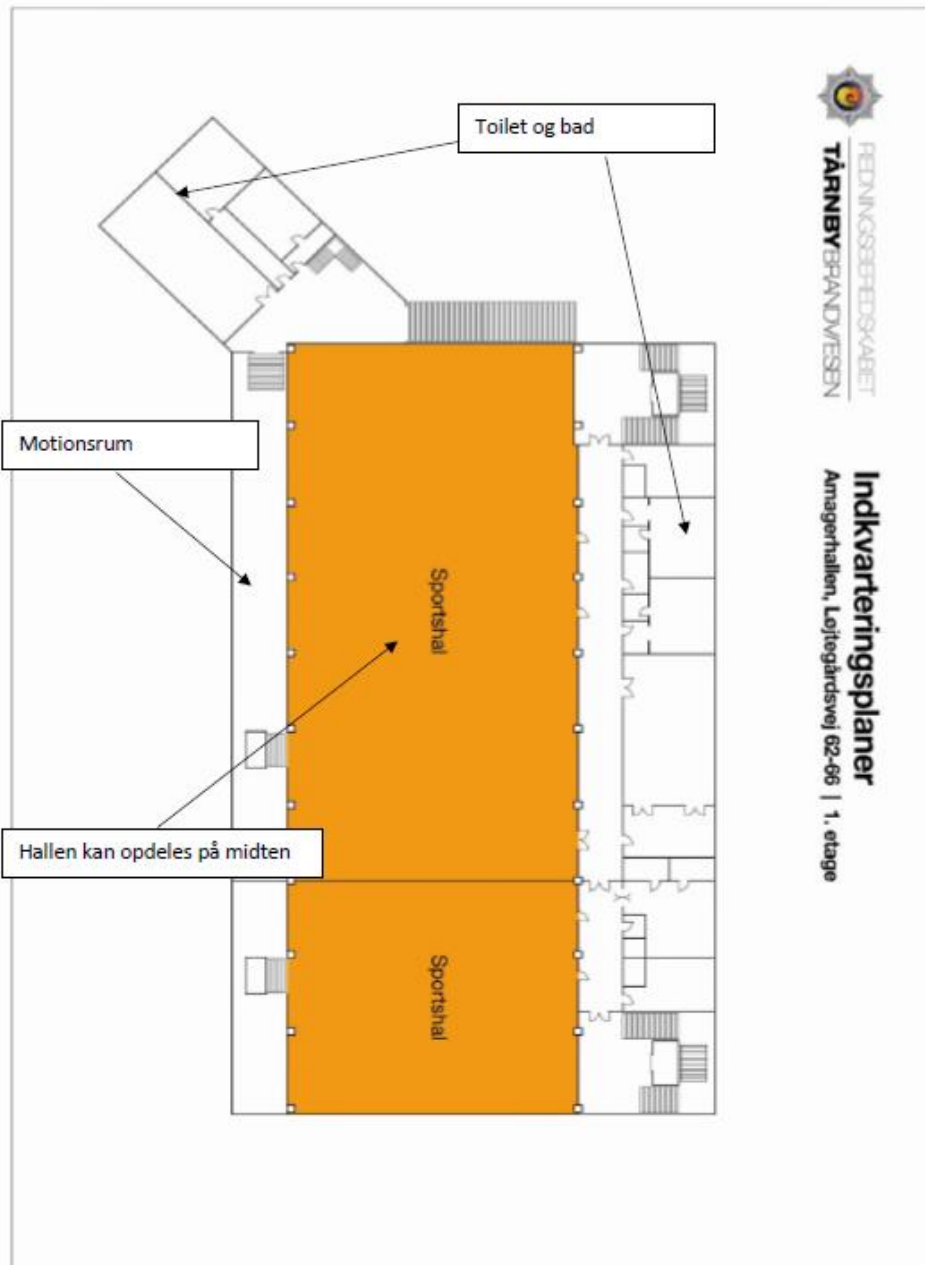
Sted	Antal	Kontaktperson	Telefon
Dagrofa Food service, Kirstinehøj 48	2000	Butikken Butikschefen Stedfortræder	+45 32 95 07 57 +45 25 18 75 09 +45 28 10 89 97



Bilag 1 – Amagerhallen

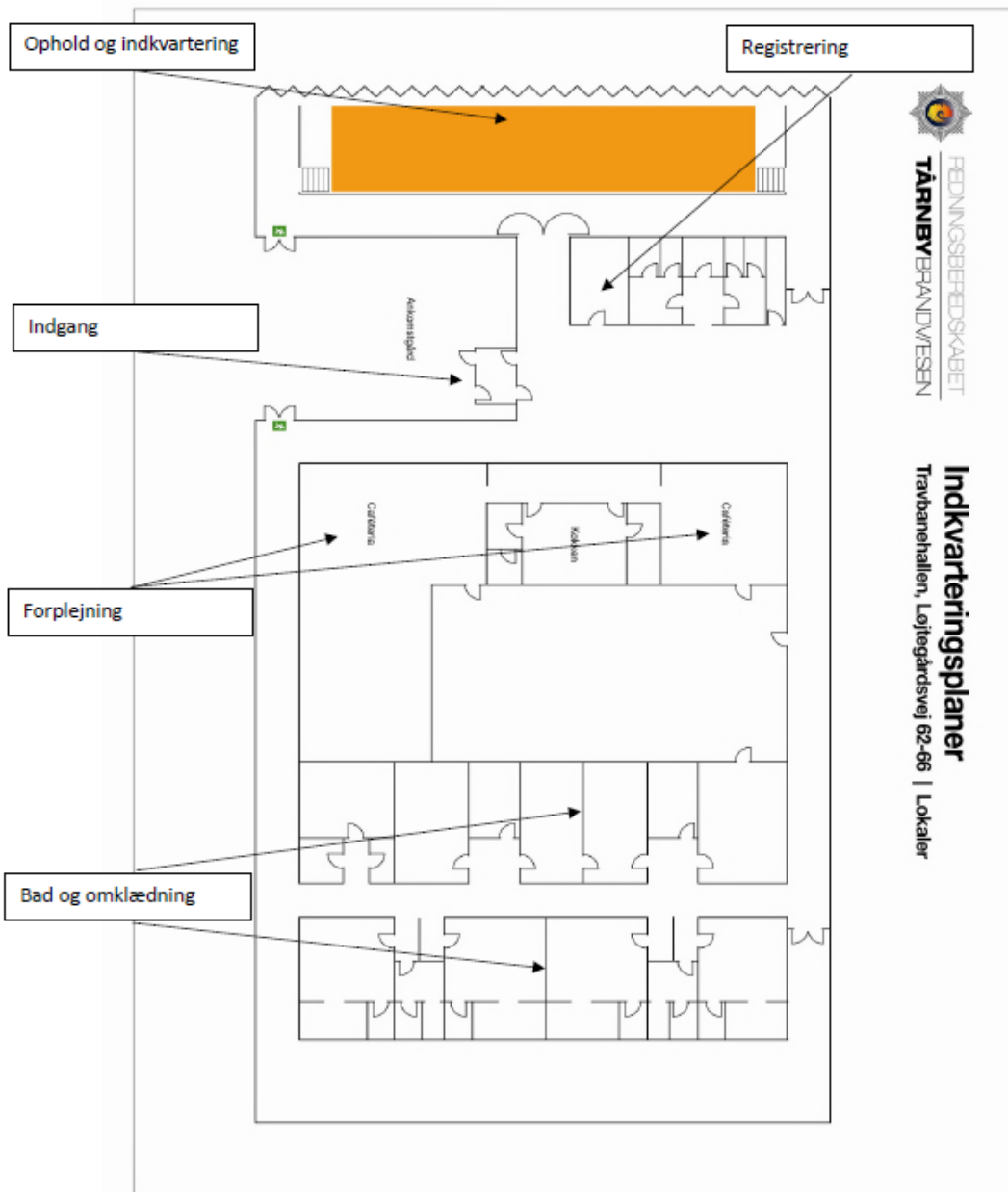


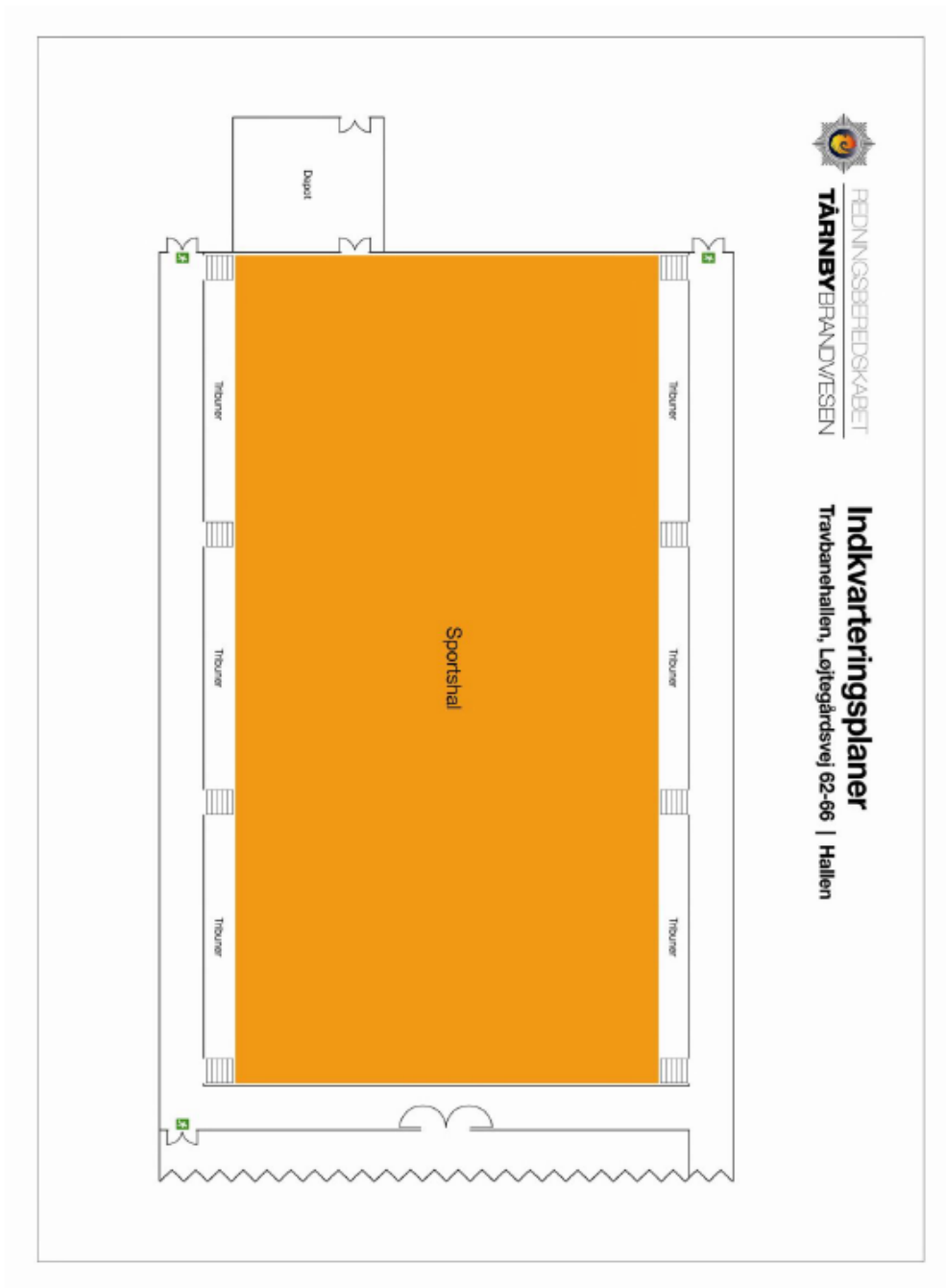






Bilag 2 - Travbanehallen







Bilag 3 – Instruks for brandvagt og fast vågen vagt

Da der er mange overnattende på indkvarteringscentret, og da disse ikke nødvendigvis kender til flugtvejsforholdene, har brandvagten en vigtig brandforebyggende opgave.

Instruks for fast, vågen vagt ved midlertidig overnatning

Baggrund

Ved arrangementer, hvor der overnatter 150 personer eller flere i en bygning, skal der være fast, vågen vagt (brandvagt). Af hensyn til vagtens praktiske afvikling bestrides vagten af 2 personer samtidigt, således at 1 kan rundere, mens den anden forbliver tilbage i "Informationen".

Opgaver

Vagten bestrides i tidsrummet kl. 18.00 til kl. 08.00 alle dage, hvor der er overnatning. Vagtens detaljer (hvor lange vagtperioder pr. hold, ev. afløsning osv.) planlægges af holdlederen.

Vagten har til sin rådighed de til stedet og arrangementet udarbejdede belægningsplaner, hvor det tydeligt fremgår, hvor der sover personer, og hvor mange.

Rundering skal foretages i alle disse områder samt tilhørende flugtveje. Rundering foretages hver time.

Runderingsvagten skal påse, at flugtveje er fri, at brandmateriellet er frit tilgængeligt, at der ikke sker rygning indendørs og i øvrigt være opmærksom på brandsikkerheden.

Kommunikation

Runderingsvagten skal være i kontakt med vagten i "Informationen" enten via radio eller telefon. Ved brand: Se brandinstruksen på lokationen.

