

# TÅRNBY KOMMUNE



## BEREDSKABSPLAN FOR STRANDRENSNING 2012

TEKNISK FORVALTNING  
Plan, Byg og Miljø – afdelingen.

Amager Landevej 76, 2770 Kastrup







## INDHOLDSFORTEGNELSE

Side

INDLEDNING.....	2
1. PLANENS VEDLIGEHOLDELSE .....	3
2. ALARMERINGSPROCEDURE - DIAGRAM.....	4
3. ANMELDELSER OG VARSLINGER .....	5
4. PLANENS OMFANG .....	6
4.1 KYSTOMRÅDER I TÅRNBY KOMMUNE: .....	6
4.2 HAVNE I TÅRNBY KOMMUNE .....	8
5. VURDERING AF FORURENINGENS OMFANG .....	10
6. ALMINDELIGE RETNINGSLINJER FOR AKTIONEN .....	11
7. PRØVETAGNING OG LOG .....	13
8. BORTSKAFFELSE AF AFFALD.....	14
9. ARBEJDSMILJØ .....	15
10. PRESSEKONTAKT .....	15
11. FORDELING AF UDGIFTER OG REFUSION AF UDGIFTER .....	16
12. ØVELSER OG UDDANNELSE .....	16
13. BILAG .....	17
BILAG 1. HUSKELISTE FOR KOMMUNENS OPGAVER.....	17
BILAG 2. KONTAKTOPLYSNINGER.....	18
<i>Bilag 2-1. Tårnby Kommune, Nabokommuner .....</i>	<i>18</i>
<i>Bilag 2-2. Myndigheder, offentlige virksomheder mm.....</i>	<i>19</i>
<i>Bilag 2-3. Private selskaber – assistance mm.....</i>	<i>20</i>
<i>Bilag 2-4. Forsikringsselskaber.....</i>	<i>21</i>
BILAG 3. MATERIELOVERSIGT – STRANDRENSNING .....	22
BILAG 4. ANMELDELSE AF KYSTFORURENING TIL MILJØSTYRELSEN .....	23
BILAG 5. LOG FOR HÆNDELSER OG AKTIVITETER .....	24
BILAG 6. OLIEPRØVER. MANUAL OG PRØVETAGNINGSSKEMA. ....	25
<i>Bilag 6.1 Manual til udtagning af olieprøver .....</i>	<i>25</i>
<i>Bilag 6.2 Prøvetagningsskema .....</i>	<i>26</i>
BILAG 7. STRANDRENSNINGSBEKENDTGØRELSEN.....	27
14. KORTBILAG .....	29
<i>Kortbilag 1. De mest sårbare kystområder .....</i>	<i>29</i>
<i>Kortbilag 2. Fredninger og områder med sårbar natur.....</i>	<i>29</i>
<i>Kortbilag 3. Havne .....</i>	<i>30</i>



## Indledning

Planen er udarbejdet i henhold til *Lov om beskyttelse af havmiljøet § 35, stk. 2* (Havmiljøloven) samt *"Vejledning om strandrensning – februar 2008"*, og er et supplement til *Tårnby Kommunes Beredskabsplan* – herunder eventuelle regionale beredskabsplaner.

Lovens formål er at medvirke til at værne natur og miljø, så samfundsudviklingen kan ske på et bæredygtigt grundlag i respekt for menneskets livsvilkår og for bevarelsen af dyre- og plantelivet.

Miljøstyrelsen samordner de kommunale beredskabsplaner efter forhandling med kommunerne <sup>2</sup>.

Kommunalbestyrelsen kan pålægge havnebestyrelser at udarbejde beredskabsplaner for bekæmpelse af forurening i havne, samt sørge for at det nødvendige materiel er til rådighed. <sup>3</sup>.

Planen:

- gælder for Tårnby Kommune ved bekæmpelse af forurening i havne og sanering af kyststrækninger i tilfælde af væsentlig forurening med olie, kemikalier og lignende – f.eks. ilanddrevne tromler.
- omfatter "ikke akut farlige situationer". Ved akut farlige situationer leder kommunens indsatsleder beredskabsindsatsen som ved akutte uheld med farlige stoffer på landjorden m.v. Tårnby Kommune har for disse tilfælde udarbejdet *Akut Miljøberedskabsplan 2012* i henhold til *Beredskabslovens § 25*. Ved truende olieforureninger til havs er det Søværnets Operative Kommandos (SOK)<sup>4</sup>.
- er udarbejdet af Teknisk Forvaltning, Natur- og Miljøafdelingen i samarbejde med Tårnby Brandvæsen.

Planen er godkendt af:

Kommunalbestyrelsen den: 28. august 2012

Planen er sendt til orientering til:

Forsvarsministeriet:	Beredskabsstyrelsen SOK (Søværnets Operative Kommando)
Miljøministeriet:	Miljøstyrelsen

Planen er senest revideret: d.4. juni 2012

<sup>1</sup> Vejledning fra Miljøstyrelsen nr. 2 - 2008

<sup>2</sup> Se: [www.mst.dk/Virksomhed\\_og\\_myndighed/Havmiljo/](http://www.mst.dk/Virksomhed_og_myndighed/Havmiljo/) ).

<sup>3</sup> Havmiljølovens § 35, stk. 3

<sup>4</sup> Den Statslige beredskabsplan består af en Hoveddel (del I) og af en Beredskabsmanual (del II).



## 1. Planens vedligeholdelse

Planen ajourføres løbende, men tages op til vurdering mindst hvert 5. år.

Planen indgår i Tårnby Kommunes overordnede Beredskabsplan og revideres sammen med denne.

Reviderbart dokumentnr.: 2730421 v1.

Planen skal ikke godkendes af Forsvarsministeriet/Miljøstyrelsen.

Orienteres skal Miljøstyrelsen, Beredskabsstyrelsen og SOK<sup>5</sup>. Samt andre involverede parter orienteres.

Telefonlister ajourføres mindst en gang årligt, samt ved behov.

Hovedansvarlig: Tårnby Kommune – Kommunalbestyrelsen.

Praktisk ansvarlig: Tårnby Kommune – Teknisk Forvaltning - Plan, Byg og Miljø.

### RETTELSESBLAD

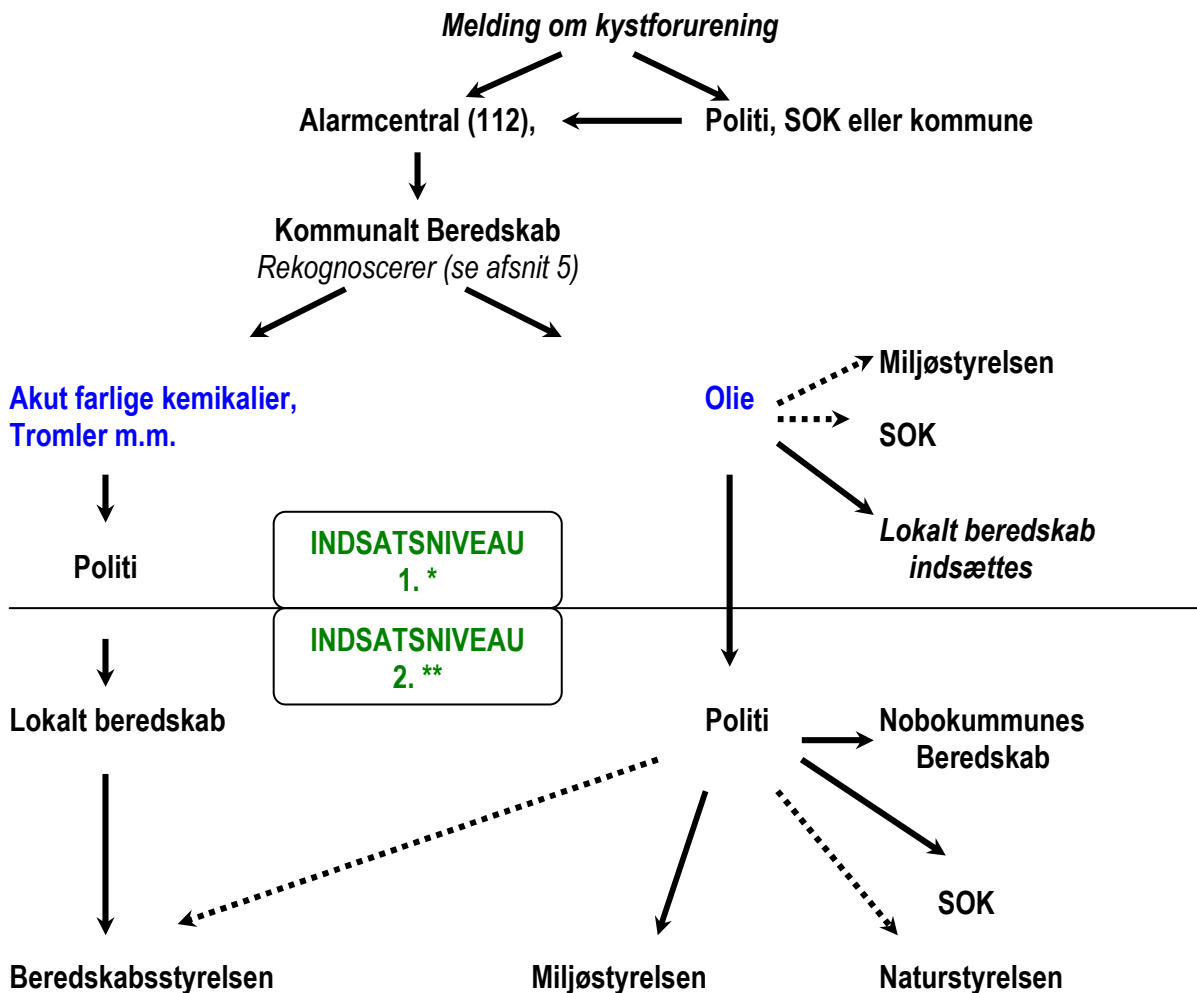
Nr.	Dato	Ansvarlig	Beskrivelse

<sup>5</sup> Havmiljølovens § 35, stk. 4.



## 2. Alarmeringsprocedure - diagram

Følgende alarmeringsprocedure skal følges ved olie og lignende på stranden eller i havne:



**Pilesignaturer:**  $\longrightarrow$  : Alarmering  $\dashrightarrow$  : Orientering

\* Ved mindre lokale forureninger i én kommune (eller i havnen) varetager det lokale beredskab selv opgaven, men orienterer Miljøstyrelsen.

\*\* Ved større forureninger eller hvis flere kommuner er involveret orienterer det lokale beredskab, efter rekognosceringen, den lokale politiregion, som sørger for at nabokommuner, Miljøstyrelsen Roskilde og Søværnets Operative Kommando (SOK) bliver alarmeret. Politiet orienterer ligeledes Beredskabsstyrelsen Hedehusene og Naturstyrelsen (Jægersborg skovdistrikt).

Vurderes det, at der er tale om et større indsatsbehov af personel indkaldes kommunens krisestab, som herefter har ansvaret for kontakten til myndigheder, forsikringselskaber og pressen samt henvendelser i øvrigt.

Endvidere nedsætter beredskabschefen en operativ stab med personel fra relevante myndigheder. Der er udarbejdet en huskeliste til kommunen som kan bruges ved en forureningshændelse, jf. bilag 1.



### 3. Anmeldelser og varslinger

Det er vigtigt, før iværksættelse af oprydning på stranden, at anmelde uheldet til Miljøstyrelsen, da dette er en vigtig forudsætning for at Miljøstyrelsen refunderer de udgifter, der bliver brugt på oprydningen (se afsnit 11). Det er dog tilsvarende vigtigt at indsatsen imod forureningen starter så hurtigt som muligt for at undgå at forureningen spreder sig over et større område.

#### Anmeldelse til Miljøstyrelsen

1. Orientering til Miljøstyrelsen (telefon, fax eller mail) <sup>6</sup>. (Brug skema i bilag 4):

- Hvor forureningen har fundet sted. Sted / kyststrækning
- Tid for uheldet og anmeldelsestidspunkt
- Angivelse af kontaktperson, navn og telefonnummer på den kommune, der anmelder forureningen.

Inden for Miljøstyrelsens almindelige kontortid (man-fre kl. 9-16), sker anmeldelse telefonisk, efterfulgt af en skriftlig anmeldelse. Uden for styrelsens normale kontortid skal anmeldelse ske skriftligt.

2. Anmeldelse skal snarest muligt følges op af en skriftlig anmeldelse på fax, brev eller e-mail indeholdende (Brug skema i bilag 4)

- Mere detaljeret beskrivelse af forureningens karakter
- Mere detaljeret beskrivelse af omfang
- Kommunens påtænkte/iværksatte foranstaltninger
- overslag over de samlede udgifter til saneringsforanstaltningerne

#### Anmeldelse til SOK.

Ved forureninger af kysten skal Søværnets Operative Kommando (SOK) orienteres om ulykken, så de kan sammenholde oplysningen med eventuelle andre anmeldelser af samme eller andre forureninger.

#### Anmeldelse til Naturstyrelsen (Tidligere: Miljøcenter)

Ved større forureninger eller hvis særligt sårbare områder er berørt af forurening orienteres Naturstyrelsen om forureningen.

#### Varsling kan tænkes til følgende personer

Havnefogeder, grundejerforeninger, lokale fiskere, vildtkonsulenter, dyrlæger, embedslæge m.fl.

#### Anmodning om assistance eller faglig bistand

Naturstyrelsen kan sørge for korrekt behandling af fugle og pattedyr indsmurt i olie.

Beredskabsstyrelsen / -centeret kan anmodes om assistance ved større forureninger af kysten. Anmodningen sendes enten via SOK eller via den stab, der er nedsat ved større ulykker (se afsnit 5).

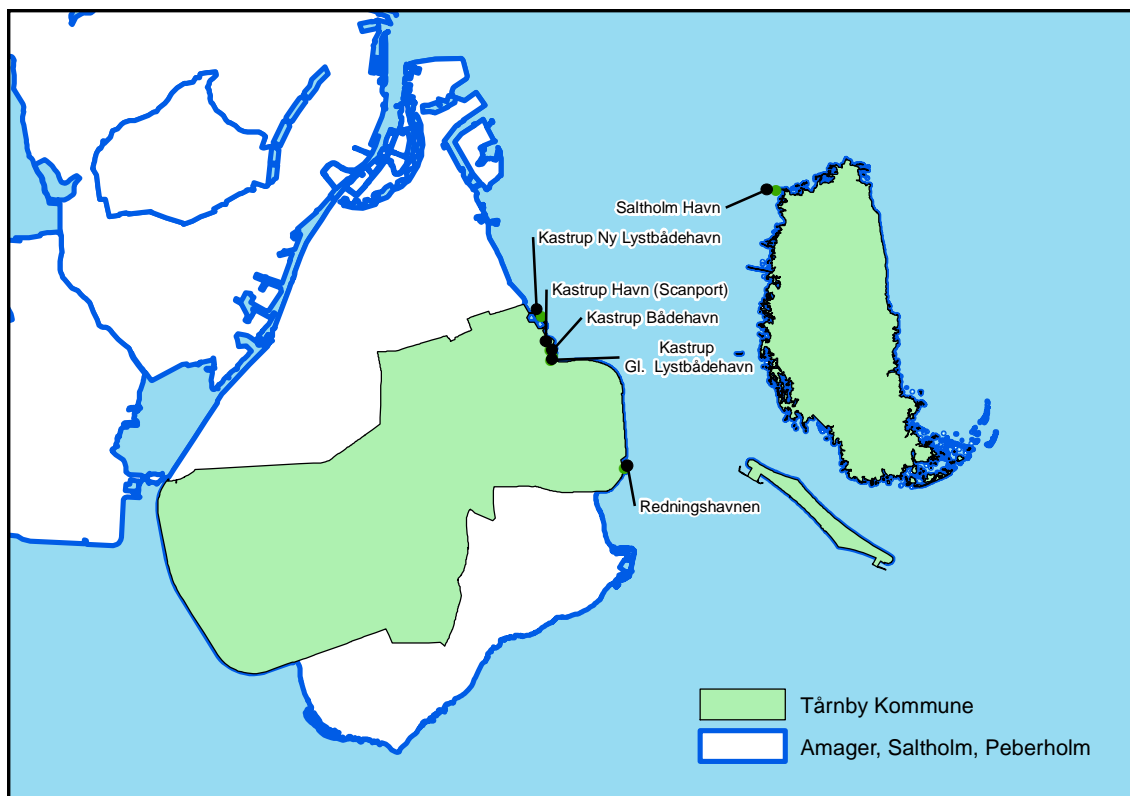
Vurderes det at der er behov for at søge faglig bistand kan henvendelse ske til f.eks. Arbejdstilsynet, Kystdirektoratet, Miljøstyrelsen, Olieelskaber eller andre.

<sup>6</sup> Se bekendtgørelse nr. 1630 af 13. december 2006 bilag 1



## 4. Planens omfang

Planen gælder kyststrækninger og havne i Tårnby Kommune. I dette tilfælde betyder det den del af Amager, som er beliggende mellem Københavns og Dragør kommuner - samt øerne Saltholm og Peberholm.



Kortet viser kommunens grænser, kyststrækninger og havne.

### 4.1 Kystområder i Tårnby Kommune:

Beskrivelsen af kystområderne omfatter naturmæssige, topografiske, tekniske og trafikale forhold som:

- Har betydning for valg af indsats i forbindelse med kystforurening
- Har betydning for kystområdernes tilgængelighed med beredskabskøretøjer fra landsiden

En overvejende del af kysterne har kystsikring i form af stensætninger og diger (Vestamager), som ved en olieforurening udgør en effektiv barriere, hvor man kan opsamle ilanddrevet olie ganske effektivt. Olie som flyder ind i selve stensætningen vil være besværlig at fjerne helt.

Det lader nogle sårbare områder tilbage, hvor kysten, havvandet eller det bagvedliggende land har væsentlige naturværdier eller anvendes af badegæster. Tårnby Kommune har ingen vandindvindinger i umiddelbar nærhed af kystarealerne.





Kastrup Strandpark, hvor en olieforurening i badesæsonen vil kræve umiddelbar handling med hensyn til fjernelse.

Saltholm, som med sine meget store naturværdier og meget uregelmæssige flade kyststrækninger vil kræve en stor indsats - dels for at undgå at olien driver i land og dels en efterfølgende sanering.

Havområderne ud for Vestamager og omkring Saltholm, er EF-Fuglebeskyttelses-områder, EF-Habitatområder og Vildtreservater.

**Amagers østkyst:** Kyststrækningen starter i nord ved kommunegrænsen til København med Kastrup Strandpark efterfulgt mod syd af Kastrup nye Lystbådehavn, Kastrup Havn (Skanska), Broforeningens Havn, Kastrup gl. Lystbådehavn, SAS-Bugtens Strandpark samt kystarealet hørende til Københavns Lufthavn med Redningshavnen og herefter fortsætter i Dragør Kommune.

Kastrup Strandpark er et parkområde med badestrand og badeanstalt samt lystbådehavn, hvor en olieforurening i badesæsonen vil kræve umiddelbar handling med hensyn til fjernelse.

En del af kysten er forsynet med kystsikring i form af stensætninger, som ved en olieforurening udgør en effektiv barriere, hvor man kan opsamle ilanddrevet olie ganske effektivt i første omgang. Den olie som flyder ind i selve stensætningen vil være besværlig at fjerne helt.

Den del af kysten som er sandstrand er forholdsvist let at foretage en maskinel oprensning af. Badeanstalten står på pæle i vandet. En evt. forurening vil forholdsvist let kunne renses af pæle og forbindelsesbro.

Der er adgang for entreprenørmateriel til kysten på hele strækningen. Tilkørsel til Strandparken foregår ad Saltværksvejs forlængelse. Langs den befæstede kyststrækning samt bag sandstranden er anlagt asfalterede/befæstede stier.

Den kunstige halvø syd for Kastrup gl. Lystbådehavn er forsynet med stensætning langs motorvej og DSB's klargøringscenter, området er som naturtype ikke sårbart. Tilkørsel sker gennem låge ved Kastrup gl. Lystbådehavn.

**Amagers vestkyst:** Kyststrækningen afgrænses mod nord og syd af hhv. København og Dragør Kommune, og omgiver mod vest det inddæmmede område Vestamager / Kalvebod Fælled.

Havområdet ud for Vestamager samt selve Vestamager er højklasset naturområde som er udpeget til EF-Fuglebeskyttelsesområde, EF-habitatområdet og for størstedelens vedkommende omfattet af Naturbeskyttelseslovens § 3 (Beskyttede naturtyper). Endvidere er landområdet Vestamager omfattet af Fredningen af Kalvebodkilen<sup>7</sup> og endelig er Vestamager-området i Tårnby Kommune samt det foranliggende havområde omfattet af Bkg. om Amager vildtreservat samt fredning af dele af søterritoriet<sup>8</sup>. Recipientmæssigt har kystvandet ud for Vestamager skærpet målsætning. Dette er begrundet i vigtige gydepladser og opvækstlokaliteter for flere fiskearter.

Vestamager er en af Østdanmarks vigtigste ynglepladser for vadefugle, og som naturområde særdeles sårbart, specielt i fuglenes yngleperiode 1. april til 15. juli, og i eng- og vadefuglenes trækperioder. En indsats mod ilanddrevet olie skal dels tage hensyn til at fjerne olien så hurtigt som muligt, for at så få fugle

<sup>7</sup> Overfredningsnævnets afgørelse af 14. november 1990

<sup>8</sup> Bkg. nr. 230 af 21. februar 2007



som muligt kommer i kontakt med olien samt i videst ske med mindst mulig forstyrrelse af fuglelivet i yngleperioden.

Kysten langs Vestamager er afgrænset af et dige, som ved en olieforurening udgør en effektiv barriere, hvor man kan afspærre og opsamle olie effektivt. Den olie som flyder ind i selve stensætningen vil være besværlig at fjerne helt.

Langs digets bagside samt på størstedelen af digekronen er der tilkørselsmulighed, hvilket gør en evt. ilanddreven olieforurening let tilgængelig.

**Saltholm inkl. Svaneklapperne:** Saltholm er beliggende i Øresund ca. 5 km fra Amager og ca. 8 km fra Sverige, i et lavvandet område hvor 2 m-kurven løber ca. 1000 m. fra kysten. Saltholm er 7 km Lang og 3 km bred og er med sine ca. 1.600 ha Østdanmarks største, sammenhængende strandengslokaltet. Hertil kommer Svaneklapperne, der er en række mindre øer sydøst for Saltholm på i alt ca. 10 ha. Der findes til tider fastboende personer på Saltholms nordende, ligesom der er et antal sommerhuse.

Kystlinjen er forholdsvis lige afskåret på østsiden med tydelige tangvoldsdannelser, medens syd- og vestkysten typisk er kraftigt indskåret med talrige småøer.

Med sine meget store naturværdier og meget uregelmæssige flade kyststrækninger vil en evt. forurening kræve en stor indsats, dels for at undgå at olien driver i land og dels ved den efterfølgende oprydning. Saltholm er højklassificeret naturområde som er udpeget til EF-Fuglebeskyttelsesområde, EF-habitatområdet og for størstedelens vedkommende omfattet af Naturbeskyttelseslovens § 3 (Beskyttede naturtyper).

Saltholm og omliggende øer er desuden fredet.

Havnefoged alarmeres for forberedelse af transport fra Kastrup ny Lystbådehavn. Transport på Saltholm forgår med traktor eller terrængående køretøjer

#### **Peberholm:**

Peberholm er en kunstigt anlagt ø i forbindelse med etablering af Øresundsforbindelsen. Øen er overgangspunkt mellem Øresundsbroens vestlige brofæste og tunnelen til Amager. Peberholm er 4 km lang og ca. 500 bred på det bredeste sted.

Øen har vestvendte til- og frakørselsramper til motorvejsforbindelsen og på selve øen er en perimetervej, som følger kystlinjen hele øen rundt. Midt på øen er der en forbindelse fra tilkørselsrampen og ud til perimetervejen gennem en rørtunnel under motorvejen, og her er den eneste adgang til vandet via et slæbested midt på øens nordøstside. Tunnelen under motorvejen begrænser størrelsen og højden på materiel der kan passere.

Øens overflade ligger i kote 2. Kørsel udenfor perimetervejen er risikabelt pga. øens opbygning med forekomst af områder med meget ler eller løst grus.

## **4.2 Havne i Tårnby Kommune**

Havnenes placering er på Amagers østkyst fra nord til syd – samt Saltholm Havn.



Ved risiko for forurening af havne kan disse blokeres ved indsejlingen med flydespærringer for at mindske forureningen mest muligt. Bekæmpelse af olieforureninger mv. i havnene forstås primært af havnefogden/havnemyndigheden i samarbejde med beredskabet.

#### **Kastrup nye Lystbådehavn:**

Den nye Lystbådehavn (opdelt i nord- og sydbassin) er anlagt med stensætning og er mod Øresund afgrænset med to ydermoler. Selve stensætningen er som naturtype ikke sårbar.

Indløbet til lystbådehavnen er af en størrelse, der kan lukkes med flydespærringer. Tilkørsel til Strandparken foregår ad Saltværksvejs forlængelse. Langs den befæstede kyststrækning samt bag sandstranden er anlagt asfalterede/befæstede stier.

#### **Kastrup Havn (Skanska / Scanport):**

Kastrup Havn starter syd for renseanlægget og slutter ved Broforeningens Havn. Havnen anvendes til havne- og erhvervsformål og er anlagt med jernspuns. Kystarealet hørende til Kastrup Havn er som naturtype ikke sårbart.

Indløbene til havnen kan lukkes med flydespærringer. Tilkørsel kan foregå ad Kajakvej og arealerne langs kystlinjen er af en sådan beskaffenhed, at det muliggør færdsel.

#### **Broforeningens Havn:**

Broforeningens Havn er beliggende mellem Kastrup Havn og Kastrup gamle lystbådehavn. Denne mindre private havn er anlagt med stensætninger og er ikke sårbar som naturtype.

Havnen kan lukkes med flydespærringer. Tilkørsel til havnen kan foregå fra Amager Strandvej over for Skøjtevej.

#### **Kastrup gl. Lystbådehavn:**

Kastrup gl. Lystbådehavn er beliggende syd for Broforeningens Havn og grænser op til den kunstige halvø. Kyststrækningen er anlagt med stensætning og er som naturtype ikke sårbar.

Indløbet til Kastrup Gl. Lystbådehavn vil kunne afspærres med flydespærre. Tilkørsel sker ad tilkørselsvejene ved lystbådehavnen.

#### **Redningshavnen (Københavns Lufthavn – CPH)**

Redningshavnen er anlagt med stensætning og er mod Øresund afgrænset med ydermoler. Selve stensætningen er som naturtype ikke sårbar.

Indløbet til havnen er af en størrelse, der kan lukkes med flydespærringer. Tilkørsel foregår ad Kystvejen.

#### **Saltholm Havn**

Barakkebro er et mindre havneanlæg og Lusebro et mindre broanlæg. Saltholm kan reelt kun anløbes ved Barakkebro beliggende på nordenden af øen. Havnen er delvist beskyttet med sten og indsejlingen vil ved anvendelse af flydespærre kunne beskyttes i nogen grad.



## 5. Vurdering af forureningens omfang

Når melding om forurening med olie eller lignende indløber, gør vagthavende indsatsleder følgende:

- Kontakter kommunens miljøteam, som orienterer Miljøstyrelsen.
- Vurderer forureningens omfang – og dermed indsatsniveau (se under).
- Vurderer behovet for indsats af mandskab og materiel ud fra områdets sårbarhed og værdier.
- Orienterer alarmcentralen, som underretter relevante myndigheder (se afsnit 2)

### Indsatsniveau 1, Kommunen

**Mindre forurening med olie eller kemikalier på stranden / i havnen inden for kommunen.**

Efter melding til miljøteamet iværksætter vagthavende indsatsleder de foranstaltninger, der skønnes nødvendige, idet der primært benyttes kommunens eget mandskab og materiel. Hvis det skønnes nødvendigt, kan assistance rekvireres fra Tårnby Kommune - Materielgården, og lokale entreprenører kan benyttes. Vagthavende indsatsleder kontakter selv de øvrige relevante myndigheder.

### Indsatsniveau 2, Flere kommuner

**Større forurening med olie eller kemikalier - eller forureninger, der omfatter flere kommuner.**

Efter miljøteamet er informeret sørger vagthavende indsatsleder for, at kommunens mandskab og materiel straks indsættes. Samtidig kontaktes den lokale politiregion der orienterer Miljøstyrelsen, SOK. m.fl. Inden for normal kontortid kontaktes Miljøstyrelsen straks.

De lokale beredskaber aftaler med nabokommunen hvilken indsats, der yderligere skal iværksættes. Afhængig af forureningens omfang kan indsættes yderligere mandskab og materiel fra nabokommuner og entreprenører, samt evt. Beredskabscenter. Skønnes det nødvendigt at søge assistance fra de statslige myndigheder, kontakter indsatslederen den vagthavende i Miljøstyrelsen. "Hovedstadens lokale Beredskab" kan oprettes til koordinering.

### Indsatsniveau 3, Staten

**Alvorlige og mere omfattende forureninger med olie, kemikalier m.m. over større strækninger.**

Efter melding til miljøteamet indsætter vagthavende indsatsleder straks alt tilgængeligt materiel og mandskab fra kommunen og de lokale entreprenører. Vagthavende indsatsleder i kommunen rekvirerer via den lokale politikreds supplerende assistance. Politiet sørger for at kontakte Miljøstyrelsen, SOK og Naturstyrelsen.

Vagthavende indsatsleder aftaler koordineringen af indsatsen med Miljøstyrelsen, som indsætter hjælp efter behov fra de tilgrænsende kommuner, samt de statslige myndigheders mandskab og materiel. Strækker forureningen sig over flere kommuner, fordeles personel og materiel ud fra en samlet prioritering af behovet for akut indsats.

Beredskabsstab oprettes på Københavns Politigård



## 6. Almindelige retningslinjer for aktionen

### Indsatslederens placering

Ved større forureninger anvendes et mobilt KST (kommandostade) med kommunikationsmidler. KST placeres et i situationen konkret udpeget sted, og bemannes af medarbejder(e) med uddannelse i radio/telefonpasning/GIS. Indsatslederen har direkte kontakt til KST.

Ved større uheld oprettes Beredskabsstab på Københavns Politigård. I stabslokalet samles repræsentanter for beredskabet, miljøteamet, politi og eventuelt SOK, Naturstyrelsen og nabokommuner.

### Adgangsveje / Tilkørselsveje

Tilkørselsveje er markeret på kortbilag 5. Hvis der er spærringer som bomme eller store sten m.v. er de angivet på kortbilaget.

Stranden er tilgængelig overalt, idet der nogle steder dog må køres fra en tilkørselsvej til et givent sted langs med stranden.

### Etablering af flydespærringer

For at forhindre spredning af olien bør der hurtigst muligt udlægges flydespærrer omkring olien. Flydespærrer kan også bruges til at fastholde olie på en bestemt kyststrækning eller til at lede olie uden om sårbare områder.

Ved risiko for forurening af havne kan indsejlinger blokeres med flydespærringer for at mindske forureningen mest muligt.

Halmballer og sandsække kan ligeledes bruges til at beskytte sårbare områder eller fastholde olien.

### Indsats

Brug af enhver form for kemiske dispergeringsmidler, skal godkendes af Miljøstyrelsen i hvert enkelt tilfælde.

### Aflivning af fugle og dyr

For aflivning af olieindsmurte fugle henvises til "Beredskabsplan vedr. havpattedyr og havfugle" · Kontakt Naturstyrelsen (Jægersborg Skovdistrikt), som er ansvarlig for aflivning af fugle.

### Bortskaffelse af olieaffald

Beredskabsledelsen afgør i samråd med affaldsmyndigheden i hvert enkelt tilfælde, hvordan det opsamlede olieaffald m.v. bortskaffes. Bortskaffelsesmetoden er afhængig af forureningens omfang, art og konsistens. Det forurenede materiale skal så vidt muligt sorteres (se afsnit 8).

### Prøvetagning

Retningslinjer findes for indsamling og håndtering af olieprøver (se afsnit 7). Kontakt evt. SOK.



### **Ilanddrevne tromler, beholdere og lignende**

Bortskaffelse af ilanddrevne tromler, kasser, beholdere og lignende, som kan være akut farlige, fjernes først efter samråd med politiet.

### **Rengøring af udstyr**

Indsatsledelsen har ansvaret for at der oprettes de nødvendige rensepladser.

Olieindsmurte presenninger og beklædning indsamles og køres til destruktion.

Maskiner og udstyr rengøres på en måde, så forureningen ikke spredes til omgivelserne.

Håndværktøj og mindre maskiner kan transporteres til vaskepladser med olieudskillere.

Kørende materiel, der ikke borttransporteres på blokvogn eller lignende, rengøres på stedet med for eksempel højtryksrenseanlæg. Blandingen af olie/vand/rensemiddel opsamles og køres til godkendt destruktion.



## 7. Prøvetagning og log

En olie- eller kemikalieprøve skal anvendes ved bevisførelse mod et forurenende fartøj og eventuelle retssager mod forureneren.

Det er derfor vigtigt at prøven udtages iht. *Manual til udtagning af olieprøver* (Bilag 6.1)– og registreres i det tilhørende *Prøvetagningsskema* (Bilag 6-2).

*Olieprøveudstyr med prøveflasker* er placeret i Tårnby Kommunes Brandvæsens miljøvogn.

Beredskabet og/eller Natur & Miljømyndigheden skal løbende foretage optegnelser (log) om hændelsesforløbet, forureningens omfang, indsatsen og af de afholdte udgifter.

### Indsatsniveau 1. Kommunen

Miljøteamet indsamler prøver fra forureningen, sender prøver til analyse hos Danmarks Miljøundersøgelser og foretager løbende optegnelser om hændelsesforløb.

Der skal samles dokumentation for forureningens omfang (mængde og udbredelse) samt de afholdte udgifter i forbindelse med strandrensningen. Disse funktioner varetages ved oprensningsniveau 1 af kommunen med mindre anden aftale indgås.

### Indsatsniveau 2 – 3. Flere kommuner / Staten

Staten koordinerer (sammen med kommunerne, Beredskabscenter og SOK) indsamling af prøver fra forurening af kysten, sender prøver til analyse og foretager løbende optegnelser om hændelsesforløbet. SOK sørger for indsamling af prøver på åbent hav.

Der skal samles dokumentation for forureningens omfang og afholdte udgifter. Disse funktioner varetages ved oprensningsniveau 2 af kommunerne og ved oprensningsniveau 3 af staten.

Olieprøver sendes til analyse hos Danmarks Miljøundersøgelser i Roskilde (DMU).



## 8. Bortskaffelse af affald

Beredskabsledelsen og miljømyndigheden afgør i hvert tilfælde, hvordan det opsamlede affald bedst kan bortskaffes. Af hensyn til den efterfølgende bortskaffelse bør sortering af de affaldstyper, der fremkommer ved rensningen planlægges, så rensningsarbejdet og sorteringsarbejdet kan foregå så rationelt og hygiejnisk som muligt. (Jævnfør: Miljøstyrelsens vejledning om strandrensning februar 2008):

1. Ren olie: Olie der ikke i særlig omfang er forurenede med havvand eller strandmateriale.
2. Vandholdig olie
3. Emulsion af olie og vand vand-i-olie emulsioner
4. Olie i fast form Tjæreagtige klumper, asfaltklumper
5. Olieholdigt, fast materiale
  - a. Tang, planterester, opsugningsmidler
  - b. Døde fugle og fisk.
  - c. Drivtømmer, tønder, dåser, plastrester m.m.
  - d. Sand, jord og sten
6. Olieblandet is /sne.

Deponeringsmuligheder er angivet på kortbilag 5.

### Direkte bortskaffelse

Så vidt det er muligt, bortskaffes affaldet ved direkte bortkørsel til modtageanlæg. Mindre mængder (< 200 kg) kan bortskaffes til Tårnby Kommunes *Kirstinehøj Genbrugsplads*. For større mængder af affald tages kontakt til SMOKA, der formidler bortskaffelse af farligt affald for Tårnby Kommune.

Type 5, døde fugle og fisk, afleveres til Amager Forbrænding. Bortskaffelsen skal ske i overensstemmelse med affaldsbekendtgørelsen.

### Midlertidige mindre depoter

Hvis forureningen er af et sådant omfang, at det ikke er muligt at bortkøre affaldet, kan der etableres midlertidige deponeringssteder. Alternativ placering af olieaffald kan f.eks. være i industrianlæg, tanke eller lignende. Ved midlertidig deponering foretages også en sortering af det forurenede materiale. Flere mindre depoter kan være en fordel frem for et stort, da det gør det nemmere at foretage en sortering af det forurenede materiale. Containere skal benyttes frem for gravede depoter.

r.

Depoterne skal placeres under hensyntagen til både recipient- og vandindvindingsmæssige interesser, tilkørselsforhold, samt miljø- og sikkerhedsmæssige forhold som lugtgener og risiko for brandfare (se blandt andet kort 4 og 5). Små lokale depoter skal ikke miljøgodkendes. Midlertidige depoter bør så vidt muligt bestå af helt tætte containere (eller containere foret med membran, fugeskum e.l.) og etableres nær det forurenede område. Små depoter kan etableres på f.eks. lokale parkeringspladser tæt på opsamlingsstederne, hvor olie og olieaffald samles til videre transport.

Midlertidige gravede depoter bør kun etableres, hvis det er strengt nødvendigt - et gravet depot skal være forsynet med mindst en plastikmembran.

Midlertidige depoter overvåges løbende og skal afvikles hurtigst muligt for at undgå udsivning.





### Midlertidige større depoter og oplagingssteder

Ved meget store forureninger, hvor store mængder olie samles til midlertidig deponering kan der etableres større depoter på eksisterende affaldscentre og lossepladser. Større midlertidige depoter skal miljøgodkendes<sup>9</sup>. Godkendt deponeringsplads for opgravet jord findes ved Sjællandsbroen: *KMC-Kalvebod Miljøcenter, Setinevej 2, 2300 Kbh. S.* (Se: [www.kk.dk/erhverv](http://www.kk.dk/erhverv)).

## 9. Arbejdsmiljø

Ved aktivering af beredskabet skal indsatslederen efter samråd med arbejdstilsynet sikre:

- at det involverede mandskab arbejder under arbejdsmiljømæssige forsvarlige forhold
- at der tages de nødvendige forholdsregler i forhold til oliens giftighed
- at der forefindes en hensigtsmæssig beklædning til rådighed
- at mandskabet har mulighed for et efterfølgende bad

For oplysninger om stoffers giftighed se evt. [www.brs.dk](http://www.brs.dk) eller kontakt *Kemisk Beredskab hos Beredskabsstyrelsen* (se telefonlisten i bilag 2-2).

## 10. Pressekontakt

### Indsatsniveau 1.

Information af presse og offentlighed varetages som udgangspunkt på skadestedet af politiet hhv. beredskabschef / indsatsleder

Den enkelte medarbejder kan dog ved mindre uheld som udgangspunkt udtale sig til pressen om faktuelle oplysninger, dvs. ikke skyldspørgsmål og lignende.

### Indsatsniveau 2.

Information af presse og offentlighed varetages som udgangspunkt på skadestedet af politiet hhv. beredskabschef / indsatsleder.

Efterfølgende supplerende informationer under oprydnings- og myndighedsfasen udsendes af indsatsleder efter koordinering med politiet.

Ved større uheld med omfattende miljøeffekter samt i krisesituationer lægges information ud på kommunens hjemmeside under "nyheder".

**Ved forureninger på oprensingsniveau 3** overtager staten og politiet en stor del af pressekontakten. I sådanne tilfælde bør det være staben (KSN) der udtaler sig om de strategiske beslutninger.

---

<sup>9</sup> Midlertidige depoter er omfattet af Miljøbeskyttelseslovens kap. 5



## 11. Fordeling af udgifter og refusion af udgifter

Udgifterne til beredskab, bekæmpelse, saneringsforanstaltninger og affaldsbortskaffelse vedrørende olie- og kemikaliefurening fordeles i henhold til bekendtgørelse 1630 af 13. december 2006 (Strandrensningsbekendtgørelsen) (se bilag 4 og bilag 7).

Udgifterne til opretholdelse af beredskabet betales af parterne hver især. Kommunen kan pålægge havnene at sørge for at der er nødvendigt udstyr til rådighed. Udgifter (udlæg) til oprensning af strande m.m. afholdes i første omgang af kommunen, men refunderes efterfølgende af staten hvis Miljøstyrelsen har godkendt indsatsen, eller af forureneren, hvis denne er kendt. Det forudsætter at oprydningen først er blevet anmeldt til Miljøstyrelsen (se afsnit 3).

For at opnå fuld refusion fra Staten, har beredskabet ansvar for: at registrere de iværksatte foranstaltninger i kronologisk rækkefølge (minutrapport) at udarbejde timesedler for personel og materiel og at sikre sig dokumentation for øvrige udgifter

En eventuel udgiftsfordeling i forbindelse med gennemførelse af større saneringsopgaver aftales konkret i hver enkelt sag mellem de berørte kommuner og staten.

Såfremt skadevolder findes kan økonomisk regres rettes overfor denne af kommunen og staten jf. miljøloven, samt vejledning af marts 1996 fra Beredskabsstyrelsen.

## 12. Øvelser og uddannelse

Til kontrol af beredskabets funktion bør der afholdes regelmæssige øvelser, hvor såvel det kommunale beredskab som det regionale beredskab deltager. Øvelsen tilrettelægges eventuelt i samarbejde med nabokommuner og SOK.

Beredskabsstyrelsen har aktuelle kurser.



## 13. Bilag

### *Bilag 1. Huskeliste for kommunens opgaver*

HUSKELISTE FOR BEREDSKABETS OPGAVER	IGANGSAT Dato og kl.	UDFØRT Dato og kl.
1. Alarmcentralen (112)		
2. SOK. Alarmeres (89 43 30 99)		
3. Miljøstyrelsen (72 54 40 00) kontaktes før igangsætning		
4. Nabokommune(r) alarmeres / orienteres		
5. Etablering af stab (beredskabschefer, politiet, SOK)		
6. Check vejrudsigt ( <a href="http://www.DMI.dk">www.DMI.dk</a> ), vind og strøm		
7. Prioritering af miljøindsats og områder		
8. Miljøstyrelsen. Roskilde orienteres		
9. Varsling af lokale fiskere, havne, lokale borgere		
10. Iværksæt kommunikationsplan - intern		
11. Iværksæt kommunikationsplan – presse, øvrige eksterne		
12. Kontakt vildt-konsulenter for aflivning af fugle		
13. Prøvetagning ved kysten (evt. via KST'er) og koordinering med SOK's prøvetagning til havs		
14. Sørge for ansvarlig bortskaffelse af olieaffald		
15. Depoter. Små midlertidige ved behov		
16. Depoter. Større midlertidige ved behov		
17. Økonomistyring under indsatsfasen (refusion fra staten)		
18. Kontakt til Arbejdstilsyn og embedslæge		
19. Mandskabsplan for beredskab		
20. Log / registrering / dokumentation af forløb/foto		
21. Beredskabsstab oprettes		
22. Regnskab til refusion fra staten		
23. Lav efterfølgende overvågningsprogram (dyr og planter)		
24.		



## Bilag 2. Kontaktoplysninger

### Bilag 2-1. Tårnby Kommune, Nabokommuner

Navn / funktion	E-mail	Telefon arbejde	Mobil / privat
<b>ALARM</b>			112
<b>Tårnby Kommune</b>			
Kommunal-direktør: Klavs Gross	kgr.of@taarnby.dk	32 47 12 00	
Teknisk Chef: Betina H. Grimm	bgr.tf@taarnby.dk	32 47 15 00	
Tekn. Sekretariat: Kontorchef Helle Myhre	hmy.tf@taarnby.dk	32 47 15 85	32 50 60 83
Afdelingsl. Viviane Mortensen (Plan, Byg og Miljø)	vmo.tf@taarnby.dk	32 47 15 33	
Tårnby Brandvæsen - vagthavende	brandstationen@taarnby.dk	32 500 700	20 76 88 22
Miljø-ALARM (Brandvæsenet)		32 500 700	20 76 88 22
Beredskabschef Henning Vestergaard	hve.bv.tf@taarnby.dk	32 47 03 33	32 51 78 31
Viceberedskabschef: Per Jacobsen	pja.tf@taarnby.dk	32 47 15 10	2538 14 98 32 52 35 39
MILJØVAGT – NORMAL TID		32 47 15 05	
Materiel-gården		32 46 06 30	20 60 08 61
<b>HAVNE:</b> Havnefoged		32 50 21 27	
- Ny Lystbådehavn			
- Kastrup Havn (Skanska)			
- Broforeningens Havn			
- Gl. Lystbådehavn			
- Lufthavnens Redningshavn			
- Saltholm Havn			
<b>Dragør Kommune</b>			
Dragør Kommune		32 89 03 27	40 14 76 74
Dragør Brandvæsen - Beredskabschef			20 16 75 55
Dragør Kommune, Miljøvagt (v/Tårnby Kommune)		32 47 15 05	
<b>Københavns Kommune</b>			
Københavns Brandvæsen		33 66 33 66	
Vagtcentral	vagins@okf.kk.dk	33 15 30 75	
København Kommune, Miljøvagt	miljoe@tmf.kk.dk		
<b>Tårnby Forsyning A/S:</b>			
Tårnby Forsyning Vand A/S (Jørgen Pedersen)		32 46 20 30	
Tårnby Forsyning Spildevand A/S (Teddy Jenfort)		32 46 20 30	
Tårnby Forsyning Varme A/S (Jørgen Pedersen)		32 46 20 30	
Renseanlæg (Teddy Jenfort)		32 46 20 30	
DONG Energy – EL. (Katastrofe)		99 55 78 78	72 10 48 90
DONG Energy – Naturgas (Katastrofe)		39 54 70 00	72 10 48 90
DONG Energy – Bygas (Katastrofe)		38 88 24 24	72 10 48 90



## Bilag 2-2. Myndigheder, offentlige virksomheder mm

Navn og funktion	E-mail	Telefon - arbejde	Mobil / privat
<b>Alarmcentralen</b>			<b>112</b>
<b>STATSLIGE INSTITUTIONER:</b>			
Beredskabsstyrelsen Sjælland (FM) Bag Bakkerne 26, 4700 Næstved	<a href="mailto:brss@beredskabsstyrelsen.dk">brss@beredskabsstyrelsen.dk</a>	55 75 37 00	
Beredskabsstyrelsen Hedehusene		45 90 66 00	
Beredskabsstyrelsen, Kemisk Beredskab DØGNVAGT		45 90 60 00	
SOK. Søværnets Operative Kommando	<a href="mailto:SOK@mil.dk">SOK@mil.dk</a> (kun kontortid)	89 43 30 99	
Hjemmeværnet		72 21 72 75	
Civilforsvarets Laboratorium		35 37 18 07	
Københavns Politi		33 14 14 48	<b>114</b>
Räddningstjänsten Syd, Sverige	<a href="mailto:Info2rsyd.se">Info2rsyd.se</a>	+46 540 4600	
Miljøstyrelsen (MM) Anmeldelse af olieuheld mhp. refusion	<a href="mailto:mst@mst.dk">mst@mst.dk</a> Fax: 33 32 22 28	72 54 40 00	
Danmarks Miljøundersøgelser (olieprøver til opbevaring /analyse)	<a href="mailto:dmu@dmu.dk">dmu@dmu.dk</a>	46 30 12 00	
DCE - Nationalt Center for Miljø og Energi (Erstatter DMU 2011)		87 15 50 00	
Naturstyrelsen, Nordsjælland (affivning olie-fugle)	<a href="mailto:nordsjaelland@sns.dk">nordsjaelland@sns.dk</a>	48 46 56 00	
Jægersborg Statsskovdistrikt Skovfoged Sven Norup		39 97 39 00	23 73 02 50
Kystdirektoratet		99 63 63 63	
Metroselskabet - Kontrolcentral		70 70 12 07	
Fiskeridirektoratet (M FLF) DØGNVAGT		33 96 30 00 33 96 36 06	
Fiskerikontrollen _ Roskilde		46 75 46 00	
Arbejdstilsynet (AM) – call center	<a href="mailto:at@at.dk">at@at.dk</a>	70 12 12 88	
Vejdirektoratet (TM)		72 44 33 33	
Trafikinformationscenteret TIC/DØGNVAGT		80 20 20 60	
Københavns Lufthavn ALARM		32 31 32 31	32 31 20 00
Øresundskonsortiet			
Statens Institut for Strålehygiejne (RISØ) (UM) ALARM		44 54 34 54 44 94 37 73	
Statens Seruminstitut (MSF)		32 68 32 68	20 16 19 93
Statens Veterinære Serumlaboratorie		35 30 01 00	
<b>REGIONALE INSTITUTIONER:</b>			
Bispebjerg Hospital - Giftlinien		82 12 12 12	
Rigshospitalet - Giftcentralen		35 45 35 45	
Region Hovedst. -Embedslægeinstitutionen		72 22 74 50	
Region Hovedst. - Jord og Råstof		38 66 50 00	
<b>BEHANDLINGSANLÆG:</b>			
Amager Forbrænding Kræftværksvej 31, 2300 København S		32 68 93 31 32 68 93 00	
Vestforbrænding		80 20 80 30	
KMC – Kalvebod Miljøcenter Selinevej 2. 2300 Kbh. S.		33 66 30 70	
SMOKA – Prøvestenen U-vej 7, 2300 Kbh. S.	<a href="mailto:smoka@smoka.dk">smoka@smoka.dk</a>	33 22 32 37	



## Bilag 2-3. Private selskaber – assistance mm

Navn og funktion	E-mail	Telefon arbejde	Mobil / privat
<b>GEOTEKNIK og JORDPRØVER:</b>			
Dansk Geoteknik			
GEO Geoteknisk Institut			
DSB Geo-og Miljøteknik			
Dansk Geo-servEx			
Geoteknik og jordprøver			
Niras			
Cowi			
Rambøll			
Orbicon			
<b>DYRLÆGER:</b>			
Helle Poder / Carsten Poder		32 52 07 60	
<b>ENTREPRENØRER - LOKALE</b>			
Falck		70 10 20 30	
Falck vagtcentral			44 20 96 60
Dansk Autohjælp			
<b>SLAMSUGERFIRMAER:</b>			
<b>BEHANDLINGSANLÆG:</b>			
Kommunekemi		63 31 71 00	
<b>LABORATORIER:</b>			
Dansk Teknologisk Institut		72 20 10 00	86 15 03 06
AnalyTech		98 19 39 00	23 72 35 11 40 18 28 36
Eurofins Danmark A/S		70 22 42 66	23 38 61 93
JT Service. Jordprøve afhentning		70 22 42 65	
<b>UDSTYR og KEMIKALIER:</b>			
OG Maskiner A/S. Strandrensning		43 99 79 99	31 22 66 73
Ole Mikkelsen A/S (Jylland). Strandrensning		86 93 78 77	



## Bilag 2-4. Forsikringselskaber

Her kan du finde forsikringselskabernes telefonnumre og se hvilke samarbejdspartnere de benytter til følgeskadebekæmpelse

### Region Hovedstaden

FORSIKRINGS-SELSKAB			FØLGESKADE-FIRMA	
NAVN	HOVEDNUMMER	DØGNVAGT-NR.	NAVN	DØGNVAGT-NR
ALKA forsikring	70 12 14 16	<b>70 12 14 16</b>	SSG	<b>25 44 32 79</b>
ALKA forsikring	70 12 14 16	<b>70 12 14 16</b>	Dansk Industri & Skadeservice A/S	<b>70 11 12 14</b>
Alm. Brand	35 47 47 47	<b>70 23 24 10</b>	Polygon	<b>70 11 00 44</b>
Aros Forsikring	70 10 42 22		Skadeservice Danmark	<b>70 11 21 00</b>
Bauta Forsikring	33 15 15 45		ISS	<b>38 17 14 04</b>
BG Forsikring	44 74 71 61		Skadeservice Danmark	<b>70 11 21 00</b>
Codan	33 55 55 55		ISS	<b>38 17 14 04</b>
Danske Forsikring	70 11 23 23		Skadeservice Danmark	<b>70 11 21 00</b>
Fair Forsikring	33 69 45 00		Skadeservice Danmark	<b>70 11 21 00</b>
FDM Forsikring	33 91 66 88		ISS	<b>38 17 14 04</b>
Focus Forsikring	72 11 26 00		Skadeservice Danmark	<b>70 11 21 00</b>
GF Forsikring	63 18 14 13		Skadeservice Danmark	<b>70 11 21 00</b>
HF Forsikring	59 43 26 94		Tune Skadeservice	<b>46 13 86 16</b>
If Skadeforsikring	70 12 24 24		Dansk Industri & Skadeservice A/S	<b>70 11 12 14</b>
If Skadeforsikring	70 12 24 24		ISS Damage Control	<b>70 10 08 88</b>
If Skadeforsikring	70 12 24 24		Polygon A/S	<b>70 11 00 44</b>
Kommune Forsikring	77 32 50 00	<b>70 11 21 12</b>	Skadeservice Danmark	<b>70 11 21 00</b>
Købstædernes Forsikring	33 14 37 48	<b>25 44 32 79</b>	SSG A/S	<b>25 44 32 79</b>
Købstædernes Forsikring	33 14 37 48	<b>25 44 32 79</b>	SSG A/S	<b>70 15 38 00</b>
Lærerstandens Brandforsikring	33 11 77 55		ISS	<b>38 17 14 04</b>
Nykredit Forsikring	70 15 96 33	<b>38 17 14 87</b>	ISS	<b>38 17 14 04</b>
Nykredit Forsikring	70 15 96 33	<b>38 17 14 87</b>	Polygon A/S	<b>70 11 00 44</b>
Topdanmark	44 68 33 11		Skadeservice Danmark	<b>70 11 21 00</b>
Topdanmark	44 68 33 11		Polygon A/S	<b>70 11 00 44</b>
Tryg	70 11 20 20		SSG	<b>25 44 32 79</b>
Tryg	70 11 20 20		Skadeservice Danmark	<b>70 11 21 00</b>
Tryg	70 11 20 20		Pro Industri- og Skadeservice	<b>70 23 23 06</b>
Tryg	70 11 20 20		Thorøa Industri & Skadeservice	<b>98 42 32 98</b>
Oliebranchens Døgnservice (Top Danmark)		<b>70 11 33 11</b>		
Oliebranchens Miljøpulje - Villaolietanke		<b>87 32 32 54</b>		



### Bilag 3. Materieloversigt – Strandrensning

Se Beredskabsplan 2012. Evt. Supplement kan noteres her.

Type	Antal	Placering	
Olieabsorb. Flydespærre 24 m. 36 m. 100 m.			
Gummibåd/Redningsbåd			
Sandsække			

BETEGNELSE	Int nr.	UDSTYR	TOTAL VÆGT	Bemærkninger
<b>TÅRNBY KOMMUNE, Materielgården</b>				
<b>TÅRNBY KOMMUNE, Tårnby Brandvæsen</b>				





## Bilag 4. Anmeldelse af kystforurening til Miljøstyrelsen

Skemaet anvendes til (se også afsnit 3):

- 1. Orientering umiddelbart efter observation af forureningen (anmeldelse sker ved telefonisk henvendelse man-fre kl. 9-16) efterfulgt af en skriftlig anmeldelse. Uden for styrelsens normale kontortid blot skriftligt.
- 2. Anmeldelse sker skriftligt (fax, brev eller e-mail).

ANMELDELSE AF KYSTFORURENING			
<b>TIL: Miljøstyrelsen</b> <b>Strandgade 29. 1401 København K.</b>		<b>FRA: TÅRNBY KOMMUNE</b> <b>Amager Landevej 76. 2770 Kastrup</b>	
Telefonnr.:	7254 4000 / 7012	Telefonnr.:	3247 1111
Telefax:	0211	Telefax:	3247 1299
E-mail:	3331 2228 mst@mst.dk	E-mail:	kommunen@taarnby.dk
<b>1. ORIENTERING:</b>	Dags Dato:	Dato for forureningshændelse:	
Anmelder / Kontakt	Tlf. Fastnet:	Navn:	
	Tlf. Mobil:	E-mail:	
Uhedssted			
Uheldets art			
<b>1. ANMELDELSE:</b>	Dags Dato:		
Anmelder / Kontakt	Tlf. Fastnet:	Navn:	
	Tlf. Mobil:		
Forureningens karakter			
Forureningens omfang			
Foranstaltninger (Iværksatte/påtænkte)			
Omkostninger (Samlet overslag)			
Øvrige Bemærkninger			

Skemaet kan udvides og/eller suppleres med f.eks. kortbilag.





## Bilag 6. Olieprøver. Manual og Prøvetagnings-skema.

### Bilag 6.1 Manual til udtagning af olieprøver

Olieprøven skal bruges som bevis for, hvilket fartøj olien / forureningen kommer fra. Derfor er derfor vigtigt, at prøverne udtages som beskrevet nedfor og analyseres efter bestemmelserne i **NORDTEST**.

Manual til udtagning af olieprøver	
<b>Prøvested:</b>	Prøve fra alle større sammenhængende olieområder langs kyststrækning Husk at indtegne prøvestederne på kortet
<b>Registrering</b>	Prøverne registreres enkeltvist i
<b>Prøvetagningsudstyr:</b>	Skovl til olie i sand – ren for at undgå forurening af prøven Øse til olie i vand - ren for at undgå forurening af prøven (Rengøres med våde klude mellem prøverne)
<b>Prøvetagning:</b>	Minimum 2 prøver fra hvert prøvested. Den ene prøve er backup, hvis prøver forsvinder under transport eller smadres. Prøven skal indeholde mellem 10 og 200 ml prøvemateriale. Prøven skal hældes i de <b>særlige glasbeholdere</b> . (Fra Tårnby Kommunes brandvæsens Miljøvogn) Andre beholdere må ikke benyttes, da der er fare for at prøve bliver forurennet.
<b>Mærkning af prøver:</b>	<ol style="list-style-type: none"> <li>1. Glaskrukken forsegles med en etiket.</li> <li>2. Prøvens nummer (etiketterne er fortløbende)</li> <li>3. Dato og tidspunkt</li> <li>4. Prøvestedet angives på kortet med prøvens nummer</li> <li>5. Vindretning og – hastighed, vand og lufttemperatur</li> <li>6. Beskrivelse af prøve (farve, lugt, viskositet ol.)</li> <li>7. Prøvetagerens initialer</li> </ol> <p>Prøven placeres hurtigst muligt køligt og mørkt (køleskab)</p>
<b>Prøverne køres til:</b>	<b>DMU's afdeling for Miljøkemi</b> Frederiksborgvej 399 Postboks 358 4000 Roskilde <b>Telefon 46 30 12 00</b>
<b>Analyse:</b>	Analyseres efter bestemmelserne i <b>NORDTEST</b> (Fingeraftryks-metoden)



## Bilag 6.2 Prøvetagnings-skema

Der udfyldes et skema pr. prøve, som indsendes sammen med den aktuelle prøve. En kopi opbevares lokalt eller om bord på prøvetagende fartøj.

<b>Prøvetagnings-skema</b>			
<b>Identifikations-nr.</b> (Som anført på flaske):			
<b>Prøveudtager</b>	Navn:	Tlf.:	Mail:
	Evt. om bord på skibet:		
<b>1. Prøvetagning. Tid / Init.</b>	Dato:	Klokken:	Prøvetagers initialer:
<b>2. Sted for prøvetagning</b>	Til SØS (Længde/Bredde, Pejling/afstand):		
	På LAND (Reference til kort, stednavn):		
	Fra TANK (nr. på tank og i hvad højde prøven er udtaget):		
	Fra LAST (rum, SB eller BB side, for eller agter):		
<b>3. Vejrforhold</b>	<u>Vind</u>	Retning	Hastighed
	<u>Strøm</u>	Retning	Hastighed
	<u>Temperatur</u>	Luft	Vand
	Sigtbarhed (sol, overskyet, god sigt, dårlig sigt)		
<b>4. Prøvetagningsmetode</b>			
<b>5. Prøvemateriale</b>	Konsistens: (tykt-/tyndflydende, olieklumper, blandet med vand/sand/tang eller andet)		
	Farve (farve, lys, mørk, fluorescerende m.v.):		
	Lugt		
<b>6. Forureningen</b>	Udbredelse (længde, bredde, tykkelse m.v.):		
	Optræden: (i bæltter, i flager, i klumper (størrelse), i klatter m.v.):		
	Evt. andre observationer		
<b>UNDERSKRIFT:</b>	_____		



## Bilag 7. Strandrensningsbekendtgørelsen

### Strandrensningsbekendtgørelsen - BEK nr. 1630 af 13/12/2006:

Bekendtgørelse om refusion af udgifter til beredskab, bekæmpelses- og saneringsforanstaltninger, samt affaldsbortskaffelse vedrørende olie- og kemikaliefurening (Strandrensningsbekendtgørelsen).

<https://www.retsinformation.dk/Forms/R0710.aspx?id=12960>

I medfør af § 35 a, § 36, stk. 2, og § 48, stk. 1 og 2, i lov om beskyttelse af havmiljøet (se note 1), jf. lovbekendtgørelse nr. 925 af 28. september 2005, som ændret ved § 1 i lov nr. 564 af 24. juni 2005 og § 2 i lov nr. 1571 af 20. december 2006 og efter forhandling med de statslige havnemyndigheder, KL og havneorganisationerne, fastsættes:

**§ 1.** Udgifter til anskaffelse og vedligeholdelse af materiel til det kommunale beredskab afholdes af kommunalbestyrelsen, og udgifter til det statslige beredskab afholdes af staten.

*Stk. 2.* Kommunalbestyrelsen kan bestemme, at udgifter til anskaffelse og vedligeholdelse af materiel til bekæmpelse af forurening i havne afholdes af havnebestyrelsen.

**§ 2.** Udgifter til bekæmpelse af olie- og kemikaliefurening af havet og de kystnære dele af søterritoriet afholdes af staten.

**§ 3.** Ved forureninger af kyststrækninger i en kommune afholdes udgifterne til saneringsforanstaltninger af kommunalbestyrelsen. Ved forurening af havne afholdes udgifterne til forureningsbekæmpelsen af havnebestyrelsen.

*Stk. 2.* Ved forureninger af kyststrækninger i to eller flere kommuner afholdes udgifterne til saneringsforanstaltninger i fællesskab af de berørte kommunalbestyrelser.

*Stk. 3.* Kommunen afholder udgifter til bortskaffelse af affaldet.

**§ 4.** Miljøstyrelsen refunderer kommunalbestyrelsens dokumenterede udgifter efter § 3, såfremt betingelserne i § 4, stk. 2 og 3, er opfyldt

*Stk. 2.* Enhver saneringsforanstaltning, der medfører udgifter til statslig refusion efter denne bekendtgørelse, skal anmeldes til Miljøstyrelsen, før den påbegyndes. Anmeldelsens indhold og proceduren for anmeldelse skal udarbejdes i overensstemmelse med kravene i bilag 1.

*Stk. 3.* Begæring om refusion af udgifter efter § 3 sendes til Miljøstyrelsen og skal være påtegnet af den kommunale revision samt indeholde de oplysninger, der fremgår af bilag 2.

**§ 5.** Miljøstyrelsens afgørelser kan ikke indbringes for anden administrativ myndighed.

**§ 6.** Bekendtgørelsen træder i kraft den 1. januar 2007. *Stk. 2.* Bekendtgørelse nr. 607 af 19. juli 1999 om refusion af udgifter til beredskab, bekæmpelses- og saneringsforanstaltninger, samt affaldsbortskaffelse vedrørende olie- og kemikaliefurening (Strandrensningsbekendtgørelsen) ophæves.

Miljøministeriet, den 13. december 2006  
Connie Hedegaard

/Karsten Skov

### Bilag 1

Anmeldelsen i henhold til § 4, stk. 2, skal indeholde følgende:

Før iværksættelse af enhver foranstaltning i henhold til § 3 skal kommunen foretage en anmeldelse af forureningen til Miljøstyrelsen.



Anmeldelsen skal som minimum indeholde oplysninger om, hvor forureningen har fundet sted, anmeldelsestidspunkt samt angivelse af navn og telefonnummer på den kommune, der anmelder forureningen.

Anmeldelsen skal snarest muligt følges op med en skriftlig anmeldelse som f.eks. fax, brev eller e-mail, der skal indeholde en mere detaljeret beskrivelse af forureningens karakter og omfang, kommunens påtænkte/iværksatte foranstaltninger samt et overslag over de samlede udgifter til saneringsforanstaltningerne.

Inden for Miljøstyrelsens almindelige kontortid ( man. -fre. kl. 9-16), skal anmeldelse ske ved telefonisk henvendelse, efterfulgt af en skriftlig anmeldelse.

Uden for styrelsens normale kontortid skal anmeldelse ske skriftligt.

## Bilag 2

Oplysninger, der skal indeholdes i kommunens refusionsbegæringer i forbindelse med saneringsforanstaltninger ved olie- og kemikaliefureninger

- Kommunens navn og adresse
- Kommunens kontooplysninger
- Rapport opført i kronologisk rækkefølge over de iværksatte foranstaltninger (minutrapport)
- Kopi af timesedler med angivelse af timepris for alt personel og materiel som har været indsat til forureningsbekæmpelsen.
- Kopi af bilag vedrørende øvrige relevante udgifter, som ønskes refunderet.

## Havmiljøloven

Lov om beskyttelse af havmiljøet, jf. Lovbekendtgørelse nr. 1073 af 20/10/2008. (Havmiljøloven). Se <https://www.retsinformation.dk/>



## 14. Kortbilag

### **Kortbilag 1. De mest sårbare kystområder** (Indsat efter Kortbilag 3)

Kort 1 viser de mest sårbare naturområder og de områder, hvor det er mest besværligt at komme til at rydde op efter et olieuheld. Det er altså de områder hvor man helst skal undgå at der kommer olie på stranden.

### **Kortbilag 2. Fredninger og områder med sårbar natur** (Indsat efter Kortbilag 3)

Kort 2 viser fredede områder, hvor der skal tages særlige hensyn til fredningen. Disse områder er ikke nødvendigvis fredet på grund af naturinteresser, men det bør undersøges om der skal tages særlige hensyn. Der ud over Derudover vises EF-fuglebeskyttelses og – habitatområder.

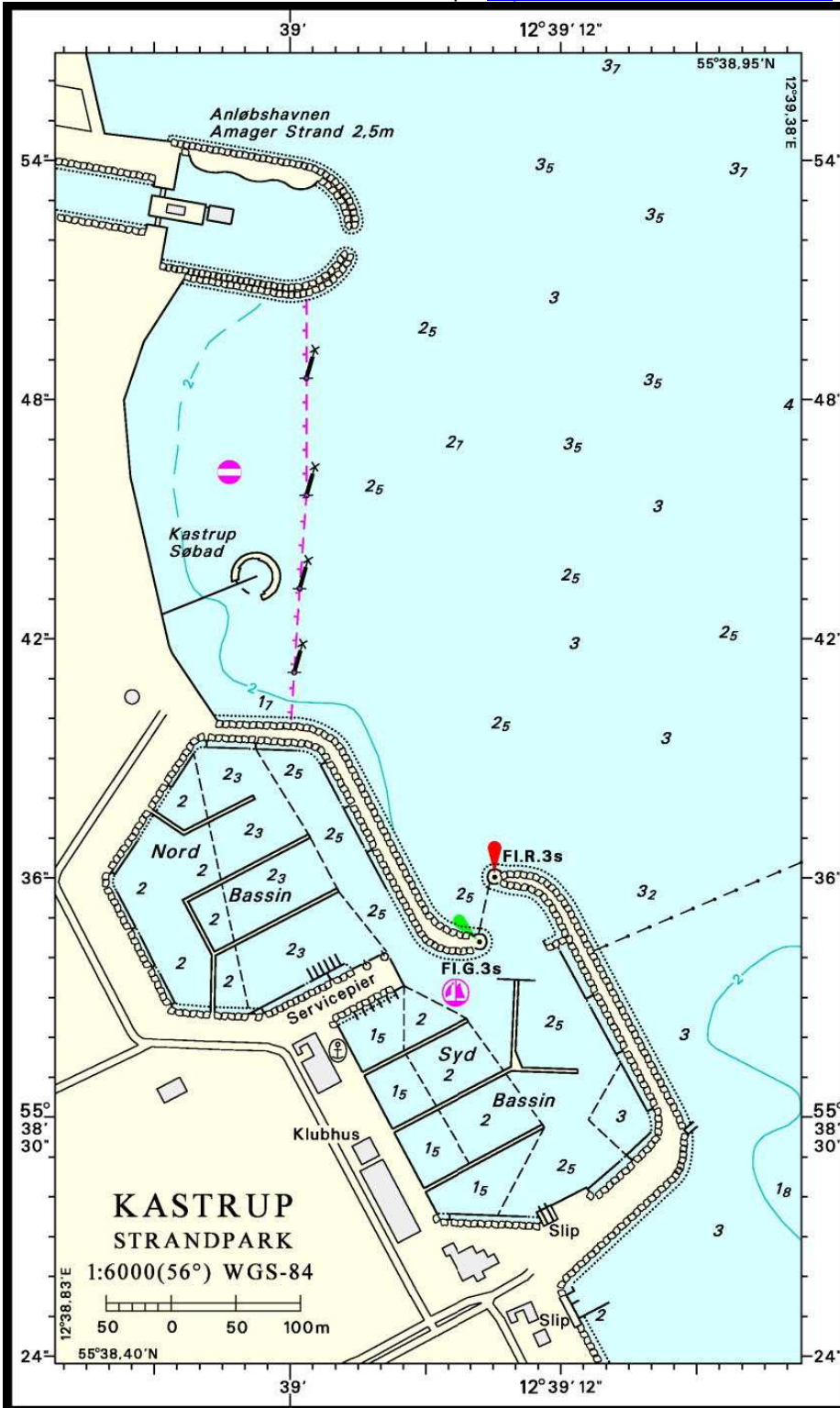
### **Kortbilag 3. Kort over havnene**



### Kortbilag 3. Havne

#### 3.1 Kort over Kastrup nye Lystbådehavn.

Se mere info på <http://www.danskehavnelods.dk/>



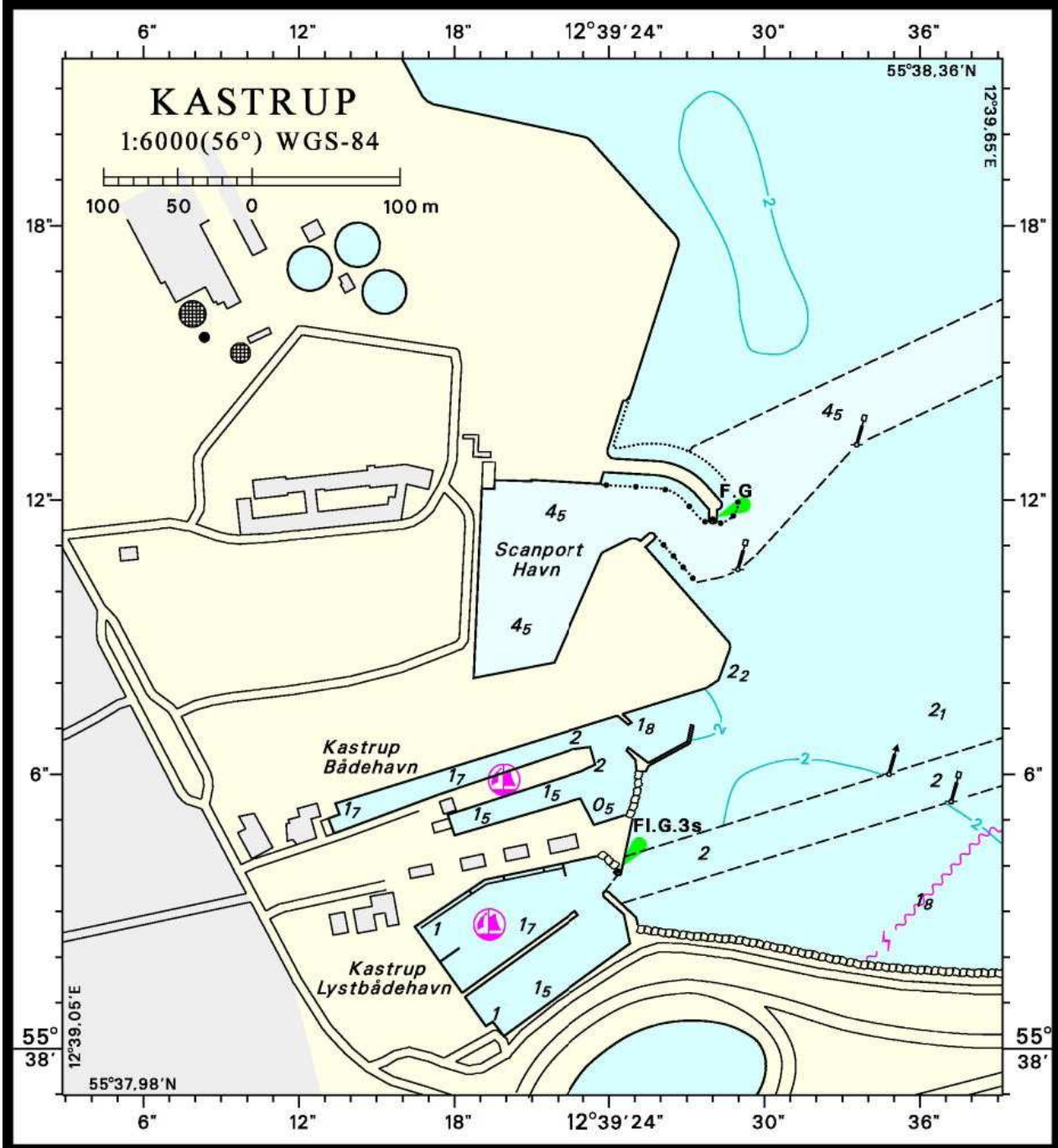
© Kort & Matrikelstyrelsen





3.2 Kort over: Kastrup Havn (Skanska / Scanport).  
 Kastrup Broforenings Bådehavn (på kortet Kastrup Bådehavn)  
 Kastrup Gl. Lystbådehavn

Se mere info på <http://www.danskehavenlods.dk/>



© Kort & Matrikelstyrelsen



### 3.3 Billede over: Barakkebroen - Saltholm Havn

Se mere info på <http://www.danskehavnelods.dk>



Barakkebroen er vanskelig at besejle for større skibe og i uklart vejr – derfor følgende om havnen og indsejlingen (Se: [www.danskehavnelods.dk](http://www.danskehavnelods.dk)).

#### **Havnen**

Broen er ca. 55 m lang og ejes af Saltholmsejerlauget.  
Syd for broen er etableret en ca. 50 m lang dækmole, der er afmærket med 3 gule pæle.

#### **Dybder**

Dybden i sejlrenden til broen og ved brohovedet er 1,6 m.

#### **Største skibe**

der kan anløbe broen: Længde 16 m, bredde 4 m og dybgang 1,5 m.

#### **Vandstand**

Nordvest til Nordøstlige vinde giver højvande og Østlige vinde lavvande.

#### **Besejling**

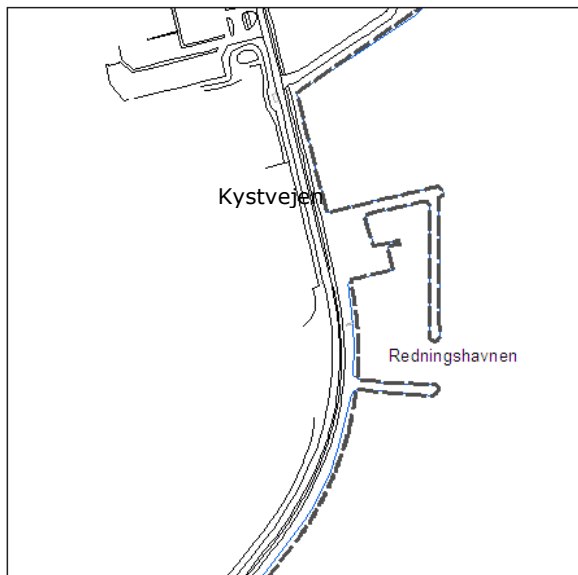
Broen kan kun anløbes om dagen.

#### **Fartbegrænsning**

3 knob.



### 3.4 Skitse over: Redningshavnen for Københavns Lufthavn (CPH)



Se: BEK nr. 135 af 04/03/2005  
(Bekendtgørelse om forbud mod sejlads, ankring og fiskeri mv. i visse områder i danske farvande).

Uddrag af § 19:

For at sikre den frie udsejling fra Københavns Lufthavn, Kastrups, redningshavn, samt for at sikre lufttrafikken til og fra lufthavnen er det forbudt at opholde sig inden for et område som fremgår af bilag 3 i loven – linjen ligger ca. 50 meter fra kysten.

Redningshavnen er en del af Københavns Lufthavns beredskab, og er af hensyn til sikkerheden for lufthavnen og flytrafikken belagt med restriktioner mht. sejlads og anvendelse.

I tilfælde af risiko for forurening af havnen eller omliggende kyststrækninger aftales indsatsen med Københavns Lufthavns beredskab (tlf.: 32 31 20 00).