

TÅRNBY KOMMUNE

Natura 2000-handleplan
Saltholm og omliggende hav
By, Miljø og Klima

Natura 2000-handleplan 2022–2027

Saltholm og omliggende hav

Natura 2000-område nr. N132

Habitatområde H126

Fuglebeskyttelsesområde F110

Titel: Natura 2000-handleplan for Saltholm og omliggende hav

Udgiver: Tårnby Kommune

År: 2023

Forsidefoto: Strandeng på Saltholm med Flakfortet i baggrunden. Fotograf: Miljøministeriet

Baggrundskort: © Styrelsen for Dataforsyning og Effektivisering

Må citeres med kildeangivelse.

INDHOLDSFORTEGNELSE

Indholdsfortegnelse	2
1. resume.....	3
2. Baggrund	5
2.1 Den lovgivningsmæssige ramme	5
2.2 Miljøvurdering af handleplanerne.....	6
3. Gennemførelse af Natura 2000-handleplan for sidste planperiode	7
3.1. Redegørelse for gennemførelse af sidste Natura 2000-handleplan	7
3.2 Foreløbig vurdering af gennemførelse af sidste Natura 2000-handleplan	8
4. Behov for indsatser	9
4.1 De konkrete målsætninger i Natura 2000-planen for naturtyper og arter	9
4.1.1 Terrestrisk habitatnatur	9
5. Indsatser fordelt på aktør.....	10
6. Prioritering af den forventede indsats.....	11
7. Forventede initiativer og plan for interessentinddragelse	12
Bilag 1: kortbilag	13
Bilag 2: Naturtyper og arter på udpegningsgrundlaget.....	15
Tabel 7. Habitatnaturtyper på udpegningsgrundlaget.....	15
Arter på udpegningsgrundlaget.....	15
Tabel 8. Naturlilstand af kortlagt habitatnatur	15
Fugle på udpegningsgrundlaget for F110	16
Ynglefugle.....	16
Trækfugle	16

1. RESUME

Handleplanen for N142 Saltholm og omliggende hav beskriver den indsats, der skal igangsættes i Natura 2000-området inden udgangen af 2027. Natura 2000-området består af F110 Saltholm og omliggende hav og H126 Saltholm og omliggende hav.

Det overordnede mål for området er beskrevet i afsnit 3.1 i Natura 2000-planen og de konkrete mål i afsnit 3.2. Generelt gælder for dette område, at den samlede forekomst af naturtyper, arter og fugles levesteder i Natura 2000-området, uanset om de er kortlagt, skal være stabil eller i fremgang, såfremt de naturgivne forhold giver mulighed for det.

Målsætningerne konkretiseres i Natura 2000-planens afsnit 4.1 og 4.2 i form af nogle generelle og områdespecifikke retningslinjer for indsatsprogrammet.

Hovedformålet med indsatserne i perioden 2022-27 er:

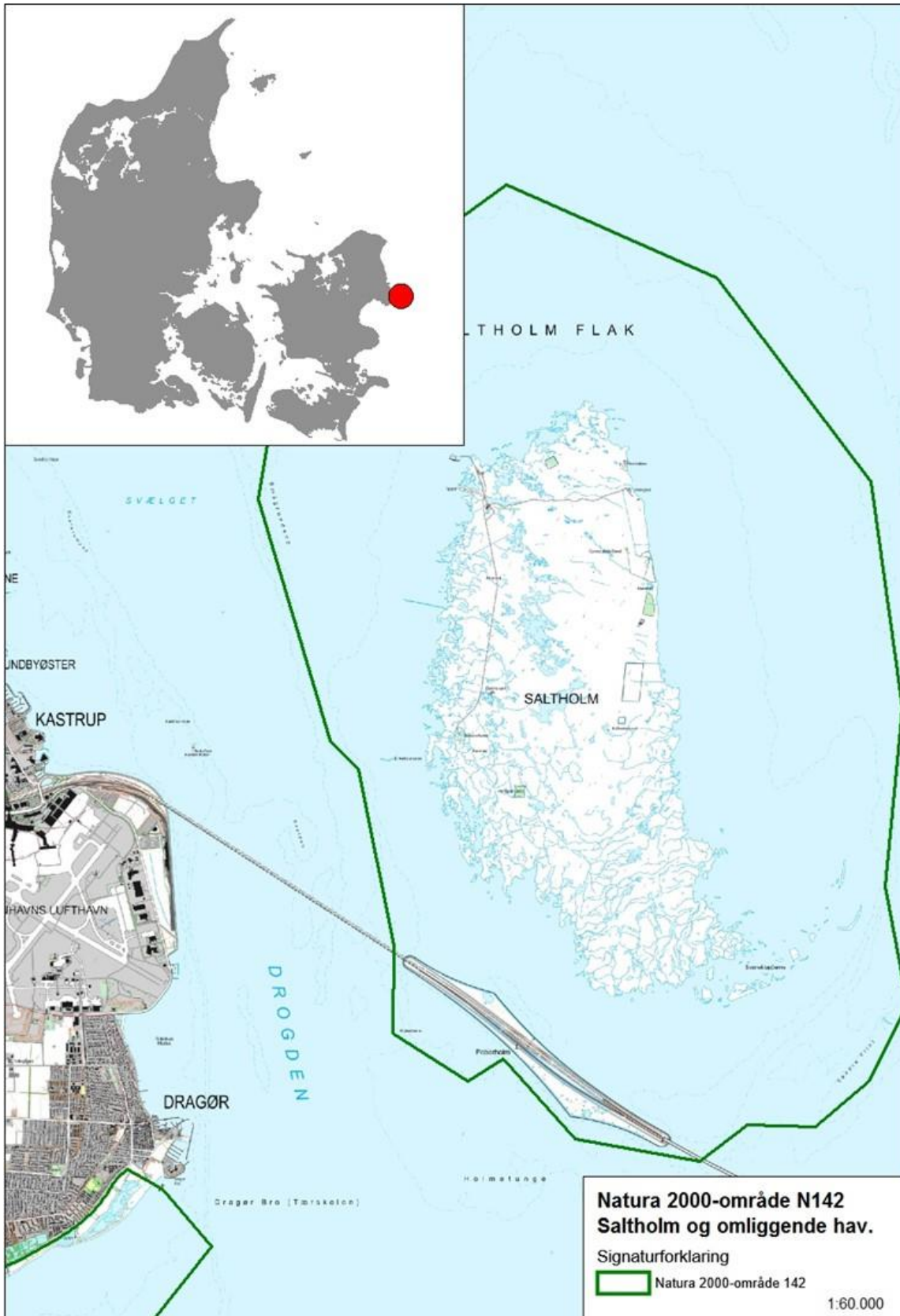
1. Fokus på mere naturlige processer og naturens robusthed
2. Sikre og forbedre tilstanden af den eksisterende natur og levesteder
3. Bekæmpe invasive arter

Indsatsen i denne planperiode er rettet mod at sikre areal af og tilstand i eksisterende habitatnatur, hvoraf de lysåbne typer udgør langt størstedelen på Saltholm. Dette gøres ved afgræsning, høslæt og nødvendig rydning af opvækst af vedplanter. Disse indsatser tilgodeser tillige i høj grad yngle- og trækfugle på udpegningsgrundlaget. Lokalt vil der på Peberholm blive udført pleje (kratrydning og afpudsning), der tilgodeser ynglefugle på udpegningsgrundlaget.

Indsatsen udføres både på offentlige og private arealer i området. Projekter på private lodsejeres arealer gennemføres i videst muligt omfang gennem frivillige aftaler. Der findes blandt andet en række understøttende tilskudsordninger, som kan søges gennem Landbrugsstyrelsen og Miljøstyrelsen, samt midler til Life-projekter som medfinansieres af EU.



Kort 1: Natura 2000-område 142, Saltholm og omliggende hav.



2. BAGGRUND

Miljøstyrelsen har udarbejdet Natura 2000-planer for 257 Natura 2000-områder, som indgår i den danske del af det europæiske Natura 2000-netværk. Planerne beskriver målene for det enkelte Natura 2000-område og fastlægger de indsatser, der skal ske inden for planperioden 2022–27. Natura 2000-planerne kan ses på Miljøstyrelsens hjemmeside mst.dk.

Ud fra Natura 2000-planerne er der udarbejdet Natura 2000-handleplaner for de enkelte Natura 2000-områder. Handleplanerne skal medvirke til at gennemføre Natura 2000-planerne for de enkelte områder. Denne handleplan er udarbejdet af Tårnby Kommune på grundlag af Natura 2000-plan for N142 Saltholm og omliggende hav.

Hver kommune er ansvarlig for de dele af handleplanen, der vedrører kommunens geografiske område på land og kommunens kystnære områder. Kommunerne er ansvarlige for, at handleplanerne gennemføres inden udgangen af 2027. Miljøstyrelsen er ansvarlig for at udarbejde en skovhandleplan for de skovbevoksede, fredskovspligtige Natura 2000-arealer, men der er ikke skovhabitatnatur i fredskovspligtige arealer for dette Natura 2000-område.

Offentlige lodsejere, som ejer arealer i Natura 2000-området, kan vælge at gennemføre Natura 2000-planen direkte i egne plan for forvaltningsindsatser. Peberholm, der er beliggende 600 meter syd for Saltholm, ejes af Øresundsbro Konsortiet, der ejes af den danske og svenske stat. Forvaltningen af Peberholm indgår i nærværende handleplan.

Saltholm er omfattet af en deklarationsfredning, i overensstemmelse med Overfredningsnævnets kendelse af 27. december 1983 (Fredningsnummer 02732.00).

2.1 Den lovgivningsmæssige ramme

Den lovgivningsmæssige baggrund for handleplanerne findes i:

- miljømålsloven (lovbekendtgørelse nr. 692 af 26. maj 2023)
- naturbeskyttelsesloven (lovbekendtgørelsen nr. 1392 af 2. oktober 2022)
- bekendtgørelse om kommunalbestyrelsernes Natura 2000-handleplaner (bekendtgørelse nr. 944 af 27. juni 2016).

Det er kommunalbestyrelsen, der er ansvarlig for at gennemføre Natura 2000-planen på de privatejede arealer. Offentlige lodsejere er ansvarlige for at gennemføre Natura 2000-planen på deres egne arealer.

Handleplanen skal ifølge lovgivningen indeholde nedenstående:

- En prioritering af myndighedens forventede forvaltningsindsats i planperioden på baggrund af en opgørelse af behovet for konkrete forvaltningstiltag.
- De forventede initiativer, som myndigheden vil tage for at gennemføre Natura 2000-handleplanen, herunder en plan for interessentinddragelse.
- En oversigt over fordelingen af indsatsen mellem kommunale myndigheder, Miljøstyrelsen og offentlige lodsejere.
- En redegørelse for gennemførelsen af handleplanen for den forudgående 6 års periode, der gør det muligt at vurdere, i hvilket omfang Natura 2000-handleplanen er gennemført for den forudgående periode.

Handleplanen skal ikke omfatte offentligt ejede arealer, hvis der for disse arealer er udarbejdet/udarbejdes en plan for forvaltningsindsatsen, der er i overensstemmelse med de fastsatte mål for naturtilstanden i Natura 2000-planen. Der indsættes et resumé af de offentlige planer i handleplanens bilag.

Øresundsbro Konsortiet er offentlig lodsejer indenfor N142, idet det ejer Peberholm. I nærværende handleplan er det som nævnt valgt at synliggøre konsortiets indsats i handleplanen.

Handleplanen skal være så konkret, at dens gennemførelse kan vurderes. Dog må handleplanen ikke foregribe det præcise indhold af de aftaler eller afgørelser, der træffes i forhold til den enkelte lodsejer i forbindelse med gennemførelsen af handleplanen.

Handleplanen skal i samspil med vandplanlægningen realisere Natura 2000-planen for så vidt angår vandbehov for de naturtyper, som er direkte afhængige af et vandøkosystem. Natura 2000-planens mål om forbedret vandkvalitet i større søer, vandløb, fjorde og kystvande realiseres gennem indsatsen i vandplanlægningen og skal ikke indgå Natura 2000-handleplanerne.

2.2 Miljøvurdering af handleplanerne

Natura 2000-handleplanerne er en type af planer, som kan være omfattet af krav om miljøvurdering i henhold til Bekendtgørelse af lov om miljøvurdering af planer og programmer og af konkrete projekter (VVM) (lovbekendtgørelse nr. 4 af 3. januar 2023) – herefter refereret til som miljøvurderingsloven.

Ved vurderingen af om en handleplan er omfattet af Miljøvurderingsloven ses på kriterierne i lovens § 8. Erfaringsmæssigt er der en del handleplaner, som ikke vil være omfattet af miljøvurderingsloven. Det afhænger dog i alle tilfælde af det konkrete indhold af handleplanen, og der skal derfor altid foretages en særskilt vurdering for hver plan.

Denne handleplan er blevet vurderet til at være omfattet af miljøvurderingsloven.

Handleplanen falder ind under undtagelse i miljøvurderingslovens §8, stk. 2 og er blevet screenet i forhold til lov om miljøvurdering af planer og programmer.

Det er muligt at finde screeningsafgørelsen på hjemmesiden hos myndigheden, der har udarbejdet denne Natura 2000-handleplan.

For samtlige Natura 2000-planer er der foretaget en strategisk miljøvurdering (SMV). Natura 2000-planerne og de tilhørende miljøvurderinger kan findes på Miljøstyrelsens hjemmeside under Natura 2000, tredje generation planer (2022-2027).

3. GENNEMFØRELSE AF NATURA 2000-HANDLEPLAN FOR SIDSTE PLANPERIODE

3.1. Redegørelse for gennemførelse af sidste Natura 2000-handleplan

Handleplanerne for anden planperiode har været gældende siden udgangen af 2017. Kommunen har i den mellemliggende periode arbejdet for at gennemføre den indsats, der blev beskrevet i Natura 2000-planen for planperioden 2016-2021.

Det er muligt at få et samlet overblik over tilskudscompenserede indsatser i Natura 2000-områderne i "Sammenfatning af Natura 2000-planerne 2022-2027" på Miljøstyrelsens hjemmeside.

Nedenstående tabeller viser en oversigt over de realiserede, påbegyndte og planlagte projekter inden for Natura 2000-området

Tabel 1: Følgende indsatser er finansieret via kommunen egne midler eller DUT-midler*.

	Indsats	Kommunalt ejet	Privatejet
Tårnby Kommune	Ingen indsatser		

* Omfatter ikke offentlige arealer, hvor ejeren gennemfører Natura 2000-planen i egne planer for forvaltningsindsatser.

Tabel 2: Følgende indsatser er finansieret gennem landdistriktsmidler eller anden finansiering og gælder arealer, der ikke er skovbevoksede, fredskovspligtige arealer*.

	Indsats (ordning)	Kommunalt ejet	Privatejet
Tårnby Kommune	Forberedelse til afgræsning	0 ha	134 ha
	Tilsagn om støtte til afgræsning	0 ha	1600 ha
	Ø-støtte	0 ha	1600 ha
	Permanent græs	0 ha	1600 ha

* Omfatter ikke offentlige arealer, hvor ejeren gennemfører Natura 2000-planen i egne planer for forvaltningsindsatser /LandbrugsGIS: [Læs mere på landbrugsgeodata.fv.dk](https://landbrugsgeodata.fv.dk) .

Tabel 3: Følgende indsatser er finansieret gennem Øresundsbro Konsortiets midler*

Indsats	Tilskudsfinansiering på private arealer (ha)	Offentlige arealer (ha)	Total (ha)
Rydning af krat	0 ha	10 ha	10 ha

*:Øresundsbro Konsortiet 2021: Naturen på Peberholm. Konsekvenser og resultater af 20 års ureguleret naturforvaltning.

Der er ikke iværksat Life-projekter inden for Natura 2000-området.

Ud over de ovennævnte indsats har myndighederne søgt at gennemføre Natura 2000-handleplanen gennem følgende tiltag:

- Kommunen har en indsatsplan for bekæmpelse af Kæmpe-Bjørneklo. Planen kan ses på kommunens hjemmeside: www.Tårnby.dk/bekaemp-bjorneklo/
- Øresundsbro Konsortiet har nedsat en uvildig ekspertgruppe, der skal følge naturudviklingen på Peberholm.

3.2 Foreløbig vurdering af gennemførelse af sidste Natura 2000-handleplan

Handleplanen skal ifølge bekendtgørelsen indeholde en redegørelse for gennemførelsen af handleplanen for den forudgående 6 og 12 års periode, der gør det muligt at vurdere, i hvilket omfang Natura 2000-planen for den forudgående periode er realiseret. Vurderingen, af hvorvidt handleplanerne er gennemført i den forudgående periode, er baseret på, om de planlagte indsats fra sidste handleplan er opfyldt, eller der er udført tilsvarende tiltag.

Der er som nævnt ikke udarbejdet nogen Natura 2000-handleplan for seneste planperiode. Tårnby Kommune vurderer, at indsatsen indenfor Natura 2000-området i høj grad bidrager til at opfylde målsætningen i den forrige Natura 2000-plan for seneste planperiode. Der er foregået afgræsning af det samlede areal på Saltholm, hvilket bidrager til høj naturtilstand for naturtyperne og sikrer levesteder for fuglene. Der er foretaget rydning af krat af vedplanter på sydsiden og nordsiden af Peberholm, hvilket bidrager til at bevare levesteder for fugle på udpegningsgrundlaget.

Effekten af indsatserne bliver løbende vurderet i det Nationale Overvågningsprogram for Vandmiljø og Natur (NOVANA), som overvåger vandmiljøets og naturens tilstand inden for de områder, der prioriteres i forhold til de politisk fastsatte økonomiske rammer.

Overvågningen har vist, at indsatsen med afgræsning på Saltholm fremmer og sikrer høj naturtilstand på de lysåbne naturtyper.

4. BEHOV FOR INDSATSER

Natura 2000-planen for N 142 Saltholm og omliggende havbeskriver de konkrete mål for indsatsen. Indsatsprogrammet i Natura 2000-planerne er afstemt, så den økonomiske ramme og den krævede indsats i planerne passer sammen. Til gennemførelse af planerne stiller staten en række virkemidler til rådighed, ligesom det forudsættes, at kommunerne bidrager økonomisk via de midler, som kommunerne er blevet økonomisk kompenseret for af staten (DUT-midlerne).

4.1 De konkrete målsætninger i Natura 2000-planen for naturtyper og arter

4.1.1 *Terrestrisk habitatnatur*

Der er kortlagt ca. 1.707 ha terrestriske habitatnaturtyper i området. Heraf er ca. 1.707 ha kategoriseret som salttolerante naturtyper og ca. 0,1 ha som naturtyper knyttet til overvejende tørbund.

- For naturtyper med et tilstandsvurderingssystem skal der fortsat være mindst 1.705 ha salttolerante naturtyper i tilstandsklasse I-II. Naturtyper i klasse III-V skal være i fremgang mod tilstandsklasse I-II, såfremt de naturgivne forhold giver mulighed for det.

Arter

- For arter uden et tilstandsvurderingssystem er målet, at bidrage til at opnå gunstig bevaringsstatus på biogeografisk niveau. Levestedernes tilstand (vurderet i form af forekomst og udbredelse) og det samlede areal skal være stabilt eller i fremgang.

Ynglefugle

- Tilstanden og det samlede areal af de kolonirugende fugles kortlagte levesteder må ikke være i tilbagegang, og mindst 75 % af arealet skal være i fremgang mod eller fastholdes i tilstandsklasse I-II.
- For mose- og rørskovsfugle og engfugle er målet, at tilstanden og det samlede areal af levesteder i tilstandsklasse I-II er stabil eller i fremgang.
- For ynglefugle uden tilstandsvurderingssystem er målet, at de skal bidrage til at sikre og øge bestanden på nationalt niveau. Levestedernes samlede areal og tilstand (vurderet i form af forekomst og udbredelse) skal være stabil eller i fremgang.

Trækfugle

- For trækfugle, der kan optræde med nationalt eller internationalt betydende forekomster i fuglebeskyttelsesområdet, skal deres raste- og overnatningsområder sikres eller være i fremgang, således at området også fremadrettet kan huse en bestand af national eller international betydning.
- For trækfugle, som ikke optræder med nationalt eller internationalt betydende forekomster i fuglebeskyttelsesområdet, er målet, at deres fælde-, raste- og overnatningsområder skal sikres eller være i fremgang.

På baggrund af Natura 2000-planen har kommunen vurderet, at der er behov for nedenstående konkrete forvaltningstiltag. Handleplanmyndigheden skal forsøge at indgå frivillige aftaler med lodsejere om drift. Hvor dette ikke er muligt, skal myndigheden påbyde en bestemt drift, hvis det er nødvendigt for opnåelse af målene i Natura 2000-planen eller for at forhindre forringelse og forstyrrelse.

Offentlige lodsejere skal selv organisere gennemførelse af indsatser på egne arealer, men Øresundsbro Konsortiets indsatser præsenteres ligeledes her (tabel 5).

Tabel 4: Behov for indsatser for naturtyperne

Forventede indsatser		Skøn over behov: Igangværende indsats	Skøn over behov: Ny indsats	Skøn over behov: Samlet behov for indsats
Lysåbne naturtyper	Afgræsning	1600 ha	0 ha	Op til 1600 ha
	Årlig afpudsning af ryddede områder	10 ha	0 ha	Op til 10 ha

Tabel 5: Behov for indsatser for arter udover indsatser for naturtyper på lysåbne naturtyper*.

Forventede indsatser	Skøn over behov: Igangværende indsats	Skøn over behov: Ny indsats	Skøn over behov: Samlet behov for indsats
Afpudsning af ryddede områder	10 ha	0 ha	Op til 10 ha
Afgravning/udvidelse af fladvandede områder	0 ha	0-5 ha	Op til 5 ha

*: Øresundsbro Konsortiet 2024. Naturgenopretning og stormflodssikring Peberholm.

5. INDSATSER FORDELT PÅ AKTØR

Grundlæggende er ansvaret fordelt, så kommunerne er ansvarlig myndighed på alle arealer i kommunen undtagen de skovbevoksede fredskovspligtige arealer.

Miljøstyrelsen er ansvarlig myndighed for de skovbevoksede fredskovspligtige arealer. Det gælder dog, at kommunerne er ansvarlige for de arealer i fredskov, der er beskyttet efter § 3 i naturbeskyttelsesloven.

Myndighederne er ansvarlige, jfr. ovenstående fordeling, for gennemførelse af handleplanen undtagen for offentlige arealer, hvor lodsejer selv er ansvarlige for at gennemføre handleplanen. De fleste indsatser er geografisk bestemt, hvorved den nævnte myndigheds- og arealdeling er gældende. Det er muligt at finde relevante Natura 2000-geodata i [MiljøGIS](https://miljoegis.mim.dk/spatialmap?profile=natura2000planer3-2022)¹. Endvidere kan overvågningsdata fra NOVANA-programmet tilgås via [Danmarks Miljøportal](https://www.miljoportal.dk/)² og i Natura 2000-basisanalyserne.

Der kan være indsatser i Natura 2000-planens indsatsprogram, hvor der ikke er samme klare geografiske afgrænsning. I denne handleplan er der en naturlig ansvarsfordeling ud fra den geografiske afgrænsning, og dermed hvilken myndighed, der er ansvarlig for gennemførelse.

Tårnby Kommune er eneste handleplanmyndighed på Saltholm og Peberholm.

¹ <https://miljoegis.mim.dk/spatialmap?profile=natura2000planer3-2022>

² <https://www.miljoportal.dk/>

6. PRIORITERING AF DEN FORVENTEDE INDSATS

Natura 2000-planerne 2022-2027 har især fokus på en naturforvaltning, hvor man gør brug af naturens egne dynamikker. Samtidig fastholdes en række indsats, der er kendt fra de gældende planer.

Hovedformålene med indsatserne i tredje planperiode (2022-2027) er:

1. Fokus på mere naturlige processer og naturens robusthed

- 1.1. der er øget fokus på en mere naturnær forvaltning med fokus på at sikre sammenhæng i naturen og mere naturlige dynamikker i Natura 2000-områderne
- 1.2. der arbejdes for at udvide arealet med urørt skov
- 1.3. der er fokus på tiltag mod klimaforandringer og dermed områdernes robusthed over for pludselige hændelser

2. Sikre og forbedre tilstanden af den eksisterende natur og levesteder hvilket bl.a. er i overensstemmelse med 'brandmandens lov' og EU's biodiversitetsstrategi 2030

- 2.1. fortsætte arbejdet med at sikre naturtilstanden f.eks. ved naturpleje på plejekrævende arealer
- 2.2. fortsætte arbejdet med at afsøge behovet for og udlægge forstyrrelsesfrie zoner bl.a. til gavn for trækfugle, marine naturtyper og havpattedyr
- 2.3. fokus på indsatser, der gavner truede arter og fugle
- 2.4. fortsætte arbejdet med at afsøge behovet for at regulere fiskeri i beskyttede områder

3. Bekæmpe invasive arter

- 3.1. fortsætte arbejdet med at bekæmpe invasive arter

Prioriteringen af den forventede forvaltningsindsats i planperioden er sket på baggrund af opgørelsen af behovet for konkrete indsatser (se kapitel 4). Den nedenstående prioritering afspejler således den forventede tidsfølge af indsatsen i forbindelse med de konkrete forvaltningstiltag.

- Tidlig opsøgende/ faciliterende indsats over for særlige lodsejergupper, f.eks.:
 - Lodsejere med særligt sårbare naturtyper og arter (f.eks. naturtyper og arter, hvis biogeografiske status er i fare for at blive alvorligt forringet),
 - Lodsejere, som er særligt interesserede i at gennemføre en indsats.

7. FORVENTEDE INITIATIVER OG PLAN FOR INTERESSENTINDDRAGELSE

Det er Tårnby Kommunes hensigt at planlægge og udføre projekterne som vist i nedenstående tabel 8, og i den forbindelse tager myndigheden en række initiativer for at inddrage lodsejere og andre interessenter i projekterne.

Tabel 8 viser myndighedens plan for interessentinddragelse. Der kan ske ændringer, hvis det ønskes af lodsejerne, eller hvis andre forhold taler for det.

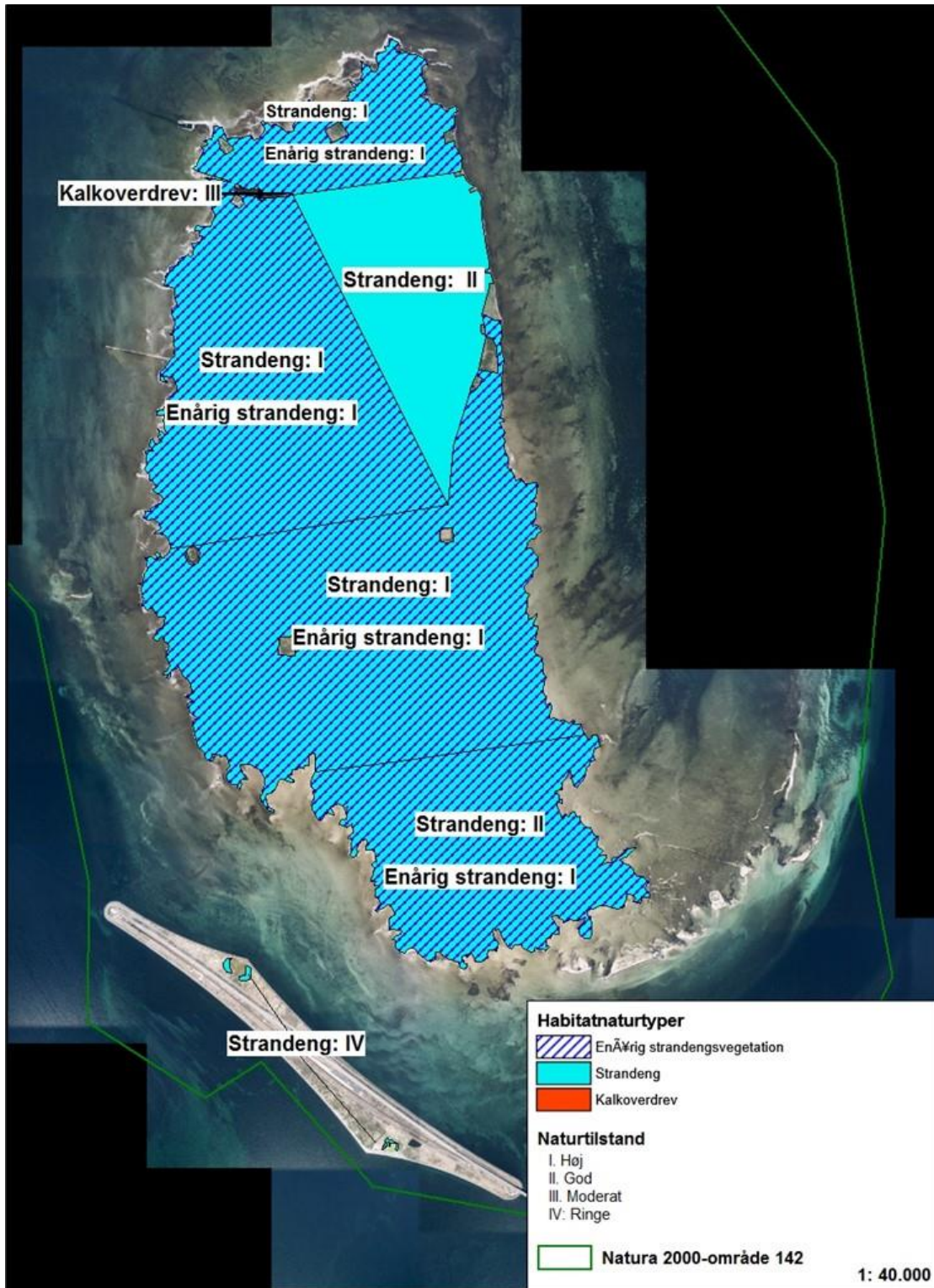
Tabel 6. Forventet plan for interessentinddragelse

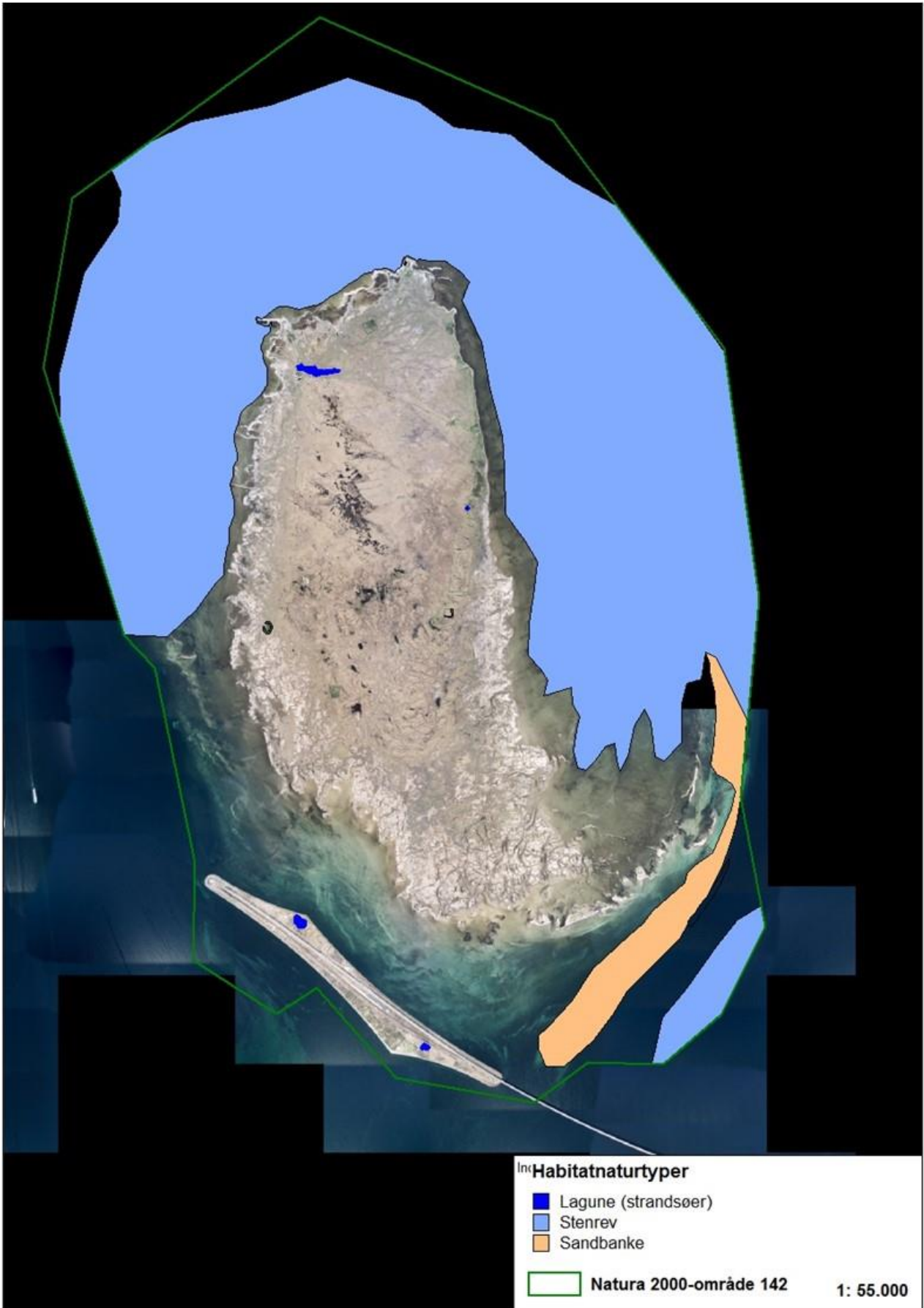
Projekt navn	Initiativ	Tidsplan
Orientering af Grønt Råd om projektstatus	Kommunerne afholder 2 årlige møder i Grønt Råd	Hele planperioden
Inddragelse af lodsejere i udarbejdelse af handleplanen	Kontakt til lodsejere med forespørgsel om deres hidtidige indsats samt deres ønsker til fremtidige indsatser og inddragelse	I løbet af handleplanens udarbejdelse
Sikring af levesteder for yngle- og trækfugle udover indsatser forbundet ved pleje af lysåben habitatnatur.	Kontakt til relevante lodsejere om mulighed for at lave konkret indsats	Første halvdel af planperioden
Sikring af optimal drift på eksisterende arealer med lysåben habitatnatur	Kontakt til relevante lodsejere vedr. evt. behov for justering af plejen samt orientering om støtteordninger og plejevejledning generelt.	Sidste halvdel af planperioden

Projekterne gennemføres ved frivillige aftaler, og derfor er det i mange tilfælde ikke på nuværende tidspunkt muligt at beskrive hvornår projekterne fysik bliver udført. Kommunen vil i hvert enkelt tilfælde sørge for, at relevante interessenter bliver inddraget.

BILAG 1: KORTBILAG

Kilde: MiljøGis, miljoegis.mim.dk/spatialmap?profile=natura2000planer3-2022





BILAG 2: NATURTYPER OG ARTER PÅ UDPEGNINGSGRUNDLAGET

Tabel 7. Habitatnaturtyper på udpegningsgrundlaget

Habitatnaturtype nr.	Habitatnaturtype navn	Areal (ha)
1110	Sandbanke	168
1150	Lagune (strandsøer)	1
1160	Bugt	0
1170	Rev	3089
1310	Ènårig strandengsvegetation	479
1330	Strandeng	1228
6210	Kalkoverdrev	0,1
I alt		4965

Arter på udpegningsgrundlaget

Marsvin (1351), Gråsæl (1364) og Spættet sæl (1365)

Tabel 8. Naturtilstand af kortlagt habitatnatur

Habitatnaturtype nr.	Habitatnaturtype navn	Naturtilstand				I alt
		I	II	III	IV	Areal (ha)
1110	Sandbanke	Ikke tilstandsvurderet				168
1150	Lagune (strandsøer)	Ikke tilstandsvurderet				1
1160	Bugt	Ikke til steder				0
1170	Rev	Ikke tilstandsvurderet				3089
1310	Ènårig strandengsvegetation	479 ha	0 ha	0 ha	0 ha	479
1330	Strandeng	887 ha	340 ha	0 ha	1,3 ha	1228

6210	Kalkoverdrev	0 ha	0 ha	0,1 ha	0 ha	0,1
------	--------------	------	------	--------	------	-----

Fugle på udpegningsgrundlaget for F110

Ynglefugle

- Almindelig Ryle
- Bramgås
- Brushane
- Dværgterne
- Edderfugl
- Fjorterne
- Havterne
- Klyde
- Mosehornugle
- Rovterne
- Rørhøg

Trækfugle

- Bramgås
- Grågås
- Havørn
- Hjejle
- Knopsvane
- Pibeand
- Skarv
- Skeand
- Vandrefalk