

Resultatrevision for Dragør og Tårnby

2008

Indhold:

Indledning	side 1
Ministerens mål.....	side 1
Jobcenter Tårnby's supplerende mål	side 1
Arbejdskraftreserven	side 2
Ny chance til alle	side 5
Unge-målet	side 5
Sygedagpengeindsatsen	side 7
Resultatmål i forhold til ledighedsydelse.....	side 11
Besparelspotentiale – Tårnby/Dragør	side 12

Bilag: Resultatoversigt – Tårnby/Dragør

Indledning

Jobcenter Tårnby har udarbejdet resultatrevision 2008 med forlæg i data, tabeller og diagrammer fra Beskæftigelsesregionens nøgletalsrapport for jobcentergruppe 3, gældende for 4. kvartal 2008. Hertil er anvendt data fra egne udtræk fra jobindsats.dk vedrørende såvel ministerens mål som udtræk omhandlende enkeltydelser.

Jobcentrets resultater sammenlignes med henholdsvis den regionale gruppering "Østdanmark" og med sammenligningsgrundlaget, som består af jobcentrene: Ballerup, Fredensborg, Frederikssund, Gribskov, Hillerød, Holbæk, Roskilde Sorø og Stevs.

Generelt er revisionsperioden gående fra status pr. december 2007 til status pr. december 2008.

Imidlertid er der i enkelte tilfælde benyttet en anden referenceperiode, hvor det opstillede mål i Beskæftigelsesplanen for 2008 har været formuleret med denne referenceperiode. Der anvendes ligeledes i enkelte tilfælde målinger som refererer til 4. kvartal i året og ikke december måned.

Under hver enkelt figur er anført datakilden. Når der er refereret til sammenligningsgrundlaget, er der tale om det gennemsnitlige resultat i de førnævnte jobcentre.

Ministerens mål

Beskæftigelsesministeren har, efter indstilling fra beskæftigelsesrådet, udmeldt tre beskæftigelsespolitiske indsatsområder og mål for beskæftigelsesindsatsen. Målene er, at:

1. Jobcentrene skal sikre, at antallet af ledige med mere end tre måneders sammenhængende ledighed bliver nedbragt.
2. Jobcentrene skal have særlig fokus på indsatsen over for de kontant- eller starthjælpsmodtagere, der har gået passive i mindst et år, og de mål, der er for indsatsen i forbindelse med: "En ny chance til alle".
3. Jobcentrene skal sikre, at antallet af unge kontanthjælps-, starthjælps-, introduktionsydelses- og dagpengemodtagere under 30 år bliver nedbragt i forhold til året før.

De tre indsatsområder for 2008 er en direkte forlængelse af indsatsen i 2007.

Jobcenter Tårnby's supplerende mål

Udover de tre ministermål, har Jobcenter Tårnby opsat to yderligere resultatmål for 2008. Der er tale om:

4. Intensiveret indsats inden for sygedagpengeområdet. Denne indsats er opdelt i to delmål:
 - Den gennemsnitlige varighed af aktuelle sygedagpengeforløb skal nedbringes med 2 uger ultimo 4. kvartal 2008 i forhold til den gennemsnitlige varighed af aktuelle sygedagpengeforløb ultimo 4. kvartal 2006
 - Andelen af selvforsørgende (i pct.) 52 uger efter modtagelse af sygedagpenge skal som minimum fastholdes på niveauet for 1. kvartal 2007.
5. Jobcentret skal sikre, at maksimalt 15 pct. af de borgere, der har fået tilkendt fleksjob, modtager ledighedsydelse ved udgangen af 2008.

1. Arbejdskraftreserven (ministermål 1)

Arbejdskraftreserven har udviklet sig gunstigt ved jobcenter Tårnby i perioden december 2007 til december 2008.

Tabel 1. viser den faktiske udvikling fordelt på henholdsvis A-dagpenge og arbejdsmarkedsparate kontanthjælps- og starthjælpsmodtagere. Hertil viser tabellen udviklingen set i forhold til sammenligningsgrundlaget opgjort i procent.

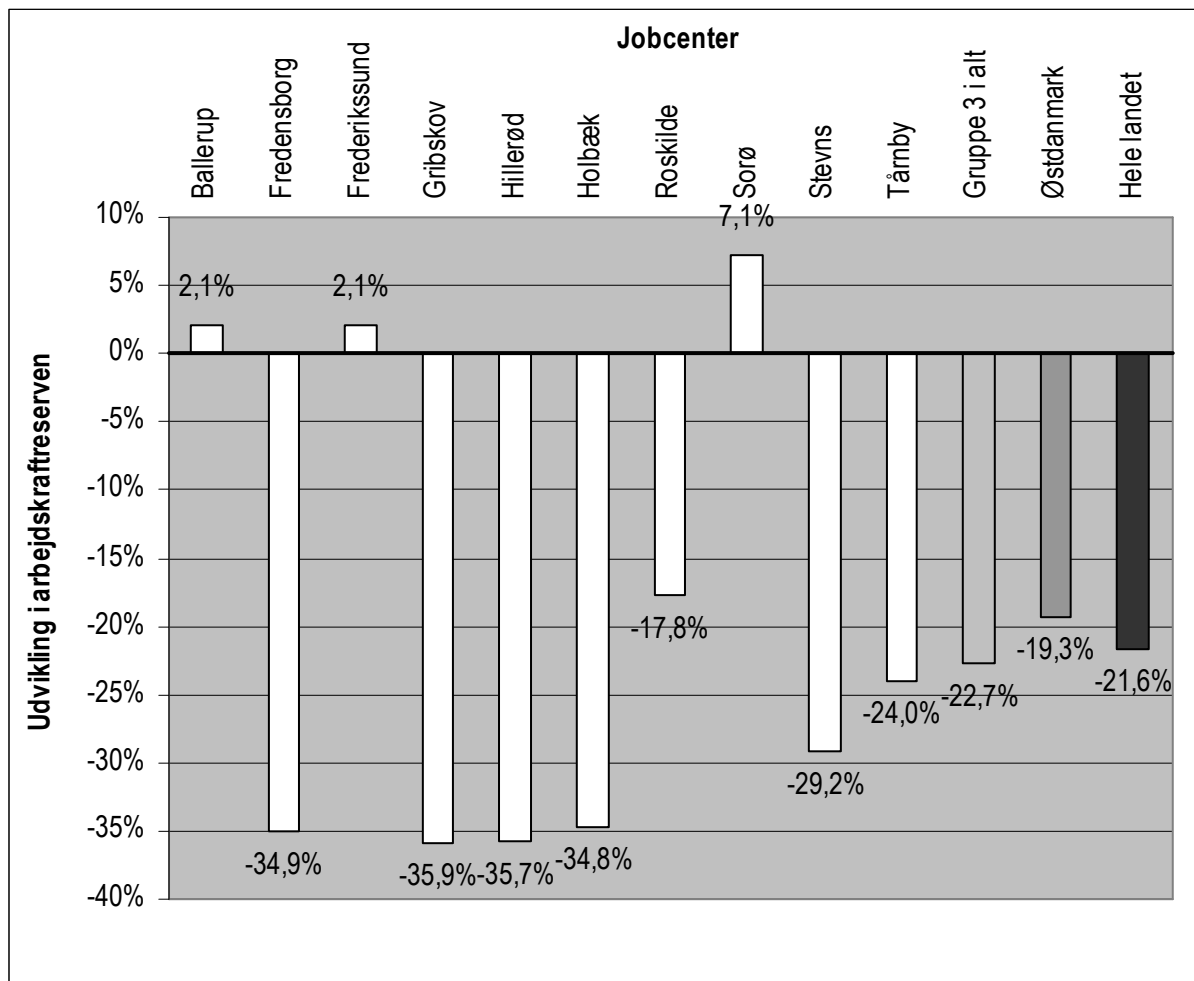
Tabel 1. Arbejdskraftreserven. Udvikling i antal personer med minimum 3 måneders sammenhængende ledighed.

	Tårnby/Dragør			Sammenlignings- grundlag Ændring %
	Dec. 07	Dec. 08	Ændring %	
A-dagpenge	225	180	- 22 %	-
Kontanthj./starthj.	240	184	- 26 %	-
I alt	465	364	- 24 %	- 23 %

Fordelt på henholdsvis gruppen med A-dagpenge og gruppen med kontanthjælp og starthjælpsydelse er det registrerede fald i arbejdskraftreserven på henholdsvis 22 % og 26 %.

Diagram 1 nedenfor viser udviklingen i arbejdskraftreserven ved jobcenter Tårnby fra december 2007 og til december 2008 sammenholdt med de øvrige jobcentre i sammenligningsgruppen, Østdanmark og hele landet. Jobcenter Tårnby har samlet stort set haft det samme fald i arbejdskraftreserven som det gennemsnitlige fald i sammenligningsgruppen, henholdsvis 24 % og 22,7 %. For Østdanmark samlet har der været tale om et lidt mindre fald på 19,3 % i arbejdskraftreserven.

Diagram 1. Arbejdskraftreserven: Ledige med mere end tre måneders sammenhængende ledighed. Udvikling december 2007 - december 2008



Metode:

Den aktuelle arbejdskraftreserve består af ledige, som i opgørelsesugen (sidste uge i perioden) har mindst 13 ugers sammenhængende ledighed. Aktiverede ledige regnes som ledige. I statistikken indgår dagpengemodtagere og arbejdsmarkedsparete kontant- og starthjælpsmodtagere.

Kilde:

Jobindsats.dk og beregninger i Beskæftigelsesregion Hovedstaden og Sjælland

I tabel 2 nedenfor opgøres det hvor stor en andel arbejdskraftreserven udgør af det samlede antal ledige. Arbejdskraftreserven ved Jobcenter Tårnby udgør således 38,6 % af samtlige ledige. Andelen af A-dagpengemodtagere i arbejdskraftreserven er 30,4 % og den tilsvarende andel af kontant- og starthjælpsmodtagere i arbejdskraftreserven var på 52,4 % pr. december 2008.

Tabel 2. Den aktuelle arbejdskraftreserve: Personer, som i december 2008 har været ledige de seneste 13 uger i procent af antal ledige og arbejdsstyrke

Jobcenter	I alt		Modtagere af arbejdsløshedsdagpenge		Modtagere af kontant- og starthjælp		I procent af arbejdsstyrken
	Antal	I procent af ledige	Antal	I procent af ledige	Antal	I procent af ledige	
Ballerup	244	36,5%	114	30,6%	130	43,9%	1,1%
Fredensborg	188	36,2%	95	27,0%	93	55,7%	0,9%
Frederikssund	195	32,8%	88	23,6%	107	48,2%	0,9%
Gribskov	152	28,7%	106	25,1%	46	42,6%	0,7%
Hillerød	146	28,5%	77	21,6%	69	44,2%	0,6%
Holbæk	379	30,2%	157	20,2%	222	46,8%	1,1%
Roskilde	310	30,0%	194	26,8%	116	37,4%	0,7%
Sorø	210	35,8%	92	25,6%	118	52,2%	1,4%
Stevns	109	26,4%	67	23,2%	42	33,9%	1,0%
Tårnby	364	38,6%	180	30,4%	184	52,4%	1,3%
Gruppe 3 i alt	2.297	32,6%	1.170	25,3%	1.127	46,3%	1,0%
Østdanmark	18.412	37,1%	8.641	27,4%	9.771	54,2%	1,4%
Hele landet	33.974	32,2%	18.481	24,7%	15.493	50,6%	1,2%

Metode:

Den aktuelle arbejdskraftreserve består af ledige, som i opgørelsesugen (sidste uge i måneden) har mindst 13 ugers sammenhængende ledighed. Aktiverede ledige tælles med som ledige. I statistikken indgår dagpengemodtagere og arbejdsmarkedsparete kontant- og starthjælpsmodtagere. Tabellen viser også den aktuelle arbejdskraftreserve i procent af antallet af ledige i den pågældende uge. Endvidere vises den aktuelle arbejdskraftreserve i procent af arbejdsstyrken.

Bemærk:

I gruppen af kontant- og starthjælpsmodtagere, som indgår i arbejdskraftreserven, medregnes af tekniske årsager personer, der er syge eller på barselsorlov.

Kilde:

Jobindsats.dk og egne beregninger i Beskæftigelsesregion Hovedstaden og Sjælland. Arbejdsstyrkens størrelse er fra Danmarks Statistik.

Jobcenter Tårnby udmeldte i beskæftigelsesplan 2008 at jobcentrets konkrete mål i forhold til ministerens mål 1 skulle være at nedbringes arbejdskraftreserven med 10 % fra ultimo 1. kvartal 2007 til ultimo 4. kvartal 2008.

Arbejdskraftreserven var pr. ultimo 1. kvartal 2007 på i alt 611 ledige og pr. ultimo 4. kvartal 2008 i alt 364 ledige. Dette giver en reduktion i arbejdskraftreserven med 40 % eller 4 gange det fastsatte mål. At Jobcenter Tårnby undervurderede mulighederne for at nedbringe arbejdskraftreserven skyldes væsentligt, at beskæftigelsesudviklingen gennem 2007 og 2008 blev betydeligt mere gunstig end det var forventet. Arbejdskraftreserven var i 1-årsperioden forinden (ultimo 1. kvartal 2006 til ultimo 1. kvartal 2007) nedbragt med 28 %. Dette tempo forventedes at aftage, men blev faktisk fastholdt videre gennem 2007 og 2008. Så sent som fra november til december måned 2008 ses der en nedgang i arbejdskraftreserven med 7 %. Denne nedgang kom alene fra gruppen af kontanthjælpsmodtagere, mens gruppen af A-dagpengemodtagere var konstant.

2. Ny chance til alle (ministermål 2)

I forhold til beskæftigelsesministerens mål 2 skulle jobcentret have særlig fokus på indsatsen over for de kontant- og starthjælpsmodtagere, der har gået ledige uden aktivering i mindst 1 år, og søge at opnå de stillede mål indenfor en 2-års periode frem til ultimo 2. kvartal 2008:

De opstillede mål var:

- at sikre at minimum 25 % af målgruppen kom i job eller ordinær uddannelse
- at sikre at målgruppen vil være i stand til at forsørge sig selv i mindst 15 % af indsatsperioden og
- at sikre at målgruppen er i aktivering i mindst 40 % af perioden, hvor de modtager kontant- eller starthjælp.

Målgruppen bestod juni 2007 af 239 personer.

Ved udgangen af 2. kvartal 2008 havde Jobcenter Tårnby opnået følgende resultat af indsatsen på mål 2:

- 29 % af målgruppen er i indsatsperioden enten kommet i job eller i ordinær uddannelse
- selvforsørgelsesgraden blev på 18 % af indsatsperioden og
- aktiveringsgraden blev på 19 % af perioden for modtagere af med kontant- eller starthjælp.

1. og 2. indsatsmål blev godt og vel opfyldt, mens 3. indsatsmål kun er blevet delvist opfyldt. Aktiveringsgraden har således ikke nået det ønskede omfang på 40 %. Den manglende opfyldelse af denne indsats deles af sammenligningsgrundlaget hvor det gennemsnitlige omfang af aktiveringsgraden nåede 23 %.

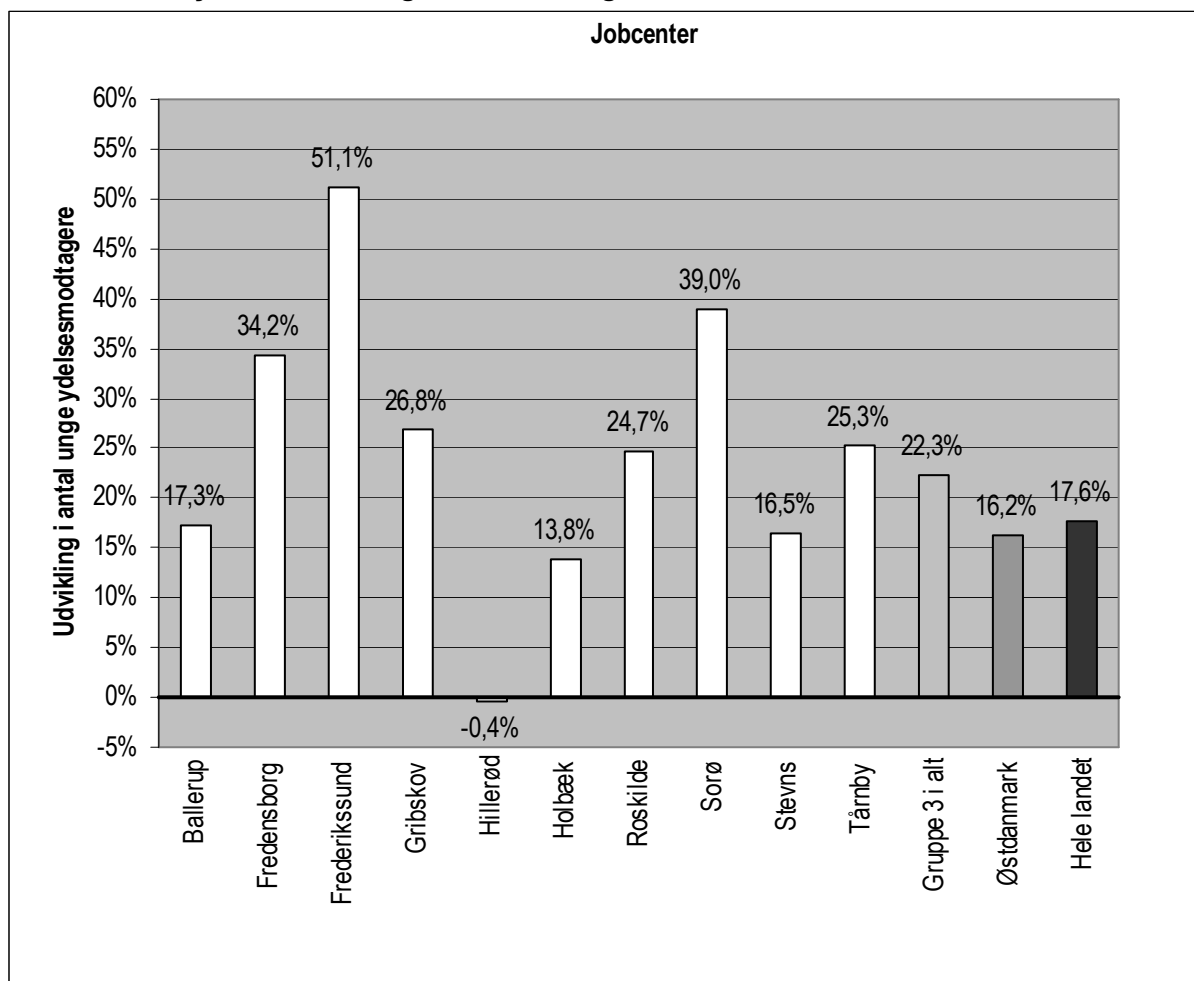
3. Unge-målet (ministermål 3)

Beskæftigelsesministerens 3 mål for 2008 var at antallet af unge kontanthjælps-, starthjælps-, introduktionsydelses-, og A-dagpengemodtagere (unge u/30) skulle nedbringes i forhold til året før. Indsatsmålet var en fortsættelse af samme ministermål for 2007.

I beskæftigelsesplanen for 2008 tilkendegav Jobcenter Tårnby at den positive udvikling med at nedbringe ungdomsledigheden i 2007, hvor ledigheden blandt unge ved Jobcentret blev nedbragt med 15 %, skulle fortsættes med yderligere kraft i 2008.

Som søjlediagrammet nedenfor viser, gik det desværre i en modsat retning nemlig med en stigning på 16,2 % for Østdanmark samlet; en stigning på 22,3 % for den sammenlignelige gruppe i gennemsnit og en stigning ved Jobcenter Tårnby på 25,3 % i løbet af 2008.

Diagram 2. Unge dagpenge-, kontanthjælps-, starthjælps- og introduktionsydelsesmodtagere. Udvikling december 2007 - december 2008.



Metode

Der måles på antal modtagere af arbejdsløshedsdagpenge, kontanthjælp, starthjælp og introduktionsydelse i alderen 18-29 år (inklusive aktiverede).

Der regnes i fuldtidspersoner, som er det samlede antal uger med ydelsen delt med antallet af uger i perioden. Udviklingen beregnes som ændring af antallet i forhold til samme måned året før.

Kilde:

Jobindsats.dk og beregninger i Beskæftigelsesregion Hovedstaden og Sjælland

I beskæftigelsesplanen for 2008 udmeldte Jobcenter Tårnby et mål for ungeindsatsen hvor antal unge ledige (u/30) i perioden ultimo 1. kvartal 2007 til ultimo 4. kvartal 2008 skulle være reduceret med 25 %. Alene i 1-års perioden december 2007 til december 2008 voksede ungdomsledigheden med 25 %. Stigningen var fordelt med 33 % for gruppen af kontanthjælps-, starthjælps- og introduktionsydelsesmodtagere, mens gruppen af unge A-dagpengemodtagere i 2008 voksede med 1 %.

Selvom tendensen med øget ledighed blandt unge har været generel i Østdanmark er resultatet bestemt ikke tilfredsstillende for Jobcenter Tårnby. Status er at der i december 2008 ved Jobcenter Tårnby var registreret i alt 307 ungdomsledige, hvoraf de 244 fra gruppen af kontanthjælps-, starthjælps- og introduktionsydelsesmodtagere. De tilsvarende tal var i december 2007 i alt 245 ungdomsledige, hvoraf de 183 fra gruppen af kontanthjælps, starthjælps- og introduktionsydelsesmodtagere.

Den generelle forklaring på den utilfredsstillende udvikling er den store tilgang af unge ledige i gruppen af arbejdsmarkedsparete. Den stigende ungdomsledighed er i helt overvejende grad kommet fra gruppen af kontanthjælps-, starthjælps-, og introduktionsydelsesmodtagere, som er indtrådt i gruppen af arbejdsmarkedsparete. Samtidig er det ikke lykkedes at skabe åbninger på arbejdsmarkedet som har kunne modtage den stigende tilgang af unge arbejdsmarkedsparete.

Det er jobcentrets opfattelse, at der hovedsageligt er 4 forklaringer på den stigende ungdomsledighed ved Jobcenter Tårnby :

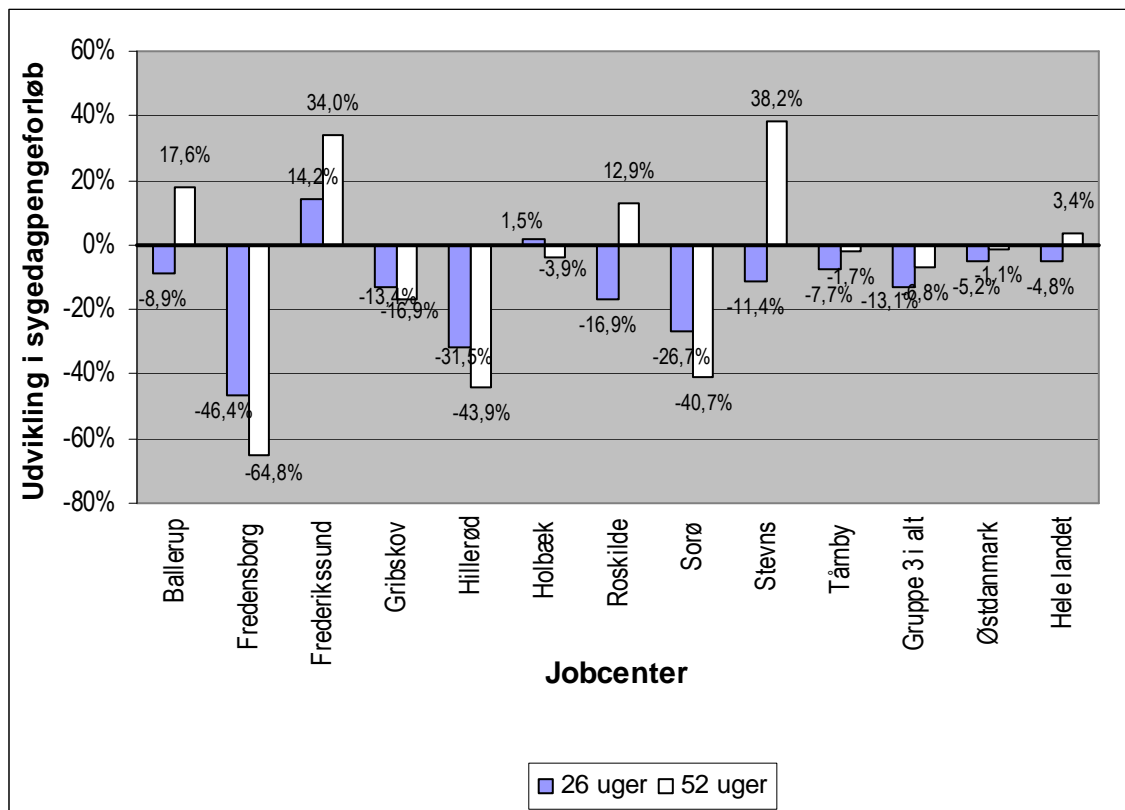
1. Den stærkt stigende tilgang af unge arbejdsmarkedsparete ledige
2. At det kan diskuteres i hvilken grad de unge konkret har kunnet betegnes som "arbejdsmarkedsparete"
3. At den gunstige situation på arbejdsmarkedet gradvis blev svækket igennem 2008
4. At jobcenter Tårnby ikke er lykkedes med at få målrettet/intensiveret indsatsen i et tilstrækkeligt omfang. Der har således været store problemer med at få "Plyssen" som er Kommunens ungdomsbeskæftigelsesprojekt, til at fungere i 2008, Tilbudsviften til de unge har ikke været stor nok. Der har manglet opfølgning, og indsatsen må generelt siges ikke at have været målrettet nok, set i lyset af at mange unge ikke i fornødent omfang har haft forudsætninger, såvel af faglig som social karakter, som kræves for at kunne indtræde på arbejdsmarkedet.

4. Sygedagpengeindsatsen (supplerende mål)

Jobcenter Tårnby har opstillet resultatmål for sygedagpengeindsatsen i 2008. Målet var formuleret som "at den gennemsnitlige varighed af aktuelle sygedagpengeforløb skulle være nedbragt med 2 uger ved udgangen af 2008 i forhold til den gennemsnitlige varighed ultimo 2006", dvs. over en periode på 2 år.

Hertil formulerede Jobcenter Tårnby at andelen af selvforsørgende (i pct.) 52 uger efter modtagelse af sygedagpenge som minimum skulle fastholdes på niveauet for 1. kvartal 2007.

Diagram 3. Sygedagpengeforløb over henholdsvis 26 og 52 ugers varighed. Udvikling november 2007 - november 2008



Metode:

Der måles på antal sygedagpengeforløb over henholdsvis 26 og 52 ugers varighed.

Varigheden af sygedagpengeforløbene er opgjort som antallet af ubrudte uger, som personerne har modtaget sygedagpenge - opgjort den sidste udbetalingsdag i perioden.

Udviklingen beregnes som ændring af antal forløb i forhold til samme måned året før.

Bemærk:

Ændring af sygedagpengereglerne, som trådte i kraft juni 2008, har medført, at den arbejdsgiverbetalte sygefraværperiode er blevet udvidet med 6 dage. Regelændringen har bevirket, at færre personer modtager sygedagpenge i forbindelse med et sygefraværforløb. Indtil juni 2009 - hvor sammenligningsgrundlaget for året før også vil være omfattet af regelændringen - vil der således være en del af udviklingen for sygedagpengemodtagere, som udelukkende kan henregnes til regelændringen. Arbejdsmarkedsstyrelsen vurderer, at dette gælder for ca. halvdelen af udviklingen.

Kilde:

Jobindsats og beregninger i Beskæftigelsesregion Hovedstaden og Sjælland

Ovenstående diagram viser, at der i løbet af 2008 ved Jobcenter Tårnby var et fald i antal sygedagpengeforløb over 26 uger med 7,7 % og et lille fald på 1,7 % i antallet af sygedagpengeforløb af over 52 ugers varighed. Sammenligningsgruppen præsterede et noget større fald på henholdsvis 13,1 % og 6,8 %, mens tallene for Østdanmark som helhed var henholdsvis et fald på 5,2 % og 1,1 %.

Med status ultimo november 2008 var der aktuelt registreret 911 igangværende sygdomsforløb ved Jobcenter Tårnby. Dette er et fald på 12,3 % i forhold til året før. Af de 911 forløb var de 39 % af over 26 ugers varighed og forløb over 52 uger udgjorde 19 % af forløbene. Den gennemsnitlige

varighed i uger (målt fra 1. til 4. kvartal 2008) ligger på 11,2 uger ved Jobcenter Tårnby. Samlet for Østdanmark var den gennemsnitlige varighed 10,6 uger og den sammenlignelige gruppe 9,9 uger.

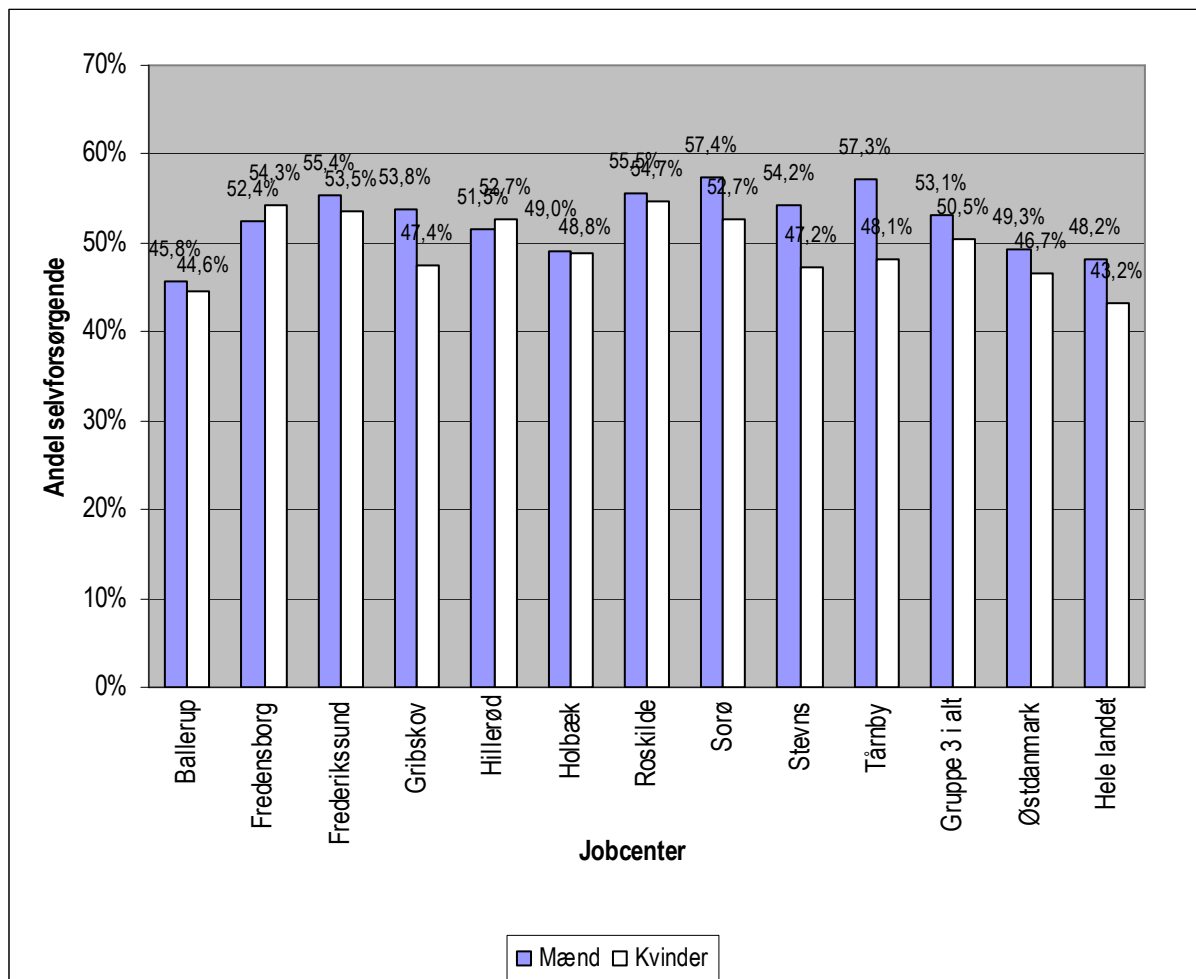
Som mål fastlagde Jobcenter Tårnby, at den gennemsnitlige varighed af sygedagpengeforløbene skulle formindske med 2 uger set over 2-års-perioden gående fra ultimo 2006 til ultimo 2008. Ultimo 2006 var der registret en gennemsnitlig varighed af sygdomsforløbene på 19,9 uger. Resultatet blev en reduktion på 8,2 uger, idet der pr. ultimo 2008 var registreret en gennemsnitlig varighed på 11,2 uger (19,9 – 11,2). Jobcenter Tårnby har i 2008 igangsat bestræbelser på at afkorte sygeperioderne. Det er lykkedes Jobcentret at bremse den hidtil stigende udvikling i længden af sygedagpengeperioden.

NB! Det skal dog bemærkes, at den gennemsnitlige varighed af sygdomsforløbene som anført ovenfor, må være beregnet på baggrund af alle sygeforløb, hvortil der er registreret en udbetaling fra Ydelseskontoret, dvs. også inklusive de forløb der ikke er blevet til en sygedagpengesag i Jobcentret.

Ses der alene på antallet af sygedagpengesager i Jobcentret vil den gennemsnitlige varighed blive markant højere, 26 uger, som registret ultimo 2008.

Selvforsørgelsesgraden (i pct.) 52 uger efter modtagelse af sygedagpenge var i 1. kvartal 2007 60,6 % for mænd og 56,2 % for kvinder ved Jobcenter Tårnby. De tilsvarende tal i 4. kvartal 2008 fremgår af nedenstående diagram.

Diagram 4. Andel selvforsørgende (i procent) 52 uger efter modtagelse af sygedagpenge, 4. kvartal 2008



Metode:

Målingen omfatter personer, som har modtaget sygedagpenge i 4. kvartal 2007.

Der måles om personen 52 uger efter - det vil sige i den tilsvarende uge i 4. kvartal 2008 - er blevet selvforsørgende. Som selvforsørgende regnes personer, som ikke længere modtager en offentlig forsørgelsesydelse.

Eksempel: For en person, som har modtaget ydelsen i uge 48 i 2007, undersøges det, om personen i uge 48 i 2008 er selvforsørgende eller ej. Hver ydelsesuge tæller som en observation - det vil sige, at der for hver måling kun sammenlignes med samme uge året efter.

Kilde:

DREAM og beregninger i Beskæftigelsesregion Hovedstaden og Sjælland

I 4. kvartal 2008 var selvforsørgelsesgraden for mænd faldet til 57,3 % og for kvinder faldet til 48,1 %.

Målet om som et minimum at fastholde selvforsørgelsesgraden 52 uger efter et sygdomsforløb som den var i 1. kvartal 2007, har ikke kunnet opfyldes. Der er tale om et mindre fald for mænd fra 60,6 % til 57,3 % og et noget større fald for kvinder fra 56,2 % til en selvforsørgelsesgrad på 48,1 %.

For Østdanmark samlet er de tilsvarende tal for mænd et fald fra 55,0 % til 49,3 % og for kvinder et fald fra 49,2 % til 46,7 %. For sammenligningsgrundlaget er tallene for mænd et fald fra 60,3 % til 53,1 % og for kvinder et fald fra 53,3 % til 50,5 %.

Den faldende selvforsørgelsesgrad er således tilsvarende såvel i forhold til Østdanmark samlet som set i forhold til sammenligningsgrundlaget.

En forklaring på den faldende udvikling i selvforsørgelsesgraden kan være den igangværende indsats for at afkorte sygeforløbene, og at dette har haft betydning for evnen til at kunne fastholde jobbet. Der er sandsynligt tale om en balance imellem målet for at kunne afkorte sygdomsforløb og den nødvendige forberedelse af den sygdomsramte til igen at kunne klare et job og til at kunne fastholde dette job.

5. Resultatmål i forhold til ledighedsydelse (supplerende mål)

Af nedenstående tabel fremgår det at der i 4. kvartal 2008 var registreret 358 personer i fleksjob, hvilket er en stigning på 9,1 % i forhold til året før. Af personerne i fleksjob oppebar 23,2 % en ledighedsydelse ved udgangen af 2008.

Tabel 3. Personer i fleksjob og på ledighedsydelse, 4. kvartal 2008

Jobcenter	Antal personer i fleksjob	Udvikling i antal personer i fleksjob i forhold til året før	Personer på ledighedsydelse i procent af antal på ledighedsydelse eller i fleksjob	Andel på ledighedsydelse som er i selvforsørgelse eller fleksjob 52 uger efter
Ballerup	289	12,0%	16,0%	28,2%
Fredensborg	243	11,5%	24,8%	17,5%
Frederikssund	366	13,7%	15,7%	22,3%
Gribskov	339	10,4%	13,5%	36,5%
Hillerød	269	5,1%	20,4%	29,9%
Holbæk	620	15,7%	21,5%	31,0%
Roskilde	488	9,9%	13,2%	33,6%
Sorø	274	13,7%	13,3%	41,1%
Stevns	244	15,6%	22,0%	27,9%
Tårnby	358	9,1%	23,2%	19,2%
Gruppe 3 i alt	3.490	11,8%	18,4%	28,6%
Østdanmark	16.660	8,7%	19,0%	26,6%
Hele landet	51.108	10,1%	17,7%	29,7%

Metode:

Tabellen viser det gennemsnitlige antal personer i fleksjob i kvartalet og forskellen i dette antal i forhold til samme kvartal året før. Endvidere opgøres for det pågældende kvartal antallet af personer på ledighedsydelse i procent af alle, der er godkendt til fleksjob (det vil sige personer i fleksjob eller på ledighedsydelse). Endelig opgøres andelen af personer, som i det pågældende kvartal er selvforsørgende eller er i fleksjob efter at have modtaget ledighedsydelse 52 uger tidligere.

Kilde:

Jobindsats.dk, DREAM og egne beregninger.

De tilsvarende tal for sammenligningsgruppen er 11,8 % flere personer i fleksjob hvoraf 18,4 % med ledighedsydelse. For Østdanmark samlet var der en stigning på 8,7 % i antal personer med fleksjob og heraf 19,0 % med ledighedsydelse.

Det generelle billede i antal fleksjob og ledighedsydelse i 2008 har således været, at der gennemgående har været tale om stigning i antal fleksjob og i forhold hertil generelt en forholds større stigning i andelen af personer med ledighedsydelse.

I beskæftigelsesplanen for 2008 blev der fastlagt et mål for indsatsen overfor modtagere af ledighedsydelse således at maksimalt 15 % af de borgere, der har fået tildelt fleksjob, også var modtagere af ledighedsydelse ved udgangen af 2008. I december 2007 udgjorde antal personer på ledighedsydelse 75 personer ud af 317 personer i fleksjob, eller svarende til 24 %. I december 2008 var det samme forhold 83 personer i ledighedsydelse ud af 358 personer i fleksjob, eller svarende til 23,2 %.

Besparelsespotentiale – Tårnby/Dragør

I oversigten nedenfor er anført de anvendte forsørgelsesydelse i procent af befolkningen som er knyttet til Jobcentret. I alt modtager knapt 10,67 % af Tårnby/Dragør's befolkningsunderlag en forsørgelsesydelse fra de 2 kommuner. Det tilsvarende procent for sammenligningsgrundlaget er 11,25 %.

Forsørgelsesydelse	Fuldtidspersoner på ydelsen i pct. af befolkningen i jobcentret	Fuldtidspersoner på ydelsen i pct. af befolkningen i klyngen	Potentiel reduktion af antal fuldtidspersoner ift. klyngen	Besparelsespotentiale (i mio. kr.)
1. kvartal 2008 - 4. kvartal 2008				
A-dagpenge	1,27	1,03	83	11,5
Kontant- og starthjælp, arbejdsmarkedsparete	0,93	0,28	223	15,8
Kontant- og starthjælp, ikke-arbejdsmarkedsparete	0,98	0,86	43	3,1
Introduktionsydelse	0,03	0,07	-12	-0,2
Revalidering, inkl. forrevalidering	0,13	0,43	-104	-5,6
Sygedagpenge	2,77	2,60	57	5,1
Ledighedsydelse	0,29	0,31	-6	-0,8
Førtidspension	4,27	5,67	-484	-31,4
I alt	10,67	11,25	407	35,5

Kilde: Jobindsats.dk

Anm.: Tabellen viser, hvor mange fuldtidspersoner og hvor mange udgifter til forsørgelsesydelse (efter statslig refusion), som kan spares i jobcentret, hvis jobcentret nedbringer andelen af fuldtidspersoner på forsørgelsesydelse af befolkningen til samme niveau som den gennemsnitlige andel fuldtidspersoner for de sammenlignelige jobcentre (klyngen). Besparelsespotentialet i jobcentret beregnes ved at gange den potentielle reduktion af fuldtidspersoner med udgiften (ekskl. udgift til løntilskud) til en gennemsnitlig fuldtidsperson på forsørgelsesydelsen i jobcentret. Et negativt besparelsespotentiale kan forekomme, hvis andelen af fuldtidspersoner af befolkningen i jobcentret er lavere end gennemsnittet i klyngen. Negative besparelsespotentialer regnes ikke med i det samlede besparelsespotentiale for alle forsørgelsesydelse. Det samlede besparelsespotentiale vil således være 0 kroner, hvis andelen af fuldtidspersoner på forsørgelsesydelse af befolkningen i jobcentret er mindre end den gennemsnitlige andel i klyngen for alle forsørgelsesgrupper. For at beregne jobcentrets potentielle reduktion af antal fuldtidspersoner ift. klyngen trækkes klyngens andel af fuldtidspersoner på offentlige forsørgelsesydelse af befolkningen fra andelen i jobcentrets. Forskellen i andelen kan således både være positiv og negativ. Den potentielle reduktion i fuldtidspersoner findes ved at gange antallet af personer i befolkningen i jobcentret med forskellen i procentandelene.

Yderligere viser oversigten besparelspotentialet i antal helårspersoner ved Jobcenter Tårnby i forhold til sammenligningsgrundlaget. Det er alene de tal som har negativt fortegn, der udtrykker et besparelspotentiale. Alle positive tal betyder at Tårnby/Dragør har mindre forsørgerydelser end sammenligningsgrundlaget og der ikke har et registret besparelspotentiale som det er udtrykt ved netop denne form for opstilling. Den sidste søjle viser besparelspotentialet udtrykt i værdi.

Svagheden ved denne form for opstilling er, at der ikke ses på forholdet imellem den bevidste prioritering der måtte være imellem anvendelse af de enkelte forsørgelsesydelse (hvad der bevidst måtte blive brugt mere på 1 forsørgerydelse bliver der så sparet på 1 eller flere andre forsørgerydelser).

Af opstillingen kan det konstateres at det primært er på området "førtidspension" der er opgjort et stort besparelspotentiale. En lidt større post er der også på "revalidering, inkl. forrevalidering".

BILAG:

[www. Jobindsats.dk](http://www.Jobindsats.dk)



Resultatoversigt - Tårnby/Dragør

Resultater	Periode	Niveau	Udvikling		Sammenligning	
			Antal	lft. måneden før, pct.	lft. samme måned året før, pct.	Bedste udvikling i klyngen ift. året før, pct.
Arbejdskraftreserve i alt	Jan 2009	385	8	-14	-21	-3
A-dagpenge	Jan 2009	197	10	-11	-19	-8
Kontant- og starthjælp	Jan 2009	188	6	-18	-51	10
Sygedagpengeforløb over 26 uger	Dec 2008	427	-1	-8	-37	-12
Unge under 30 år i alt	Jan 2009	318	3	34	13	34
A-dagpenge	Jan 2009	77	21	20	27	58
Kontant- og starthjælp	Jan 2009	241	-1	39	4	26
Forsørgelsesgrupper	Periode	Niveau	Udvikling		Sammenligning	
		Antal	lft. måneden før, pct.	lft. samme måned året før, pct.	Bedste udvikling i klyngen ift. året før, pct.	Gnsn. udvikling i klyngen ift. året før, pct.
Forsørgede i alt (sum af alle fuldtidspersoner nedenfor)		4.120	-0	-0	-3	1
Arbejdsmarkedsparate - fuldtidspersoner		949	11	12	-5	20
A-dagpenge - antal berørte personer	Jan 2009	715	11	3	-18	10
Kontant- og starthjælp - antal berørte personer	Jan 2009	414	8	13	-29	28
Ikke-arbejdsmarkedsparate - fuldtidspersoner	Jan 2009	358	-3	21	-7	14
Kontant- og starthjælp - antal berørte personer	Jan 2009	371	-1	19	-8	13
Sygedagpenge - fuldtidspersoner	Dec 2008	846	-9	-21	-25	-17
Antal forløb (26-52 uger)	Dec 2008	220	1	-3	-38	-19
Antal forløb (over 52 uger)	Dec 2008	207	-3	-13	-40	-3
Revalidering - fuldtidspersoner	Jan 2009	32	4	-23	-28	-5
Antal berørte personer	Jan 2009	33	6	-25	-30	-7
Fleksjob - fuldtidspersoner	Jan 2009	362	-1	12	19	11
Påbegyndte forløb	Jan 2009	2	-50	-33	31	-27
Antal berørte personer	Jan 2009	363	-1	12	19	11
Ledighedsydelse - fuldtidspersoner	Jan 2009	109	-1	44	-7	32
Antal berørte personer	Jan 2009	119	-2	32	-5	39
Antal forløb (over 13 uger)	Dec 2008	71	-3	9	-18	8
Førtidspension - fuldtidspersoner	Feb 2009	1.463	0	-2	-3	-0
Påbegyndte forløb	Feb 2009	14	17	-13	-59	-15
Indsatsen	Periode	Niveau	Udvikling		Sammenligning	
		Procent	lft. måneden før, pct. point	lft. samme måned året før, pct. point	Højeste niveau i klyngen i samme måned, pct.	Gnsn. niveau i klyngen i samme måned, pct.

Aktiveringsgrad i alt		14	-6	-5	21	17
A-dagpenge	Jan 2009	15	-8	-3	21	15
Kontant- og starthjælp, arbejdsmarkedsparete	Jan 2009	9	-1	-20	57	31
Kontant- og starthjælp, ikke-arbejdsmarkedsparete	Jan 2009	12	-1	-8	38	26
Rettidighed						
Jobsamtaler – a-dagpenge	Jan 2009	94	-4	12	99	92
Jobsamtaler – kontant- og starthjælp	Jan 2009	61	-0	10	91	75
Første tilbud - a-dagpenge	Jan 2009	63	-25	-26	100	83
Første tilbud - kontant- og starthjælp	Dec 2008	36	8	-12	89	53
- arbejdsmarkedsparete	Dec 2008	30	2	-13	100	65
- ikke-arbejdsmarkedsparete	Dec 2008	50	21	-50	86	44
Gentagne tilbud - a-dagpenge	Jan 2009	100	0	6	100	90
Gentagne tilbud - kontant- og starthjælp	Dec 2008	38	-6	-19	100	72
- arbejdsmarkedsparete	Dec 2008	42	-12	-32	100	65
- ikke-arbejdsmarkedsparete	Dec 2008	30	-2	8	100	73



Besparelsespotentiale - Tårnby/Dragør

Forsørgelsesydelse 1. kvartal 2008 - 4. kvartal 2008	Fuldtidspersoner på ydelsen i pct. af befolkningen i jobcentret	Fuldtidspersoner på ydelsen i pct. af befolkningen i klyngen	Potentiel reduktion af antal fuldtidspersoner ift. klyngen	Besparelses-potentiale (i mio. kr.)
A-dagpenge	1,27	1,03	83	11,5
Kontant- og starthjælp, arbejdsmarkedsparete	0,93	0,28	223	15,8
Kontant- og starthjælp, ikke-arbejdsmarkedsparete	0,98	0,86	43	3,1
Introduktionsydelse	0,03	0,07	-12	-0,2
Revalidering, inkl. forrevalidering	0,13	0,43	-104	-5,6
Sygedagpenge	2,77	2,60	57	5,1
Ledighedsydelse	0,29	0,31	-6	-0,8
Førtidspension	4,27	5,67	-484	-31,4
I alt	10,67	11,25	407	35,5

Kilde: Jobindsats.dk

Anm.: Tabellen viser, hvor mange fuldtidspersoner og hvor mange udgifter til forsørgelsesydelse (efter statslig refusion), som kan spares i jobcentret, hvis jobcentret nedbringer andelen af fuldtidspersoner på forsørgelsesydelse af befolkningen til samme niveau som den gennemsnitlige andel fuldtidspersoner for de sammenlignelige jobcentre (klyngen). Besparelsespotentialet i jobcentret beregnes ved at gange den potentielle reduktion af fuldtidspersoner med udgiften (ekskl. udgift til løntilskud) til en gennemsnitlig fuldtidsperson på forsørgelsesydelsen i jobcentret. Et negativt besparelsespotentiale kan forekomme, hvis andelen af fuldtidspersoner af befolkningen i jobcentret er lavere end gennemsnittet i klyngen. Negative besparelsespotentialer regnes ikke med i det samlede besparelsespotentiale for alle forsørgelsesydelse. Det samlede besparelsespotentiale vil således være 0 kroner, hvis andelen af fuldtidspersoner på forsørgelsesydelse af befolkningen i jobcentret er mindre end den gennemsnitlige andel i klyngen for alle forsørgelsesgrupper. For at beregne jobcentrets potentielle reduktion af antal fuldtidspersoner ift. klyngen trækkes klyngens andel af fuldtidspersoner på offentlige forsørgelsesydelse af befolkningen fra andelen i jobcentrets. Forskellen i andelen kan således både være positiv og negativ. Den potentielle reduktion i fuldtidspersoner findes ved at gange antallet af personer i befolkningen i jobcentret med forskellen i procentandelene.

Data opdateret den 10/03/2009

Scorecard - Tårnby/Dragør



Ministerens mål	Arbejdskraftreserven		Sygedagpengeforløb over 26 uger		Unge på offentlig forsørgelse		Placering
	Jan 2009	Dec 2008	Jan 2009	Dec 2008	Jan 2009	Dec 2008	
Jobcenter	Antal personer	Udvikling ift. samme måned året før, pct.	Antal forløb	Udvikling ift. samme måned året før, pct.	Antal fuldtids-personer	Udvikling ift. samme måned året før, pct.	
Gribskov	176	-20.7	309	-14.9	207	25.9	1
Odder	93	-11.4	114	-18.6	131	12.7	2
Stevns	126	-11.9	128	-11.7	166	29.7	3
Tårnby/Dragør	385	-14.3	427	-8.2	318	33.9	4
Skanderborg	190	0.5	381	-7.7	256	27.2	5
Hedensted	88	12.8	280	-36.9	250	49.7	6
Ringkøbing-Skjern	192	6.7	441	3.5	326	40.2	7
Favrskov	213	7.6	293	2.4	238	40.8	8
Hele klyngen	1463	-6.5	2373	-11.5	1891	33.6	.

Kilde: jobindsats.dk

Anm.: Jobcenterets placering er givet på baggrund af, hvor god udviklingen i jobcenteret har været for hvert ministermål ift. samme måned året før, sammenlignet med de andre jobcentre i klyngen. Der gives en placering for hvert ministermål, og den viste placering er den gennemsnitlige placering, som jobcenteret har opnået i forhold til de andre jobcentre i klyngen.

Data opdateret den 11/03/2009

Rettidighed	A-dagpenge			Kontant- og starthjælp					Manglende antal job-samtaler og aktiverings-tilbud til tiden for opnået målsætning	Placering
	Job-samtaler	Første aktiverings-tilbud	Gentagne aktiverings-tilbud	Job-samtaler	Første aktiveringstilbud		Gentagne aktiveringstilbud			
					Arbejds-markeds-parate	Ikke-arbejds-markeds-parate	Arbejds-markeds-parate	Ikke-arbejds-markeds-parate		
Målsætning	90	90	90	90	80	75	80	75		
Jobcenter	Andel	Andel	Andel	Andel	Andel	Andel	Andel	Andel		
Randers	99	90	97	90	84	96	50	96	3	1
Skive	98	97	94	90	85	90	53	89	5	1
Slagelse	98	97	95	80	87	90	81	82	148	2
Egedal	99	92	100	90	77	55	25	86	5	3
Hedensted	100	95	100	91	75	58	0	83	9	3
Middelfart	99	92	100	87	89	73	87	75	10	3
Stevns	98	100	100	77	76	76	83	81	26	3
Struer	99	85	94	92	89	77	71	77	1	3
Holbæk	96	92	96	86	72	81	66	75	60	4
Ikast-Brande	97	90	100	84	76	75	53	79	29	4
Odense	93	94	97	94	69	56	68	60	171	4
Skanderborg	99	100	96	79	86	50	83	60	47	4
Thisted	97	94	96	92	56	53	55	63	33	4
Vesthimmerland	96	92	100	56	86	76	65	74	122	4
Aabenraa	98	95	100	75	80	42	56	51	186	5
Allerød	97	100	100	72	71	17	100	57	19	5
Frederikshavn/Læsø	98	93	93	88	53	53	56	76	57	5
Guldborgsund	99	98	97	73	87	69	69	69	200	5
Haderslev	97	78	97	90	83	69	70	72	13	5
Kalundborg	99	90	94	73	65	56	69	81	150	5
Kerteminde	93	100	100	63	92	63	71	63	63	5
Lemvig	98	90	80	85	86	83	83	58	11	5
Lolland	99	98	96	84	84	59	77	67	99	5
Mariagerfjord	96	94	93	67	61	82	43	66	119	5
Norddjurs	99	100	95	88	79	53	83	60	43	5
Nordfyns	98	88	93	96	85	62	54	71	10	5
Nyborg	99	93	97	85	54	75	78	65	20	5
Rebild	88	100	100	91	58	67	33	76	13	5
Billund	97	100	80	88	80	56	80	48	16	6
Esbjerg/Fanø	98	86	93	90	70	59	65	64	79	6
Faaborg-Midtfyn	95	92	100	71	59	60	48	59	129	6
Faxe	99	93	81	90	45	60	72	70	22	6
Fredensborg	98	95	93	75	33	20	40	57	137	6
Fredericia	96	93	96	64	78	47	66	47	349	6
Furesø	99	100	96	81	42	30	39	55	64	6
Gentofte	96	100	96	82	61	43	56	45	64	6
Gribskov	97	91	100	79	57	32	46	52	74	6
Helsingør	98	91	94	79	56	39	74	55	188	6
Herning	95	91	93	81	44	47	50	66	120	6
Horsens	97	96	99	87	53	49	55	63	117	6
Hvidovre	96	100	95	65	74	56	66	61	230	6
Høje-Tåstrup	96	91	91	86	62	52	59	57	79	6
Jammerbugt	96	75	96	87	75	92	73	87	13	6
Morsø	99	95	100	83	75	53	64	69	35	6
Odder	92	94	88	88	83	71	0	77	5	6
Ringsted	100	95	95	76	28	69	36	72	75	6
Roskilde	98	100	100	80	46	38	46	39	172	6

Rettidighed	A-dagpenge			Kontant- og starthjælp					Manglende antal job-samtaler og aktiveringstilbud til tiden for opnået målsætning	Placering		
	Job-samtaler	Første aktiveringstilbud	Gentagne aktiveringstilbud	Job-samtaler	Første aktiveringstilbud		Gentagne aktiveringstilbud					
4. kv. 2008					90	90	90	90	Arbejds-markeds-parate	Ikke-arbejds-markeds-parate	Arbejds-markeds-parate	Ikke-arbejds-markeds-parate
Målsætning	90	90	90	90	80	75	80	75				
Jobcenter	Andel	Andel	Andel	Andel	Andel	Andel	Andel	Andel				
Silkeborg	97	91	96	61	54	54	54	63	374	6		
Sorø	97	100	96	86	60	63	71	67	24	6		
Syddjurs	96	93	90	79	57	43	46	64	69	6		
Tårnby/Dragør	98	95	96	58	26	46	52	23	267	6		
Vallensbæk/Ishøj	99	86	92	86	81	65	61	76	29	6		
Varde	98	93	95	89	68	64	55	57	28	6		
Vejen	97	100	100	79	65	55	35	74	53	6		
Vejle	94	91	96	75	64	61	60	50	282	6		
Viborg	97	92	94	80	61	42	56	55	182	6		
Vordingborg	97	89	92	82	75	78	73	76	71	6		
Århus/Samsø	95	90	94	77	54	56	62	63	962	6		
Halsnæs	94	88	100	84	86	73	75	68	30	7		
Holstebro	98	89	98	89	64	77	75	70	12	7		
Ringkøbing-Skjern	97	91	82	86	62	58	63	76	34	7		
Aalborg	97	89	96	88	59	47	60	57	330	8		
Albertslund	96	81	98	84	74	41	53	55	88	8		
Bornholm	97	86	99	77	53	53	40	59	149	8		
Brøndby	98	80	97	86	55	67	62	61	61	8		
Favrskov	97	77	96	72	41	44	33	52	82	8		
Frederiksberg	96	78	91	61	60	60	59	35	496	8		
Frederikssund	97	88	97	83	32	40	43	59	81	8		
Gladsaxe	97	90	89	79	58	53	64	50	153	8		
Herlev	97	84	100	80	50	38	78	56	90	8		
Hillerød	99	88	92	79	61	50	47	63	87	8		
Hjørring	98	89	96	72	61	46	48	55	210	8		
Kolding	97	85	96	89	78	61	56	56	69	8		
København	91	80	90	74	68	45	77	63	3041	8		
Køge	96	84	96	73	67	49	70	38	215	8		
Lynby-Taarbæk	98	86	96	70	55	68	64	74	102	8		
Næstved	92	94	89	86	72	36	76	73	81	8		
Odsherred	98	71	93	65	67	43	53	57	144	8		
Rudersdal	96	88	97	75	50	43	75	53	61	8		
Solrød	98	80	100	76	29	20	67	45	47	8		
Sv.borg/Langel./Ærø	97	88	95	78	72	49	57	67	177	8		
Sønderborg	97	84	93	81	74	54	66	58	157	8		
Hørsholm	90	79	80	53	50	14	100	50	43	9		
Ballerup	98	59	87	83	49	65	53	58	84	10		
Brønderslev	98	78	87	76	75	74	54	45	95	10		
Glostrup	98	88	87	62	57	38	71	43	131	10		
Greve	99	84	89	86	38	61	33	57	59	10		
Lejre	99	75	87	80	63	36	58	67	29	10		
Rødovre	89	85	98	78	70	62	70	57	115	10		
Tønder	97	87	88	80	70	41	75	60	96	10		
Assens	89	72	86	80	63	47	59	72	83	11		
Hele landet	96	89	94	79	65	57	66	63	12171	.		

Kilde: Jobindsats.dk

Anm.: En grøn farve i tabellen angiver, at den givne rettidighedsmålsætning er nået. Placeringen er givet på baggrund af antallet af opnåede rettidighedsmålsætninger. Rettidighedsopgørelserne er ikke korrigeret for personer, der er fritaget for aktivering som følge af barsel mv.

